

Научно-методическое сопровождение формирования туристско-рекреационных кластеров

В.И. Кружалин

Директор Института комплексных исследований образования, профессор, зав. кафедрой рекреационной географии и туризма МГУ имени М.В. Ломоносова

Н.В. Шабалина

Зам.декана географического факультета МГУ имени М.В. Ломоносова, к.г.н., доцент



ОСНОВНЫЕ нормативно-правовые документы, стимулирующие развитие государственно-частного партнерства в туризме

- **«Об особых экономических зонах в Российской Федерации» (дополнение от июля 2006г. о создании зон туристско-рекреационного типа): ФЗ от 22.07.2005г. N 116**
- **«Об общих принципах организации местного самоуправления в Российской Федерации»:(дополнение от декабря 2008г., разрешающие планирование и расходование средств местных бюджетов на рекреационную и туристскую деятельность): ФЗ от 06.10.2003г. N 131**
- **«О развитии малого и среднего предпринимательства в Российской Федерации»: ФЗ от 24.07.2007г. N 209**
- **Концепция кластерной политики в РФ, 2008 г.**

Туристско-рекреационный кластер

Это группа географически соседствующих взаимодействующих компаний, общественных организаций и связанных с ними органов государственного управления, формирующих и обслуживающих туристские потоки, использующие рекреационный потенциал территории

Признаки кластеров

- І **Высокий уровень конкуренции**
- І **Экономико-географические преимущества**
- І **Преимущества специализации региона**
- І **Масштаб экономической деятельности (наличие «критической массы» участников, достаточной для возникновения положительного эффекта)**
- І **Координационные преимущества (различные формы использования государственно-частного партнерства)**

Причины объединения в кластер

- І В кластере формируется особая инновационная среда, способствующая повышению конкурентоспособности входящих в нее фирм и процветанию региона;
- І Кластер снижает степень риска, укрепляет имидж, обеспечивает рост качества за счет синергетического эффекта;
- І Кластер обеспечивает более гармоничное развитие территории и занятость населения;
- І Создание муниципальных и региональных кластеров формирует единую туристско-рекреационную систему России;
- І Создание туристско-рекреационных кластеров способствует развитию смежных отраслей народного хозяйства регионов.

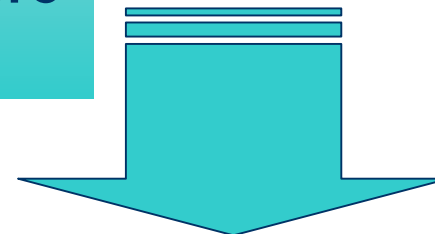
Ключевые участники кластера и их выгоды от объединения



Технология создания и управления туристско-рекреационными кластерами (ТРК)

Первый этап

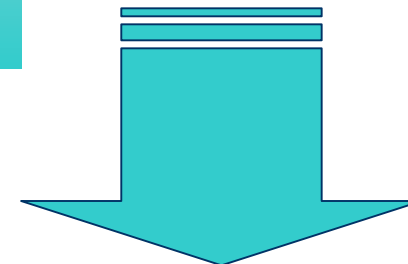
- ∅ **Принятие решения о развитии индустрии туризма;**
- ∅ **Проведение социологического опроса местных жителей и гостей о необходимости туристско-рекреационного освоения территории;**
- ∅ **Разработка научно-обоснованной концепции и создание программы туристско-рекреационного развития территории на основе оценки её потенциала и экологического состояния;**



ТРК

Второй этап

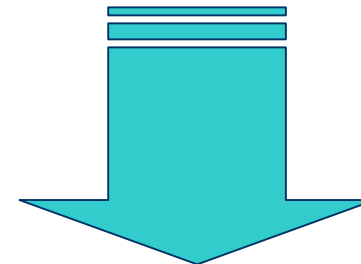
- ∅ Разработка туристско-рекреационного паспорта территории (инвентаризация ресурсов);
- ∅ Разработка проекта туристско-рекреационного кластера и создание управляющей компании по его реализации;
- ∅ Проведение туристско-рекреационной экспертизы;



ТРК

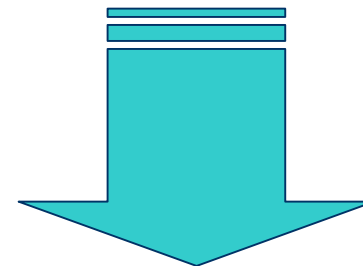
Третий этап

- ∅ Создание координационного совета при администрации с участием общественности, представителей бизнеса и администрации, специализированных учебно-научных заведений;
- ∅ Проведение работы по привлечению инвестиций и получению кредитов;
- ∅ Обеспечение строительства и эксплуатации инженерных объектов ТРК на основе государственно-частного партнёрства с использованием нормативного и индикационного подходов;



ТРК

Четвертый этап



- ∅ **Обеспечение подготовки и переподготовки профессиональных кадров для обслуживания потоков туристов и инфраструктуры ТРК;**
- ∅ **Создание условий для эффективного управления ТРК.**
- ∅ **Администрация формирует структуру или вводит зама главы администрации, регулирующую управление через взаимодействие туризма, спорта и культуры.**

Оценка туристско-рекреационного потенциала территории

- 1 **Туристско-рекреационный потенциал территории** – совокупность туристско-рекреационных ресурсов, их территориальных сочетаний и условий, способствующих удовлетворению потребностей населения в туристской и рекреационной деятельности

Условия реализации туристско-рекреационного потенциала:

1. Общественно-географическая ситуация:

- а) собственно рекреационно-географическое положение;
- б) доступность территории потребителям туристско-рекреационных услуг;
- в) общий уровень социально-экономического развития территории;
- г) наличие общехозяйственной инфраструктуры, включая социальную;
- д) место туристско-рекреационного комплекса в хозяйственном комплексе территории;
- е) атмосфера гостеприимства.

2. Геополитическая ситуация:

- а) безопасность территории и отсутствие пограничных конфликтных зон;
- б) экономическая и политическая стабильность;
- в) низкая преступность

Условия реализации туристско-рекреационного потенциала:

3. Организационно-правовые условия:

- а) государственное регулирование и стимулирование развития туристской отрасли;
- б) разработанность и сопряженность законодательных актов, определяющих туристско-рекреационную деятельность, на региональном и федеральном уровнях;
- в) инвестиционная и предпринимательская привлекательность территории;
- г) экономические механизмы стимулирования туристско-рекреационной деятельности;
- д) упрощение туристских формальностей (паспортно-визовый режим, таможенное законодательство и т.д.);
- е) регулирование конфликтных ситуаций при столкновении интересов различных природопользователей;
- ж) предпринимательская активность населения

4. Экологические условия:

- а) экологическая обстановка на территории;
- б) наличие ООПТ;
- в) учет особо опасных техногенных и природных объектов и явлений.

5. Адаптационные свойства территории:

- а) емкость территории;
- б) открытость территории;
- в) развитие туристско-рекреационного хозяйства в контексте устойчивого развития территории.

Использование ГИС-технологий для оценки туристско-рекреационного потенциала

Методическая основа – метод классификации

Основные этапы:

1. первичная обработка данных. Формирование базы данных, статистически обоснованное восполнение недостающей информации.
2. сокращение числа показателей и, как следствие, объема информационного массива при сохранении его репрезентативности и аналитических свойств. Эта операция проводится с помощью процедуры компонентного анализа.
3. нормирование показателей. В результате информация, отличающаяся количественной, качественной и динамической неоднородностью, может сопоставляться и анализироваться.
4. классификация территориальных объектов (субъектов ЦФО) выполняется автоматически с помощью процедуры кластерного анализа.

Первая группа –показатели природно-экологического потенциала:

- І Доля солнечных дней;
- І Доля дней без солнца;
- І для дней с грозами в году;
- І доля дней с осадками 0.1 мм и более;
- І продолжительность снежного покрова;
- І доля дней с туманами;
- І доля дней со среднесуточной температурой более 20град;
- І доля безморозных дней;
- І лесистость;
- І доля ООПТ;
- І обводненность территории;
- І доля охотничьих и рыболовных угодий;
- І экологические риски:
 - загрязнения воздуха
 - почвы
 - водоемов 1 и 2 категории
 - радиоактивного загрязнения
 - шумового загрязнения
- І риски по медико-демографическим показателям и заболеваемости
- І риски по заболеваемости природно-очаговыми заболеваниями (туляремией, клещевым энцефалитом, клещевым боррелиозом, лептоспирозом, бешенством)

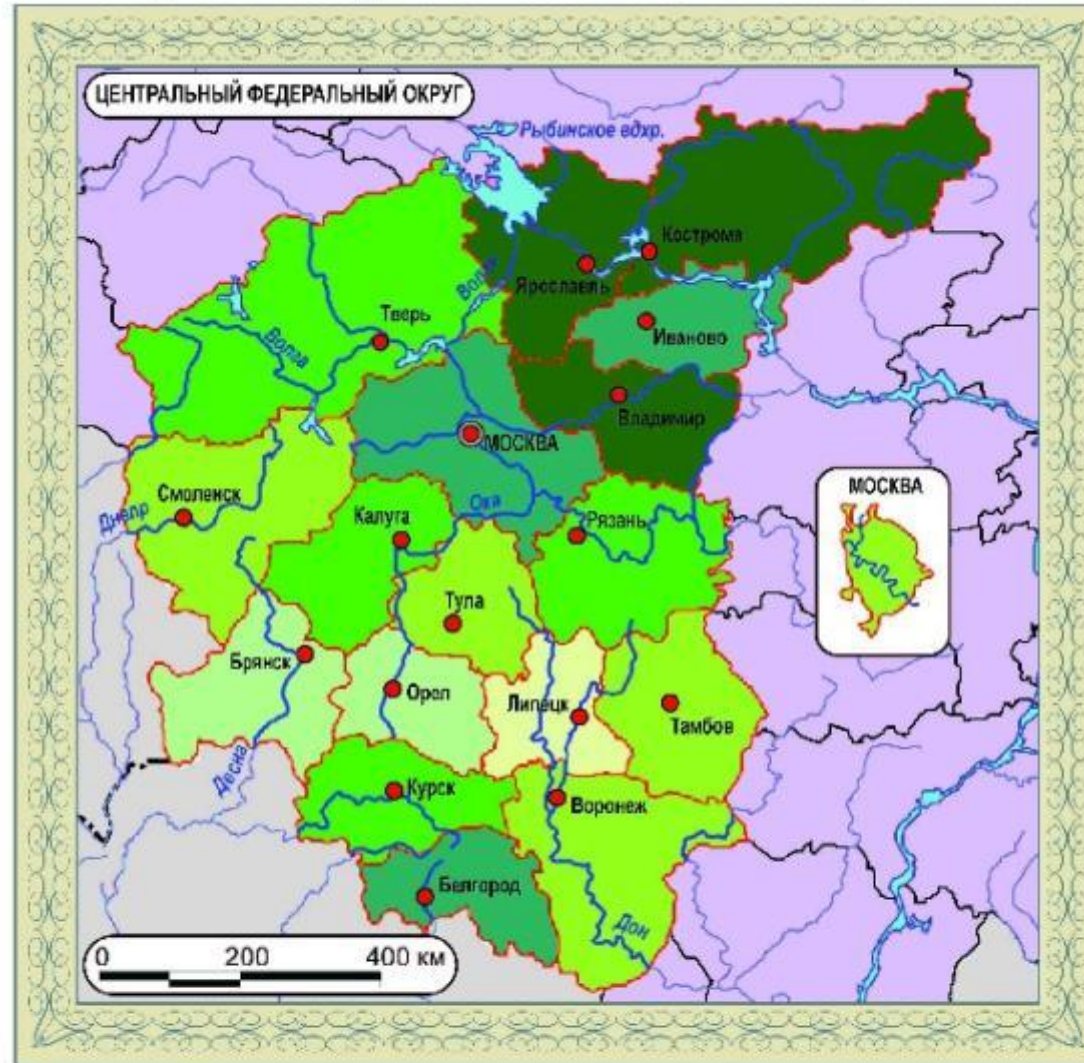
Вторая группа - показатели культурно-исторического потенциала:

- І Количество музеев, выставочных комплексов на 1000 жителей,
- І Среднее количество посетителей музеев, выставочных комплексов на 1000 жителей;
- І Досуговые предприятия: театры, кино, клубы, цирки, планетарии на 1000 жителей;
- І Число стадионов с трибунами на 1,5 тыс. мест и более на 1000 жителей;
- І Количество памятников истории, культуры, архитектуры на 1000 кв. км;
- І Количество объектов Всемирного культурного и природного наследия на 1000 кв. км.

Третья группа – показатели социально-экономического потенциала:

- | Доля городского населения;
- | Миграционный прирост(убыль);
- | Уровень занятости;
- | ИРЧП;
- | Число зарегистрированных преступлений в расчете на 100 тыс.населения;
- | Индекс инновативности;
- | Число собственных легковых автомобилей на 1000 населения;
- | Плотность автомобильных дорог с твердым покрытием
- | Инвестиционный климат региона
- | Прямые иностранные инвестиции на душу населения, в долл США на душу населения
- | Инвестиции в основной капитал на душу населения в действующих ценах
- | Число мест в гостиницах и аналогичных средствах размещения на 1000 жителей
- | Средняя доходность номера
- | Число мест в специализированных средствах размещения на 1000 жителей
- | Число турфирм на 1000 жителей
- | Выручка от оказания туристских услуг на душу населения

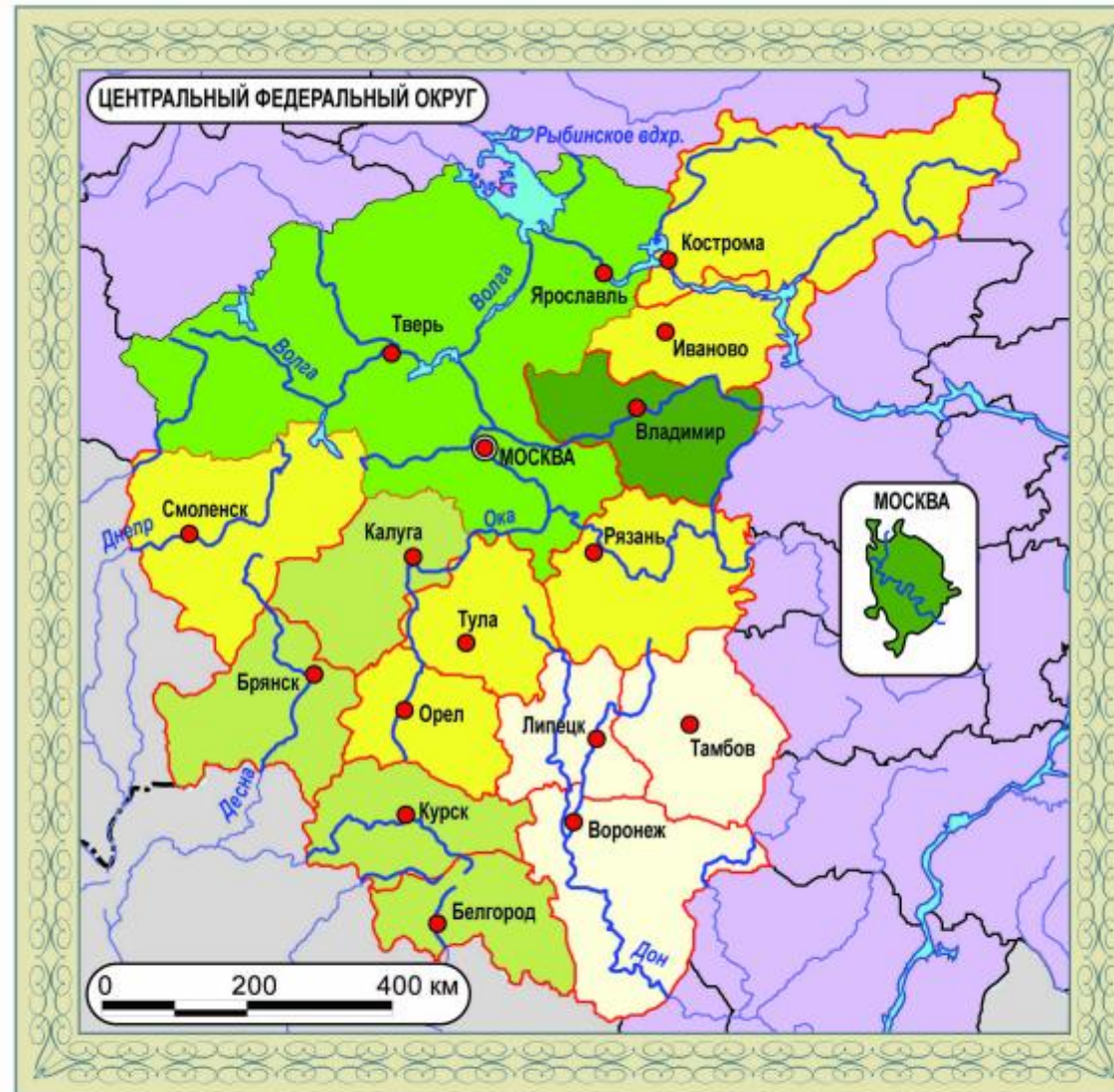
ОЦЕНКА ПРИРОДНО-ЭКОЛОГИЧЕСКОГО ПОТЕНЦИАЛА



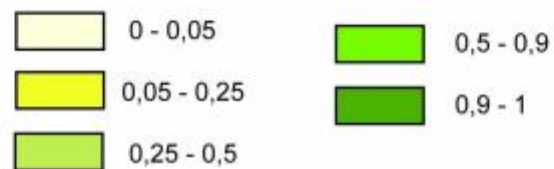
Интегральный показатель по природно-экологическому блоку:



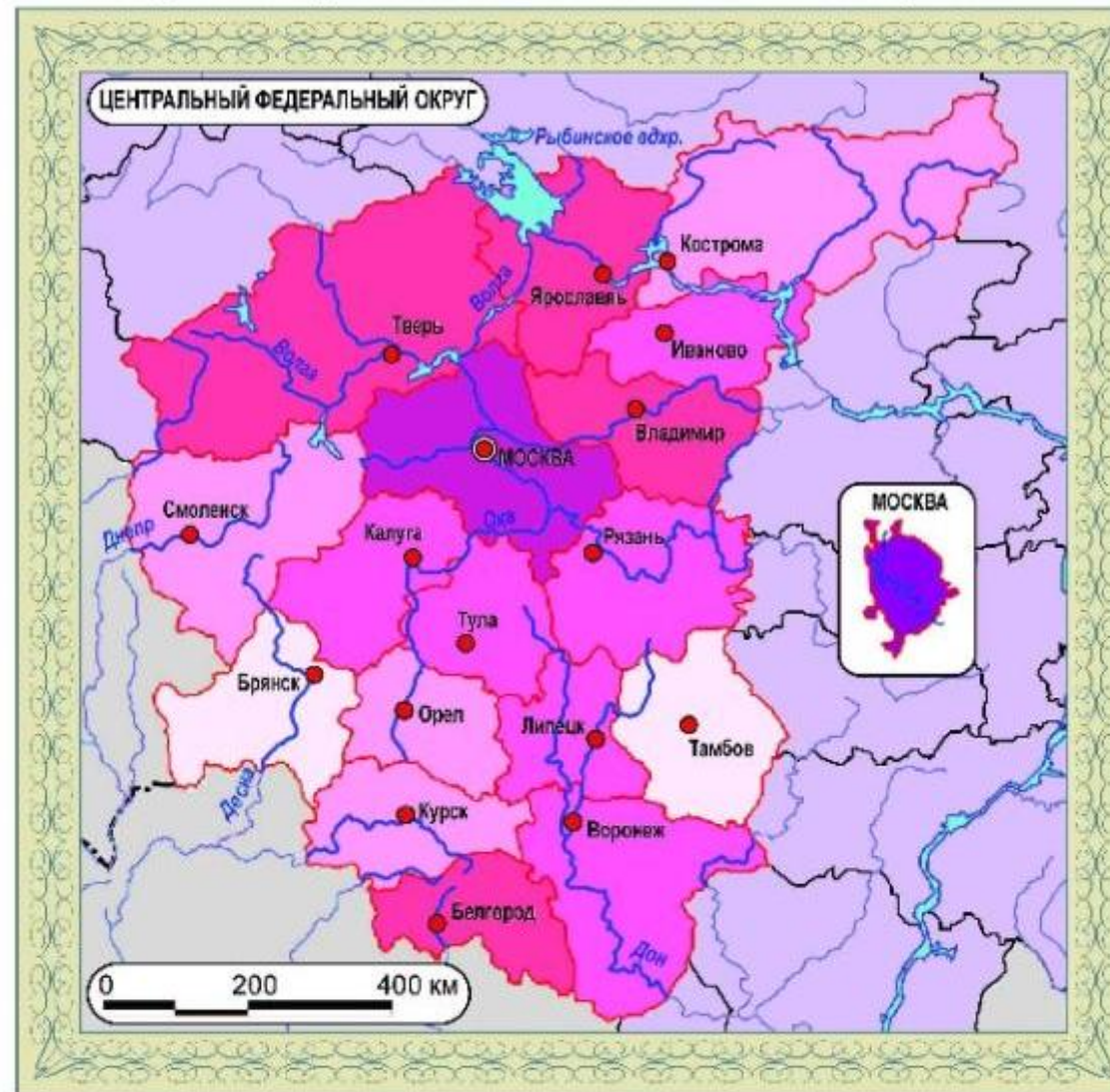
ОЦЕНКА КУЛЬТУРНО-ИСТОРИЧЕСКОГО ПОТЕНЦИАЛА



Интегральный показатель по культурно-историческому блоку:



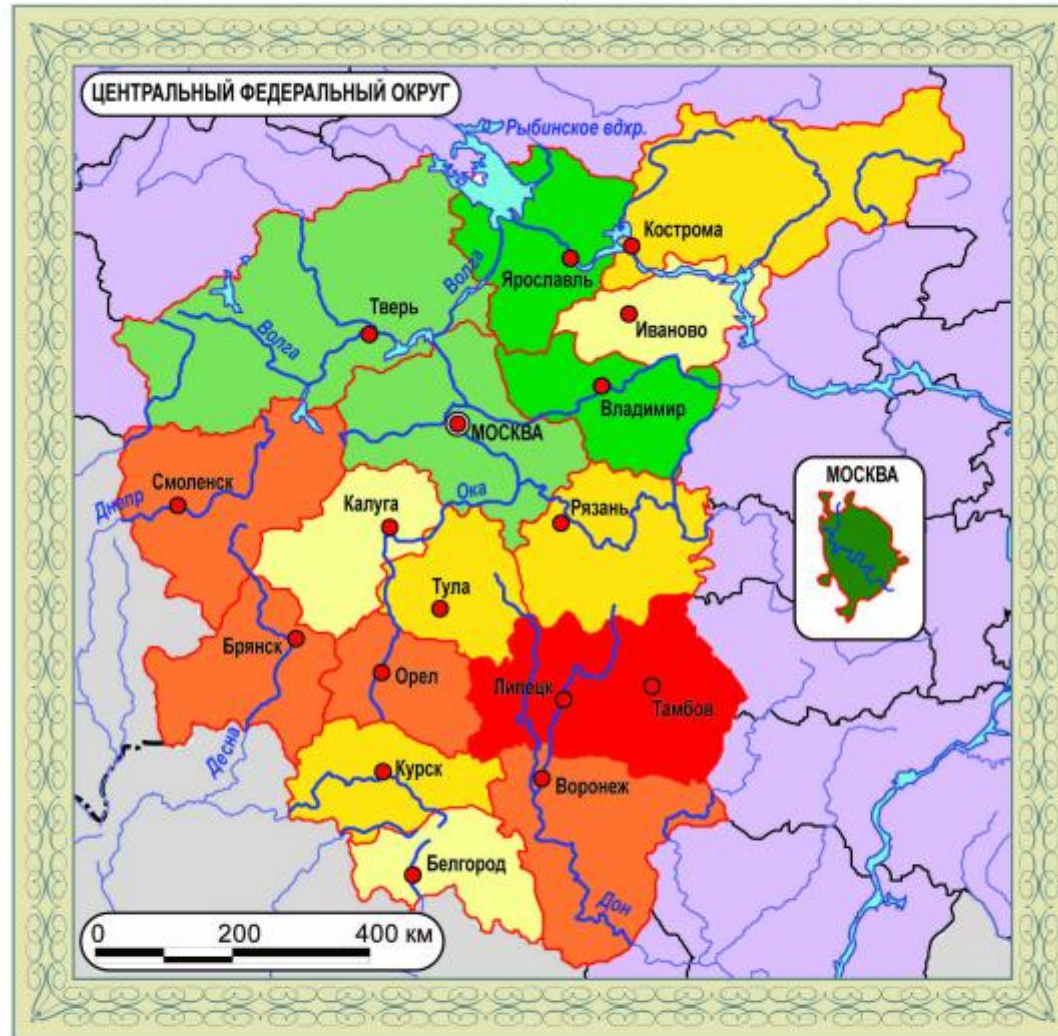
ОЦЕНКА СОЦИАЛЬНО-ЭКОНОМИЧЕСКОГО ПОТЕНЦИАЛА



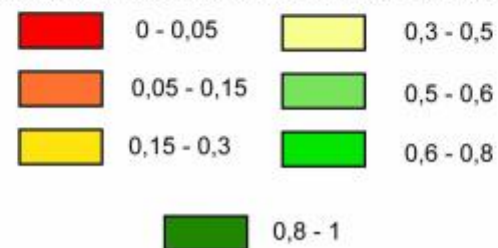
Интегральный показатель по социально-экономическому блоку:



ОЦЕНКА ТУРИСТСКО-РЕКРЕАЦИОННОГО ПОТЕНЦИАЛА



Интегральный показатель
по природно-экологическому, социально-экономическому и культурно-историческому блокам:



Туристско-рекреационный паспорт территории

Это комплексный документ, созданный на основе ГИС-технологий, фиксирующий современное туристско-рекреационное состояние территории и являющийся основой для формирования и дальнейшего развития кластеров

Постановление Правительства Ярославской области

ПРАВИТЕЛЬСТВО ЯРОСЛАВСКОЙ ОБЛАСТИ

ПОСТАНОВЛЕНИЕ

от 14.08.2009 NQ 850-п
г. Ярославль

О координационном совете по созданию и развитию туристско-рекреационного кластера в Ярославской области

В соответствии с постановлением Правительства области от 30.06.2009 NQ 650-п «Об утверждении Концепции кластерной политики Правительства области», в целях повышения эффективности развития въездного и внутреннего туризма в Ярославской области, привлечения представителей туристской индустрии к обсуждению проблем и разработке совместных предложений по совершенствованию деятельности в сфере туризма

ПРАВИТЕЛЬСТВО ОБЛАСТИ ПОСТАНОВЛЯЕТ:

1. Образовать координационный совет по созданию и развитию туристско-рекреационного кластера в Ярославской области и утвердить его состав (прилагается).
2. Утвердить прилагаемое Положение о координационном совете по созданию и развитию туристско-рекреационного кластера в Ярославской области.
3. Контроль за исполнением постановления возложить на заместителя Губернатора области Данилова В.Ю.
4. Постановление вступает в силу с момента подписания.

Губернатор области СА Вахруков

УТВЕРЖДЁН
постановлением
Правительства области
от 14.08.2009 NQ 850-п

Государственно-частное партнерство (ГЧП)
– организационно-управленческая основа кластера

Государственно-частное партнерство (ГЧП) – это институциональное и организационное сотрудничество между государством и бизнесом с целью реализации общественно значимых проектов

Элементарный туристско-рекреационный кластер



Специализированный туристско-рекреационный кластер»



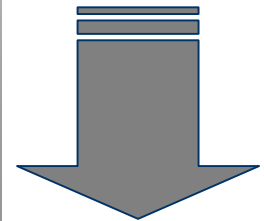
Многофункциональный туристско-рекреационный кластер



Разработка технологии образовательного кластера для индустрии туризма

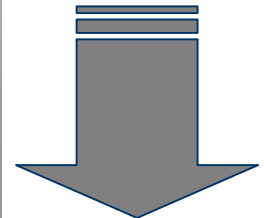
Шаг первый

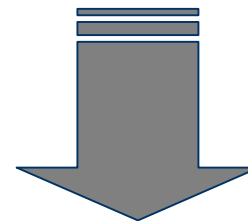
Проектирование основных профессиональных образовательных программ и разработка технологии внедрения Федеральных государственных образовательных стандартов третьего поколения.



Шаг второй

***Создание многоуровневых образовательных комплексов, обеспечивающих сбалансированные потребности регионов и муниципальных образований в туристско-рекреационных кадрах.
Подготовка кадров «под ключ».***





Шаг третий

Создание гибкой системы переподготовки и повышения квалификации кадров для развития и внедрения новых технологий в практику туристско-рекреационной деятельности и санаторно-курортного дела. Внедрение новых технологий дистанционного обучения.

Что может делать администрация для развития индустрии туризма?

- q Ничего не делать в ожидании субсидий и того, что проблемы исчезнут сами собой**
- q Разрабатывать «агрессивные» программы развития и рачительно использовать свои финансовые ресурсы**
- q Использовать инновационные пути развития – формирование туристско-рекреационных кластеров на принципах ГЧП и осуществлять стратегическое, ориентированное на рынок планирование**

Благодарю за внимание!

***Ленинские горы, Москва,
ГСП-2, 119992 сектор «Ж»,
ком 106***

Тел/Факс : 517-39-44

939-15-55; 939-41-44,

e-mail: kruz@ikio.msu.ru

natshab@yandex.ru

