

## **ВНЕШНЕЭКОНОМИЧЕСКАЯ ДЕЯТЕЛЬНОСТЬ ПРИГРАНИЧНЫХ РЕГИОНОВ: ДИНАМИКА ЭКСПОРТНО-ИМПОРТНЫХ ОПЕРАЦИЙ<sup>35</sup>**

Для стран с большой протяженностью границ особую роль в международном сотрудничестве играют приграничные территории. От внутренних регионов их отличает повышенная внешне-торговая активность и относительно развитая инфраструктура. Внешнеэкономические связи приграничных регионов основаны на различиях в уровнях и соотношениях цен на товары и услуги производственного или потребительского назначения в соседних странах, а также объективный фактор транзитной роли приграничных территорий для внутренних регионов при осуществлении экспортно-импортных операций. В связи с этим, среди приграничных регионов, входящих в СЗФО, можно выделить несколько групп.

Так, Санкт-Петербург и Ленинградская область выполняют посреднические функции в обслуживании внешнеторгового оборота РФ. Это объясняется их транспортно-географическим положением, развитой инфраструктурой: наличием банков, коммуникаций, складских сооружений, квалифицированных кадров и пр. Несмотря на самые высокие среди приграничных регионов СЗФО показатели экспортных поставок – 2920,4 млн. долл. в Ленинградской области и 2832,2 млн. долл. в Санкт-Петербурге в 2003 г., их собственный экспортный потенциал невелик. Зато значительна роль в продвижении товаров на внешние рынки и распределении импорта (табл. 1).

Псковская область, недавно ставшая приграничным регионом, не располагает значительным экспортным потенциалом и несколько отстает по уровню социально-экономического развития. Импорт в Псковской области превышает экспорт. Так в 2003 г. он составил 208,6 млн. долл., экспорт всего 146,5 млн. долл. То есть по абсолютным и относительным показателям развития внешней

---

<sup>35</sup> Статья написана при финансовой поддержке РГНФ, проект №06-02-00242а

торговли Псковская область уступает другим регионам СЗФО (табл. 1, 2).

Таблица 1

**Экспорт товаров В фактически действовавших ценах, млн. долл. США**

|  | 1998   | 1999   | 2000    | 2001   | 2002   | 2003    |
|--|--------|--------|---------|--------|--------|---------|
| <b>Северо-Западный Федеральный округ-всего</b> | 7561,7 | 7283,3 | 10005,1 | 8752,1 | 8891,8 | 11709,8 |
| Приграничные регионы СЗФО                      | 4655,5 | 4651,9 | 6324,2  | 5672,6 | 5427,5 | 7718,5  |
| Республика Карелия                             | 477,4  | 441,7  | 538,8   | 569,6  | 521,6  | 639,1   |
| Калининградская область                        | 312,0  | 285,7  | 441,6   | 386,9  | 394,4  | 470,7   |
| Ленинградская область                          | 1447,8 | 1115,8 | 2098,6  | 2115,4 | 2193,8 | 2920,4  |
| Мурманская область                             | 769,5  | 601,9  | 592,6   | 539,5  | 471,9  | 709,6   |
| Псковская область                              | 60,6   | 72,3   | 108,2   | 114,4  | 122,5  | 146,5   |
| г.Санкт-Петербург                              | 1588,2 | 2134,5 | 2544,4  | 1946,8 | 1723,3 | 2832,2  |
| Россия (справочно)                             | 71314  | 72885  | 103093  | 99198  | 106154 | 133608  |

Мурманская область и Республика Карелия относятся к регионам, в которых резко преобладают одна-две отрасли, имеющие первостепенное экспортное значение. Деятельность этих отраслей обеспечивает устойчивое состояние их региональной экономики. В Мурманской области это цветные металлы, рыба и морепродукты. В Карелии продукция лесной, деревообрабатывающей и целлюлозно-бумажной промышленности. Экспорт в этих регионах резко превышает импорт. В Мурманской области показатели экспорта начиная с 1998 по 2003 гг. колеблются в пределах 500–750 млн. долл. Импорт в те же годы составлял всего 100–200 млн. долл. Аналогично в Республике Карелии экспорт в 2003 г. составил 639,1 млн. долл., импорт всего 180,5 млн. долл. (табл. 1).

Калининградская область, в силу исторических событий, географически расположенная обособленно от остальных регионов СЗФО, является для него эксклавом. В ней импорт значительно превосходит экспорт. Так, в 1998 г. импорт превысил экспорт в 3,6

раза., в 2002 г. в 3,9, а в 2003 г. в 4,5 раза. Причем в экспорте большую долю занимают транспортные услуги (табл. 2).

Таблица 2

**Импорт товаров в фактически действовавших ценах, млн. долл. США**

|  | 1998   | 1999   | 2000   | 2001   | 2002   | 2003    |
|--|--------|--------|--------|--------|--------|---------|
| <b>Северо-Западный Федеральный округ-всего</b> | 5973,8 | 4430,6 | 4666,5 | 6704,7 | 8456,1 | 10592,3 |
| Приграничные регионы СЗФО                      | 5474,9 | 3997,8 | 4233,3 | 6231,9 | 7892,0 | 9880,1  |
| Республика Карелия                             | 106,5  | 126,3  | 157,8  | 117,2  | 132,0  | 180,5   |
| Калининградская область                        | 1112,3 | 761,1  | 809    | 984,4  | 1577,3 | 2097,8  |
| Ленинградская область                          | 330,6  | 374,3  | 460    | 807,3  | 981,5  | 1390,5  |
| Мурманская область                             | 211,3  | 254,7  | 130,3  | 120,9  | 91,3   | 177,0   |
| Псковская область                              | 81,8   | 60,8   | 77,6   | 165,8  | 175,0  | 208,6   |
| г.Санкт-Петербург                              | 3632,4 | 2420,6 | 2598,6 | 4036,3 | 4934,9 | 5825,7  |
| Россия (справочно)                             | 43579  | 30278  | 33879  | 41528  | 46153  | 57327   |

В 2003 г. внешнеторговый оборот (ВТО) всех регионов СЗФО составил 22302,1 млн. долл., это 11,7% от ВТО РФ. ВТО приграничных регионов, в том же году, достиг 17598,6 млн. долл., что составляет 78,9% от ВТО СЗФО.

По внешнеторговому обороту на душу населения в 2003 г. лидерами являются Калининградская область (82,8 тыс. руб.), Ленинградская область (79,5 тыс. руб.) и С-Петербург (57,3 тыс. руб.), которые значительно опережают остальные регионы. Республика Карелия занимает 4 место среди приграничных регионов СЗФО (35,4 тыс. руб.), замыкает список Псковская область (14,5 тыс. руб.). По приграничным регионам в целом этот показатель равен 55,3 тыс. руб. на душу населения (рис. 1), а по РФ в целом – 40,5 тыс. руб.

Удельные показатели экспорта и импорта в приграничных регионах в целом выше, аналогичных показателей по РФ. Такая тен-

денция прослеживается на протяжении всего исследуемого периода (1998–2003 гг.).

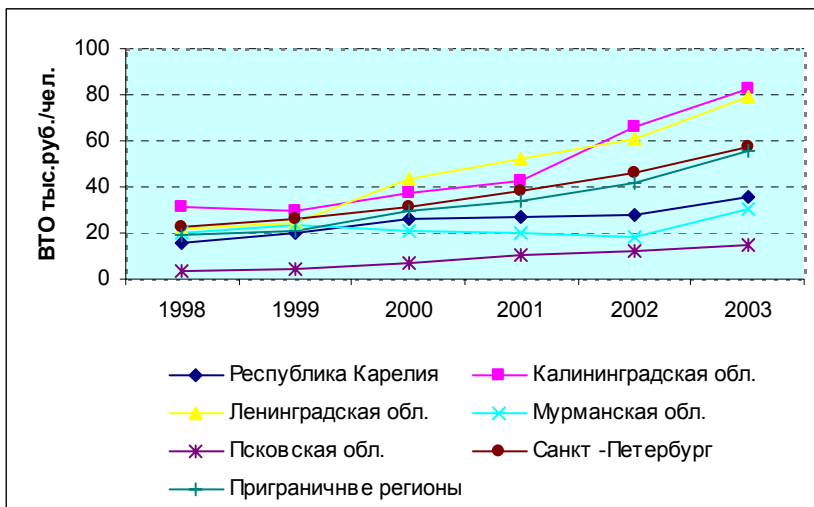


Рис. 1 Величина ВТО на душу населения в приграничных регионах СЗФО, тыс. руб./чел.

Закономерно, что приграничные регионы являются транзитными территориями, и это выражается в том, что сальдо торгового баланса некоторых из них (Калининградская, Псковская области и г. Санкт-Петербург) имеет отрицательную величину (рис. 2). Так, Калининградская область в 2003 г. импортировала товаров и услуг на сумму – 2097,8 млн. долл., а объем экспорта составил только 470,7 млн. долл. Вместе с тем, такая роль транзитных регионов существенно влияет на их социально-экономическое развитие, т.к. сфера транзита обеспечивает дополнительную занятость населения, пополнение бюджета, а также способствует соответствующему развитию инфраструктуры региона.

Таким образом, уровень экономического развития, экспортный потенциал, развитость приграничной инфраструктуры и исторические традиции приграничных связей оказывают существенное влияние на соотношение объемов экспорта и импорта и удельные показатели сальдо торгового баланса. Заметим при этом, что таможенная статистика учитывает объемы торговли непосредствен-

но на границе, и это обстоятельство дает искаженное представление об объемах собственного потребления импорта, а также производства экспортных товаров и услуг.

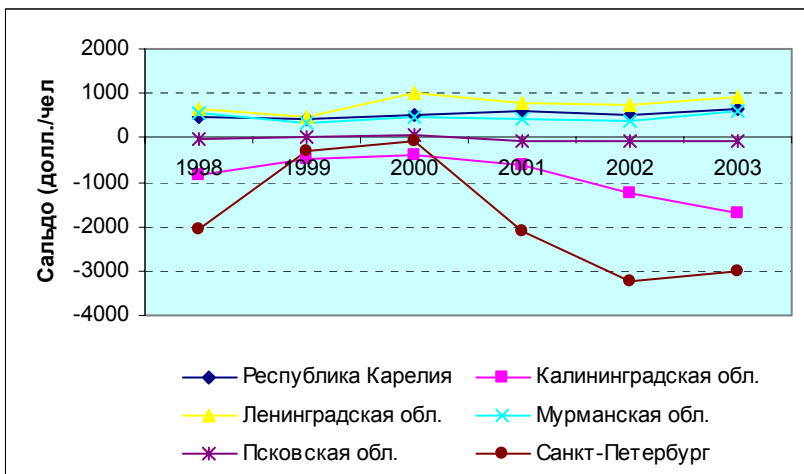


Рис. 2 Сальдо торгового баланса приграничных регионов СЗФО на душу населения, долл.

Однако, разница между объемами экспортной продукции и услуг собственного производства и потребления импортной продукции и таможенными данными, фиксирующими движение товаров и услуг на границе характеризуют транзитную роль региона, которую можно измерить следующим образом:

$$K.тр. = \frac{ВТО ст.}{ВТО соб.},$$

где:

ВТО ст. – внешнеторговый оборот региона, учитываемый таможней;

ВТО соб. – внешнеторговый оборот при реализации экспорта продукции и услуг собственного производства и потребления импорта в регионе.

Так, при значительном собственном производстве экспортной продукции и оказываемых услуг на внешнем рынке Санкт-Петербургом отрицательное сальдо торгового баланса этого мегаполиса за период с 2000–2003 гг. увеличилось более чем в 10 раз.

Такая же нарастающая тенденция по Калининградской области. Поэтому региону за этот период импорт превышал экспорт в 5 раз. Естественно, что структура внешнеторгового оборота в указанных регионах разная в силу статуса этих субъектов Федерации.

Таким образом, в состав приграничных регионов СЗФО входит ряд субъектов, отличающихся по характеру внешнеэкономических связей. Изменения в динамике и структуре внешней торговли происходят под влиянием внутренней и внешней конъюнктуры. Наиболее определяющими среди них, являются: цены на мировых рынках, спрос на внутреннем рынке и многие другие. Следовательно, соотношение объемов экспорта и импорта в регионах различно. Благодаря приграничному положению, данные регионы РФ во внешнеэкономической деятельности имеют для России, в целом, и внутренних регионов большое значение. Таким образом, Северо-Запад России – единственный макрорегион страны, имеющий непосредственную границу с Европейским Союзом. Он имеет выходы к Балтийскому и Баренцеву морям, располагая шестью крупными портами, одновременно близко находясь от развитого промышленного центра Федерации. По данным таможенных органов, через Северо-Западный макрорегион поступает до 80% грузов из стран Евросоюза. Доля внешнего товарооборота (в стоимостном измерении) составляет до 20% от общероссийского. По последнему показателю Северо-Запад уступает только Центральному Федеральному округу.