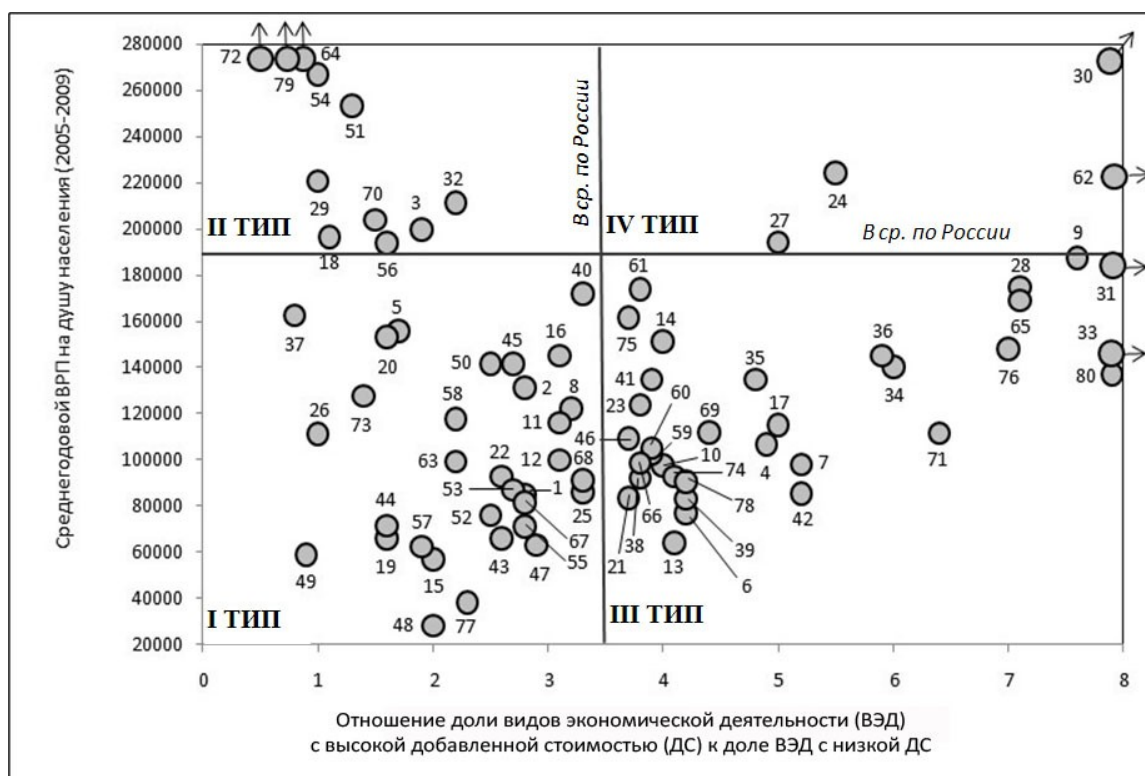


**Важнейшие результаты фундаментальных исследований Института экономики  
КарНЦ РАН за 2011 г.**

- Разработана типология регионов, основывающаяся на оценке факторов конкурентоспособности и доходов, получаемых в результате их использования (рис. 1). Типология позволяет оценить пространственные диспропорции в распределении добавленной стоимости и воспроизводственной структуре национальной экономики (*отдел проблем региональной экономической политики*).



*Рис. 1. Типология субъектов РФ на основе используемых факторов конкурентоспособности и доходов, получаемых в результате их использования*

- Предложена пространственная модель для приграничного региона, отражающая процесс трансформации внешних импульсов развития во внутрирегиональные проекты и управленческие решения, направленные на снижение транзакционных издержек и встраивание региона в глобальное экономическое пространство (рис. 2). Анализ модели показал, что внешний импульс для развития региона может быть получен как за счет его включения в глобальные инвестиционные проекты, так и посредством развития трансграничной контрактной сети и роста количества транзакций (*отдел проблем региональной экономической политики*).

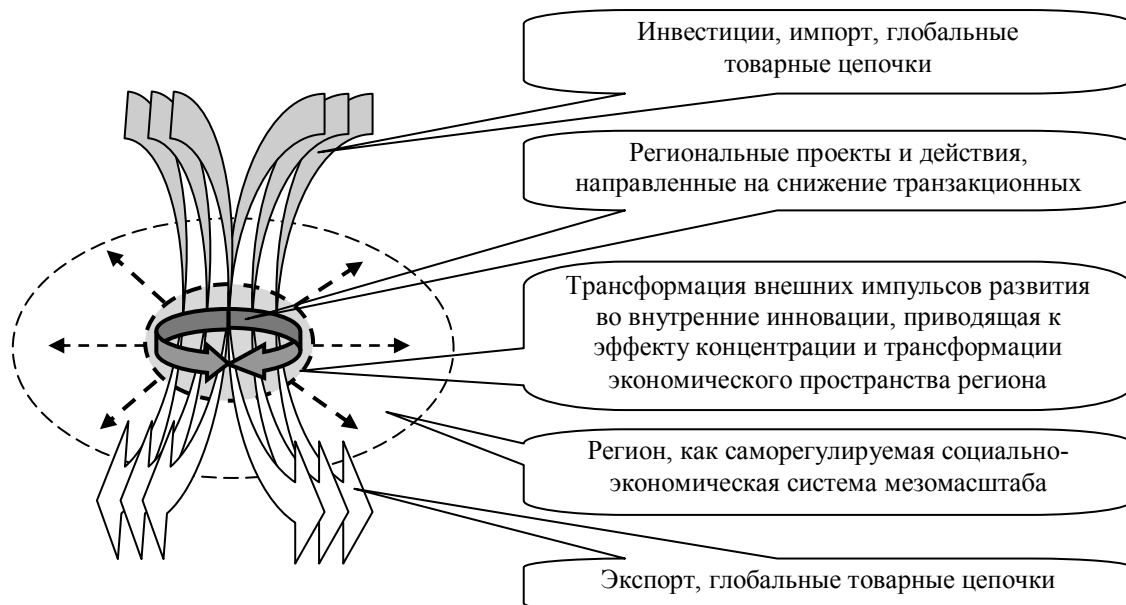


Рис. 2. Пространственная модель экономики региона и принцип действия механизма встраивания региона в глобальное экономическое пространство

- Разработана и апробирована методика прогнозирования и оценки влияния развития экономики региона на его окружающую среду. Построены эколого-экономические модели на основе различных типов функций, которые позволяют исследовать воздействие различных факторов на состояние природной среды, включая динамику инвестиций (рис. 3) (отдел моделирования и прогнозирования регионального развития)

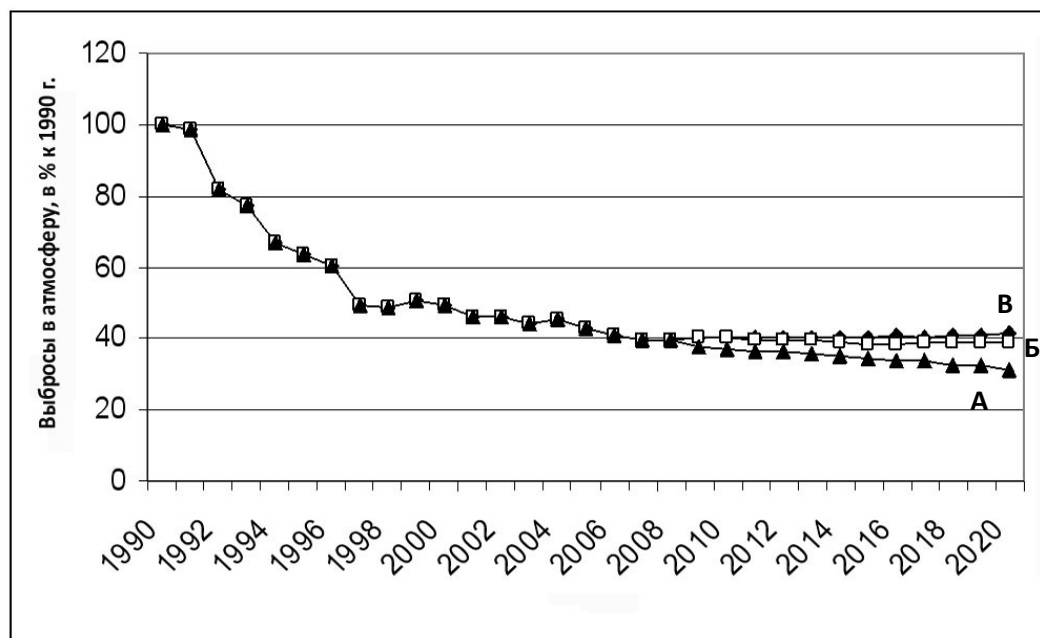


Рис. 3. Прогноз выбросов в атмосферу от стационарных источников (в соответствии со сценариями развития экономики РК: А – консервативным, Б – базовым, В – инновационным), % к 1990 г.

- С помощью методов математической статистики выполнено исследование влияния социо-эколого-экономических факторов на демографические процессы (рис. 4). Разработаны модели, позволяющие оценивать и прогнозировать демографические показатели. На их основе определены приоритетные направления региональной социальной политики в РК (*отдел моделирования и прогнозирования регионального развития*)

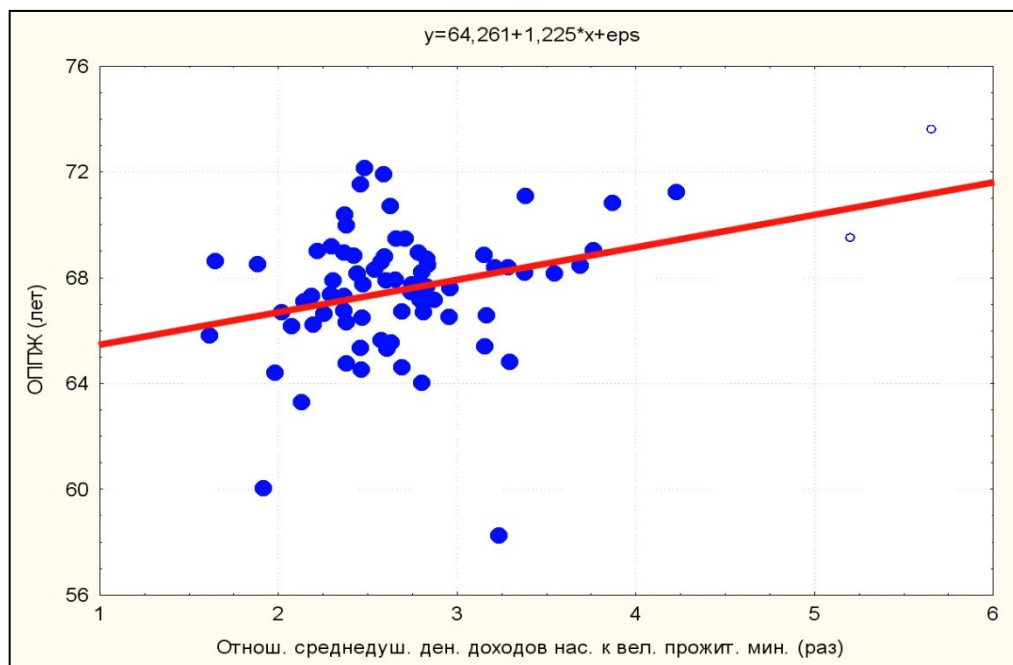


Рис. 4. Взаимосвязь ожидаемой продолжительности жизни и отношения среднедушевых денежных доходов населения к величине прожиточного минимума для субъектов РФ, 2009 г.

- Впервые разработана методология исследования процесса формирования региональных институциональных систем в условиях модернизации экономики (включая методику оценки качества институтов), базирующаяся на междисциплинарном подходе (рис. 5), основанном на институциональной теории, а также теориях эволюционной экономики, когнитивной экономики и экономической социологии (*отдел институционального развития социально-экономических систем*).



Рис. 5. Концептуальные подходы к оценке качества институтов

- Разработана и апробирована на примере РК методика оценки качества институциональной среды приграничного региона в условиях модернизации применительно к ряду экономических (занятость, собственность, деловые практики бизнеса и др.) и социальных институтов (демография, здравоохранение, социальная защита, жилищная политика, пенсионная система) (рис. 6) (*отдел институционального развития социально-экономических систем*).

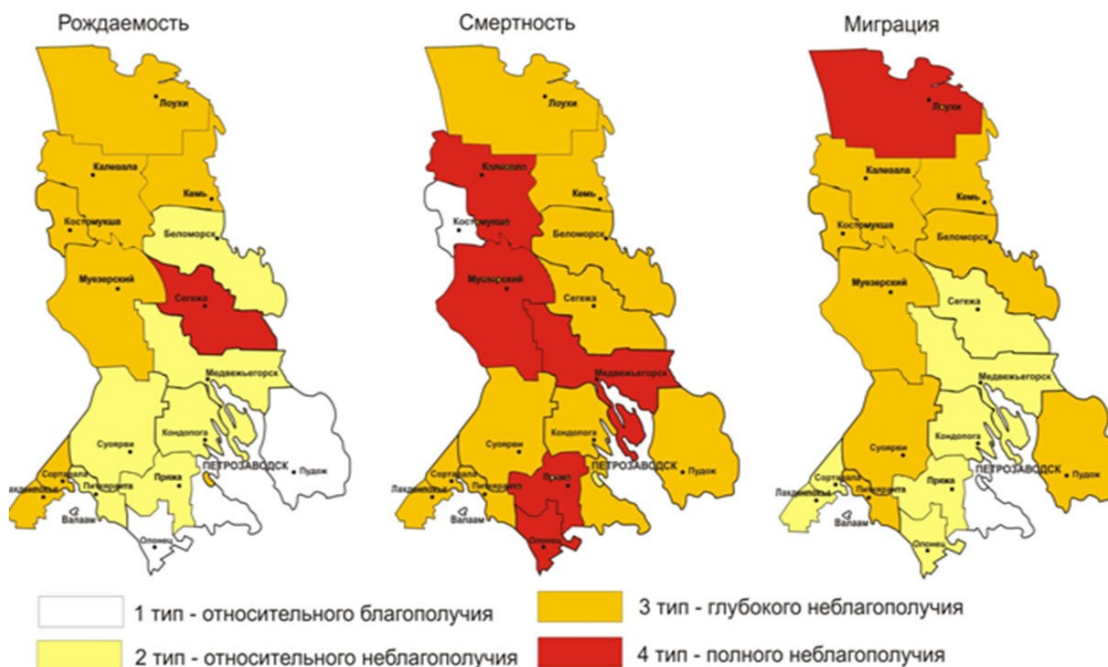


Рис. 6. Результаты оценки демографического благополучия муниципальных районов Республики Карелия (1997–2007 гг.)