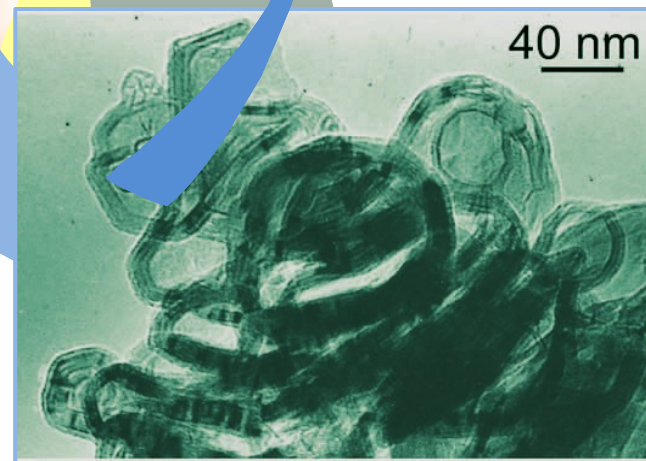
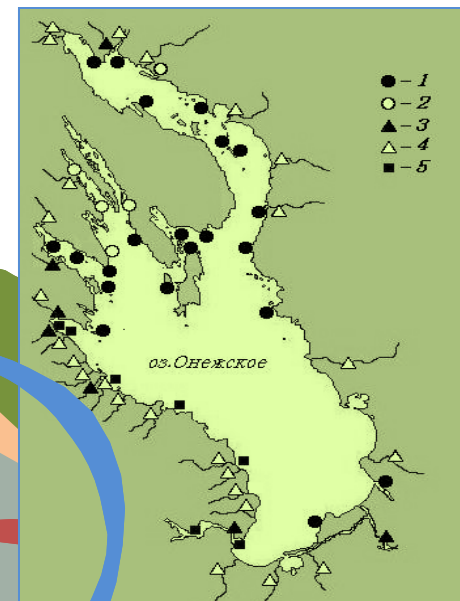




ВАЖНЕЙШИЕ РЕЗУЛЬТАТЫ НАУЧНЫХ ИССЛЕДОВАНИЙ В 2012 г.





ИНСТИТУТ ЭКОНОМИКИ

На основе анализа социально-экономического развития приграничных регионов России, реализуемых международных проектов и развития приграничной инфраструктуры разработаны модели интеграции российских регионов в мировую хозяйственную систему. **Выявлены особенности процесса микрорегионализации в России, которые заключаются в следующем: приоритет внешнеполитических факторов над экономическими, выборочная либерализация внешнеэкономической деятельности (только для отдельных регионов), целенаправленная дифференциация национального экономического пространства за счет создания новых «полюсов» экономического роста в приграничных регионах, концентрация инвестиционных ресурсов на реализации крупных мегапроектов в отдельных приграничных регионах** (*отдел проблем региональной экономической политики*)





ИНСТИТУТ ЭКОНОМИКИ

Разработана концепция развития моногородов в Республике Карелия и предложены практические рекомендации по созданию регионального лесопромышленного кластера на основе модернизации и расширения производства градообразующих целлюлозно-бумажных предприятий и создания регионального распределенного инновационно-технологического парка (*отдел проблем региональной экономической политики*)

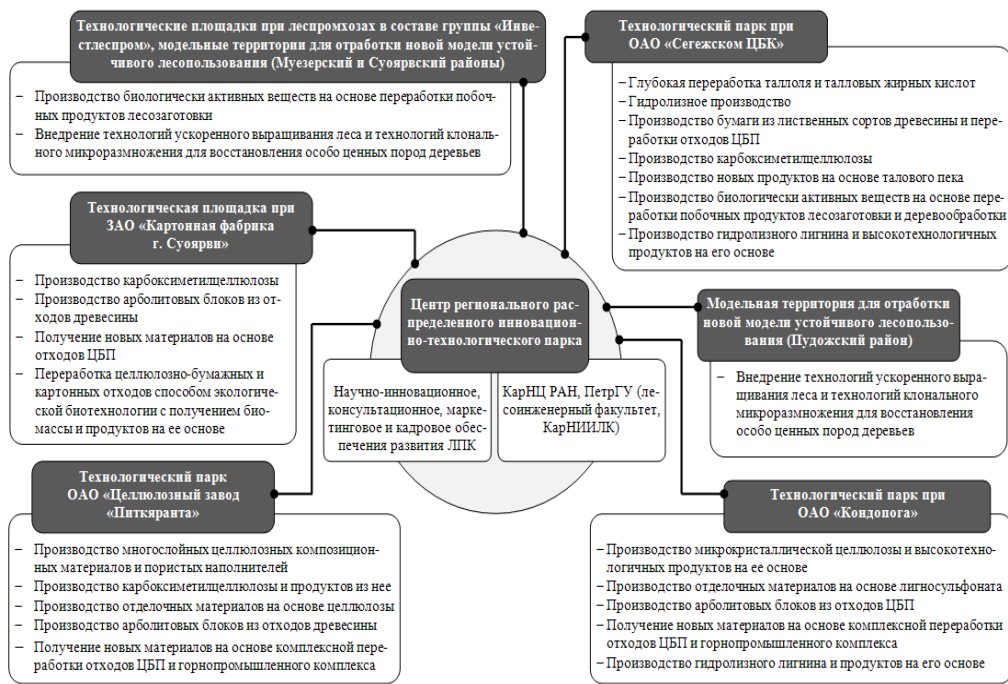


Рис. Организационная схема регионального распределенного инновационно-технологического парка в лесопромышленном комплексе Республики Карелия



ИНСТИТУТ ЭКОНОМИКИ

Проведена сравнительная оценка влияния социально-экономических, экологических и природно-климатических факторов на продолжительность жизни, уровень смертности и состояние здоровья населения России, Финляндии и Республики Карелия (рис.).

Предложена математическая модель, позволяющая прогнозировать демографические последствия проводимой социальной политики (отдел моделирования и прогнозирования регионального развития)

