

### 3. ХАРАКТЕРИСТИКА, ОЦЕНКА И РЕКОМЕНДАЦИИ ПО ОХРАНЕ НАЗЕМНЫХ ЭКОСИСТЕМ

#### 3.1. Экосистемы на уровне географических местностей

Обследуемая территория находится в пределах денудационно-тектонического грядового среднезаболоченного ландшафта с преобладанием сосновых местообитаний (см. разд. 1). Однако внутри него обособляются крупные морфологические части — географические местности. Это территории порядка десяти тысяч гектаров с абсолютным (не менее 90 % площади) доминированием форм рельефа только одного генезиса, однородным составом четвертичных отложений, гидрографических и почвенных условий и, как следствие, с наиболее однообразным чередованием типов лесных и болотных урочищ. Это природно-территориальные комплексы на уровне форм мезорельефа площадью порядка 10—100 га (Громцев, 2000, 2008 и др.). Основаниями для выделения местностей являются материалы разд. 2.1.—2.4. Далее для каждой из них приводится тезисная характеристика по следующим пунктам: 1) рельеф; 2) четвертичные отложения; 3) гидрографическая сеть; 4) заболоченность; 5) почвенный покров; 6) доминирующие леса до начала хозяйственного освоения территории; 7) оценка по природоохранным и рекреационным параметрам. Ее предельная краткость обусловлена тем, что по каждому из этих и многих других пунктов (на уровне сообществ и видов) ОТ описывается в других разделах книги. Однако выделение местностей необходимо для понимания общей «природной конструкции» объекта (рис. 21).

*Денудационно-тектоническая грядовая (сельговая) слабозаболоченная местность с преобладанием сосновых местообитаний* (№ 1 на рис. 21). В пределах ОТ представлена двумя крупными контурами. Отличается ярко выраженным доминированием гряд (сельг) северо-западного простирания, перекрытых тонким прерывистым плащом четвертичных отложений. Они чередуются с разломами кристаллического фундамента различной величины, как правило, заполненных озерами (рис. 22, 23). В целом для местности характерна исключительно высокая степень озерности. Многочисленные водоемы занимают до 1/3 площади. Речная сеть представлена небольшими водостоками, равномерно распространенными по территории. Доля открытых болот не превышает 5 %, а заболоченных лесов — 10 % общей площади суши. В почвенном покрове господствуют два типа почв — примитивные слаборазвитые и подбуры. Сосновые леса абсолютно преобладали до начала хозяйственного освоения территории. Данная местность занимает около 25 % площади в восточной и северной частях ОТ.

Местность на фоне ОТ отличается наибольшим разнообразием, в первую очередь, лесных биотопов — на уровне типа леса (см. разд. 2.4). При анализе большой совокупности параметров (Громцев, 2000, 2008) можно утверждать, что она отличается самыми выдающимися на северо-западе России рекреационными качествами (наряду с фьордообразной частью побережья Северного Приладожья). Привлекательность создают сильнопересеченный рельеф, очень большое количество озер в узких тектонических разломах, слабая степень заболоченности территории, высокое участие скальных и зеленомошных скальных типов леса.

*Денудационно-тектоническая с комплексами ледниковых образований холмисто-грядовая среднезаболоченная местность с преобладанием сосновых местообитаний* (№ 2 на рис. 21). В пределах ОТ представлена двумя крупными контурами. Данная местность является господствующей, занимая центральную и западную части ОТ (около 55 % ее площади). Неровности кристаллического фундамента сглажены моренными отложениями мощностью до 4—7 м. Представляет собой грядово-увалистую равнину, в пределах которой отмечаются пологие плосковершинные гряды с плавными склонами без четкого подножия. На отдельных участках рельеф приобретает грядовой облик за счет друмлинов, преимущественно сложенных мореной. В пределах местности находятся наиболее крупные для ОТ реки (протяженностью 10—30 км). Площадь озер внутри ее контура составляет около 7 % площади (без учета Уницкой губы). Заболоченность тер-

## СЕЛЬГОВЫЕ ЛАНДШАФТЫ ЗАОНЕЖСКОГО ПОЛУОСТРОВА

ритории около 20 %, почти половину составляют открытые болота (8 %). В почвенном покрове преобладают буроземы кислые супесчаные и суглинистые. Сосновые леса господствовали до начала хозяйственного освоения территории.

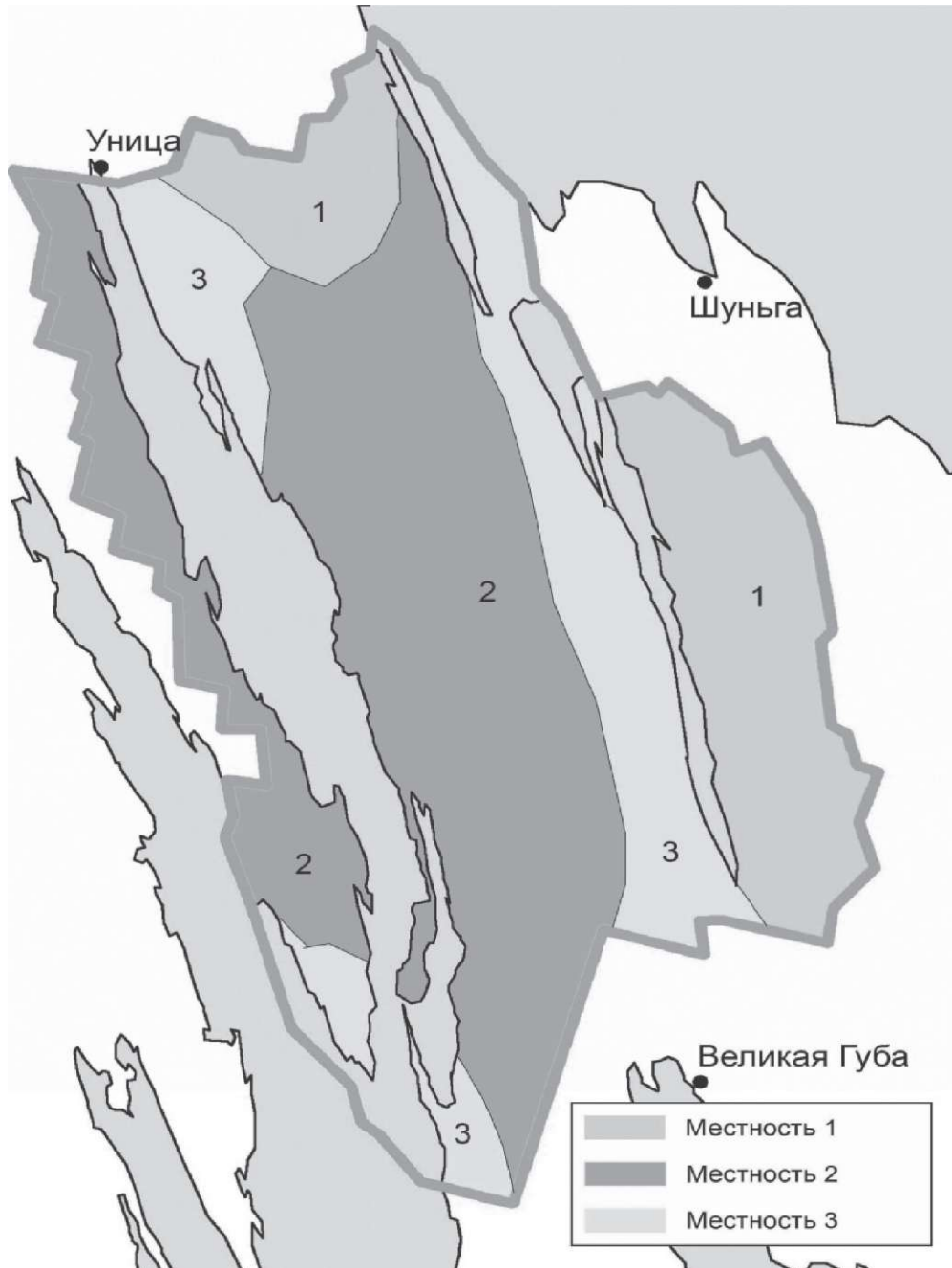


Рис. 21. Карта географических местностей ОТ  
(названия типов местности — в тексте)

Местность на фоне вышеописанной отличается несколько меньшим разнообразием лесных биотопов — с выраженным доминированием сосняков зеленомошной группы типов (см. разд. 2.4). Характеризуется высокими рекреационными качествами. В этом отношении она несколько уступает вышеописанной в основном в связи со сравнительно небольшой расчлененностью гидрографической сетью в центральной части.



Рис. 22. Разлом кристаллического фундамента с озером

Озерно-ледниковая холмистая среднезаболоченная местность с преобладанием сосновых местообитаний (№ 3 на рис. 21). В пределах ОТ представлена четырьмя сравнительно небольшими контурами. Данная местность по площади значительно уступает двум вышеописанным (около 20 %) и находится в северной, западной и южной частях ОТ. Это пологоволнистая равнина аккумулятивного и абразионно-аккумулятивного происхождения (дно бывшего озера).

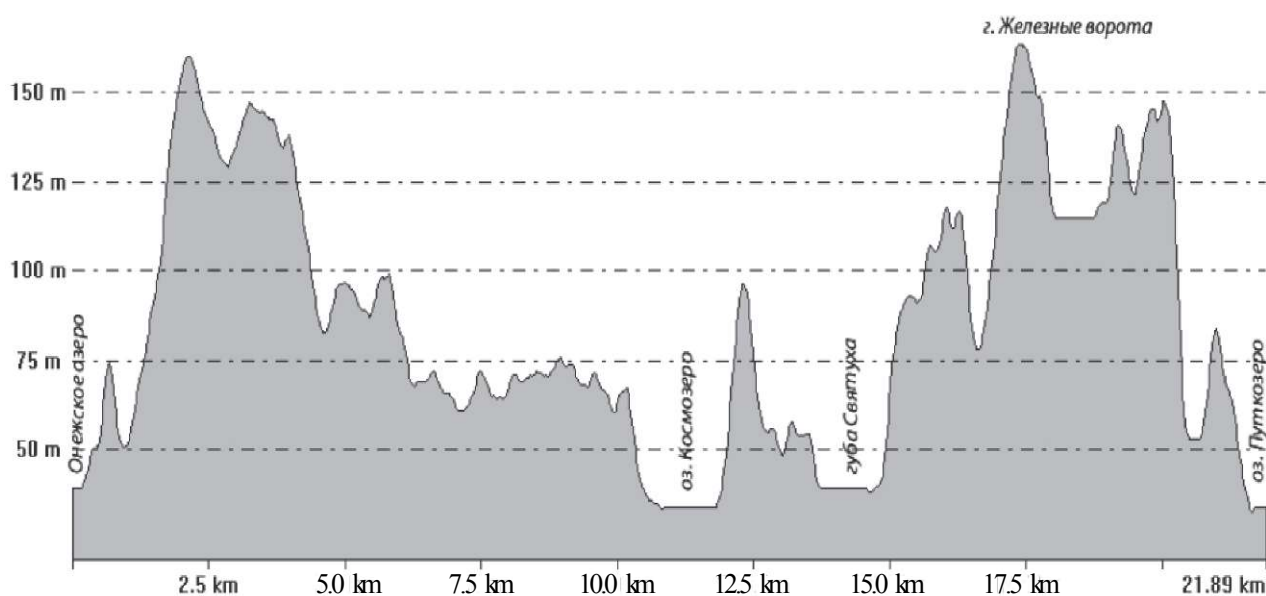


Рис. 23. Общий профиль рельефа в центральной части ОТ

Доминируют песчаные отложения. Озерность территории не превышает 10 % (без учета Уницкой и незначительной части Лижемской губы). Водотоки развиты равномерно по терри-

## СЕЛЬГОВЫЕ ЛАНДШАФТЫ ЗАОНЕЖСКОГО ПОЛУОСТРОВА

тории и представлены малыми реками (менее 5 км). Заболоченность территории с учетом крупных массивов болотных лесов превышает 1/3 общей площади. Доля открытых болот незначительна — 6 %. Почвенный покров разнообразен и включает буроземы кислые супесчаные и суглинистые, темноцветные буроземы на шунгитах, болотные перегнойно-глеевые и низинные торфяные почвы. Лесной покров по составу в естественном состоянии отличался мозаичностью и представлял собой сосновый массив с крупными по площади вкраплениями ельников.

Местность на фоне ОТ отличается наименьшим разнообразием лесных биотопов — с абсолютным господством сосняков черничных и осоково-сфагновых (см. разд. 2.4). В рекреационном отношении местность значительно уступает вышеописанному в связи с относительной равнинностью рельефа, слабой расчлененностью гидрографической сетью внутренних частей ее контуров, сравнительно высокой степенью заболоченности с равномерным распределением болотных лесов на больших площадях.

На фоне данных трех типов местности встречаются участки озерно-ледниковых глинистых, флювиогляциальных песчано-гравийно-галечных и торфяных отложений с соответствующими особенностями экосистем субландшафтного ранга (урочищ — порядка 10—100 га). Однако они фрагментарны и не типичны для описанных местностей.