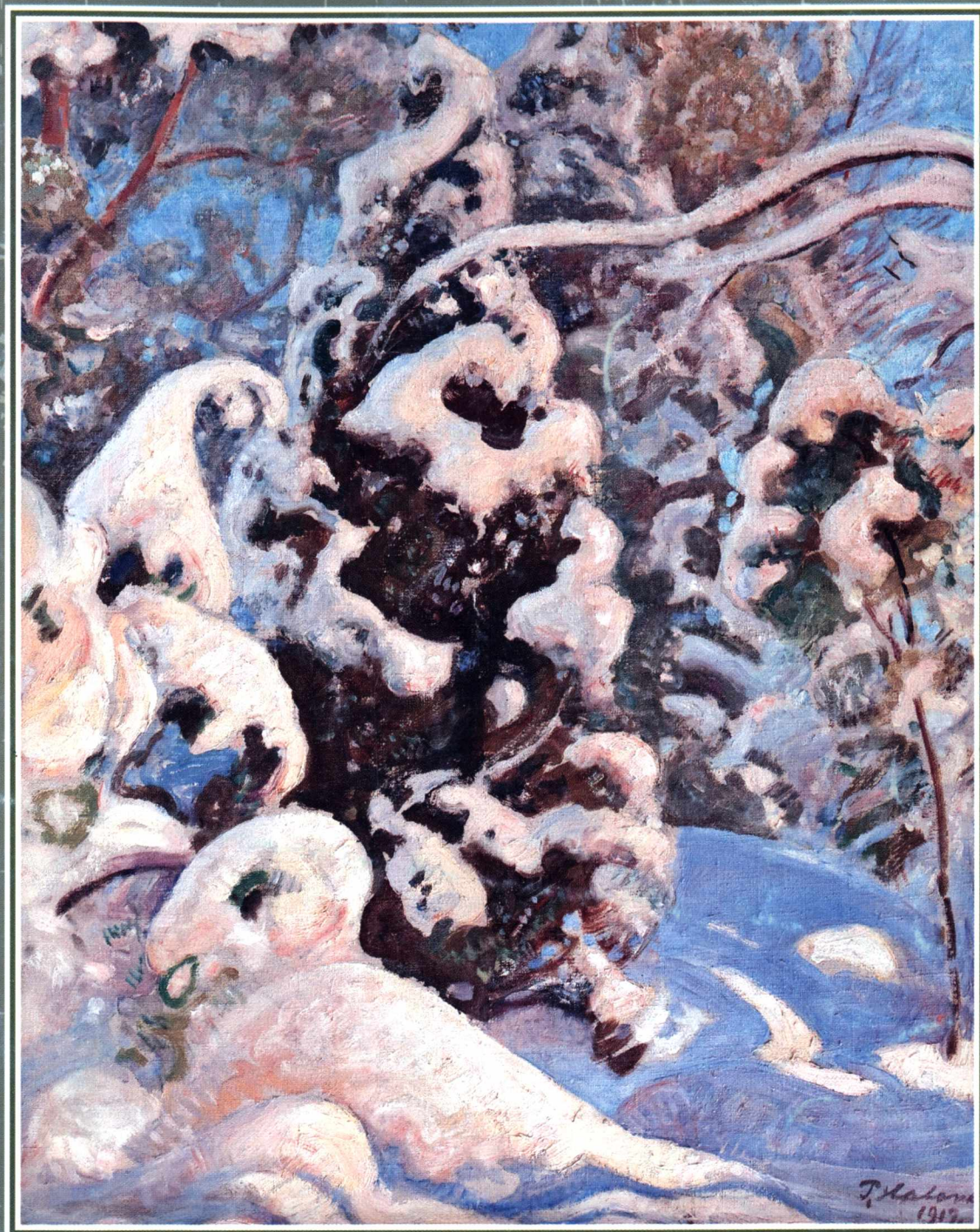




ЗЕЛЁНЫЙ ЛИСТ

№3 октябрь 2013

для-неспешного-чтения



«Язык земли»: топонимы российско-финляндского пограничья

Ирма Муллонен

Институт языка,
литературы и историиКарельский научный
центр Российской
академии наук

Образное определение топонимии, взятое в заголовок этой публикации, принадлежит русскому языковеду Николаю Ивановичу Надеждину, который писал: «Топонимика — это язык земли, а земля есть книга, где история человечества записана в географической номенклатуре»¹

«Первой страницей истории должна быть географическая ландкарта, — считает Николай Надеждин, — должна не только как вспомогательное средство, чтобы знать, где что случилось, но как богатый архив самих документов, источников». Под последними имеются в виду прежде всего географические названия.

Топонимическая карта Зелёного пояса Фенноскандии при всей её пестроте демонстрирует некоторые показательные общие черты, связанные с освоением этой территории на протяжении всего второго тысячелетия н.э.

Во-первых, многочисленные названия имеют саамские истоки и связаны, таким образом, с саамским этапом в истории этой территории. Собственно, северная оконечность пояса и сейчас входит в зону саамского расселения, а южнее, в северной Карелии. Саамское прошлое здесь достаточно свежо. Саамы упоминаются в исторических источниках ещё довольно поздно — в VII-XVIII вв. Впрочем, саамские названия в изобилии присутствуют и на более южных участках Зелёного пояса, вплоть до Приладожья. Относительно хорошая сохранность саамской топонимии вызвана тем, что она не была разрушена последующей карельской волной освоения, о которой разговор будет позже. Здесь же уместно отметить, что в названия многих охранных природных территорий вынесены географические названия с саамскими истоками. Название *Войница* (карел. Vuonine) восходит к саамскому географическому термину *vuodna* 'длинный узкий озёрный залив', что, кстати, полностью соответствует характеристике залива, в конце которого стоит деревня *Войница*. *Толваярви* (Tolvajärvi) переводится с саамского как 'Зимнее озеро', а *Ийярви* (Iijärvi) как 'Ночное озеро'. *Койтайоки* (Koitaajoki), то есть река *Койта*, видимо, содержит в основе древнее саамское прилагательное **kojte* 'длинный и узкий'. Поскольку для характеристики реки

данный признак не актуален, можно полагать, что первоначально этим словом характеризовалось озеро, по которому позже была названа река. Из озёр, расположенных в бассейне (собственно, в течении) реки *Койта*, на роль узкого и длинного претендует озеро *Нуораярви* (Nuorajärvi) в районе российско-финляндской границы. Именно эта идея заключена в его названии, основанном на саамском слове *nuogte* 'узкий длинный пролив'.

Саамы — автохтонное население Фенноскандии, вели промысловый образ жизни, связанный с сезонным кочевьем. Традиционно несколько саамских семей, образовавших один род, владели общей территорией и промысловыми угодьями, способными прокормить сообщество. На три зимних месяца года все входившие в род семьи собирались в так называемой «зимней деревне», где свершались события общественной жизни: распределялись угодья между отдельными семьями, проходили свадьбы, крестины и т.д. С наступлением весны каждая семья отправлялась кочевать по своему маршруту с тем, чтобы через девять месяцев вновь вернуться в «зимнюю деревню». Саамская топонимия родилась именно в ходе такого промыслового использования и отражает его особенности. В названии поселения *Куолисма* (Kuolisma), расположенного на берегу одноимённого озера, отразилась саамская топооснова *kuolle* 'рыба', оформленная топоформантом *-sm-*, которая характеризовала рыбность озера. Река *Лузинга* по-саамски 'лососёвая', озеро *Шуабьярви* — 'осиновое', озеро *Кяткозеро* в окрестностях Костомукши и гора *Кяткевара* в районе Оланги — 'каменные', река *Коутайоки* и озеро *Коутаярви* на север от Калевалы — 'средние, расположенные посередине', озеро *Эльмюдьярви* в Ребольской округе и *Эльмисьярви* в районе Кимасозера — 'самое верхнее', а *Янисьярви* в Северном Приладожье — 'большое'. Многие саамские названия характеризуют ландшафтные и географиче-

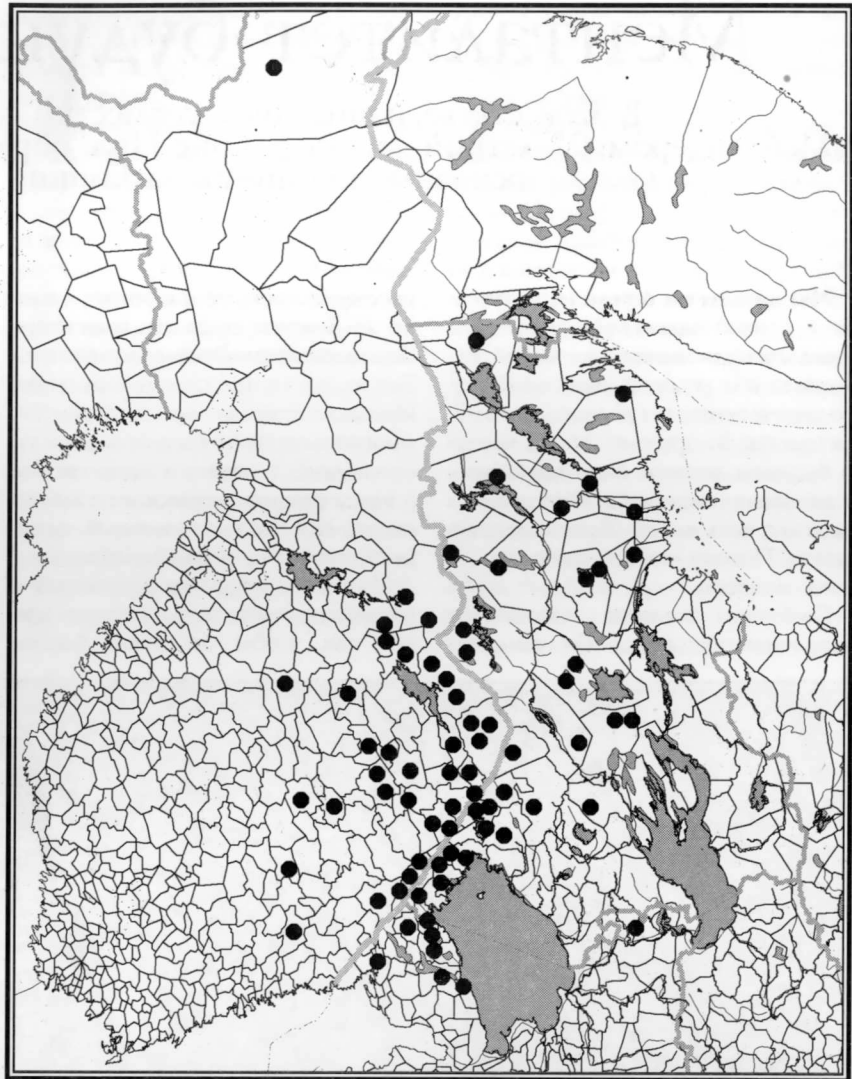
ские особенности местности. *Лужма* содержит в основе саамский термин *lusme* 'исток реки из озера', *Янгозеро* — **jenke* 'болото', *Кялькяньярви* — *keälg* 'бор'. Саамские топонимы в южных пределах Зелёного пояса имеют очень почтенный возраст, приближающийся нередко к тысяче лет.

Проникновение карелов на исконно саамские земли, начавшееся в первые века II тыс. н.э., и включение их в сферу своих экономических интересов приводило к тому, что саамы попадали в экономическую зависимость от карелов и через два-три поколения утрачивали свою этническую и языковую идентичность, превращаясь в карелов. Когда говорят, что в ходе карело-саамских контактов саамы уходили на север, освобождая земли для карелов, то не учитывают того, что вся территория была поделена между отдельными родами саамов, и поэтому возможностей уйти со своей родовой территории на соседнюю, с которой кормился другой род, было немного. Описанная ситуация объясняет хорошую сохранность саамских топонимов: они входили в сферу карельского использования в ходе карелизации саамов. Кроме того, должно учитываться и то, что для карелов зона Зелёного пояса — это в значительной мере территория промыслового освоения, в ходе которого использовалась местная саамская топонимия. Смена её на свою, карельскую, происходила там, где возникли оседлые поселения, в которых наряду с промысловыми видами деятельности развивалось сельское хозяйство. Помимо Северного (Карельского) Приладожья такие карельские очаги появились в Ребольской округе, районе Костомукши, Вокнаволока-Калевалы. Со сказанным связана вторая особенность топонимии — наличие компактных карельских топонимических очагов в окружении саамской топонимии.

В качестве примера далее приведено несколько карельских топонимов — названий относительно известных объектов в зоне Зелёного пояса. Сре-

ди них порог *Кивакка* (*Kivakkakoski*) на Оланге, в названии которого выступает карельское прилагательное *kivakka* 'бурный, стремительный, быстрый', характеризующее течение воды в пороге. Кстати, южнокарельский вариант прилагательного в виде *kivašči* закрепился в названии известного порога *Кивач* на реке Суне. Название порога перешло и на расположенную рядом гору *Кивакка*. *Пяозеро* (*Pääjärvi*) переводится как 'Головное озеро', то есть верхнее, верхним является и озеро *Ладвозеро* (*Latvajärvi*), от карельского *latva* 'вершина, исток реки'. *Кимасозеро* (*Kiimasjärvi*) обязано своим названием тетеревиному токовищу (карел. *kiima*). Для *Костомукши* (*Kostamus*) предложен целый ряд интерпретаций, из которых наиболее оправданной является, видимо, та, которая выводит название из карельского глагола *kostaa* 'вернуться, возвратиться'. Имеются в виду такие места, где во время весеннего половодья вода разливается, а затем возвращается назад, оставляя за собой заливные луга. Эта модель воплотилась в целом ряде озёрных наименований, в том числе озеро *Костомукса* в Суоярвском районе, озеро *Костамо* (*Kostamo*) в провинции Южная Карелия (Финляндия), озеро *Коштомозеро* в Кондопожском районе и др., при этом на их берегах действительно располагаются заливные покосы. Многие небольшие озёра и ламбы, а также озёрные заливы названы по прибрежной растительности: в окрестностях села Реболы ламба *Руоголамби* и залив Лексозера *Руогоселькя* – 'тростниковые', озерко *Хоабаламби* – 'осиновое', озеро *Марьяярви* – 'ягодное', залив Лексозера *Шаммаллакси* – 'моховой' и т.д. Среди наименований населённых мест есть целая группа с концевкой -ла: *Тухкала* (*Tuhkala*), *Реболы* (*Rebol'a*), *Гимолы* (*Himol'a*), *Рускеала* (*Ruskeala*), *Сортавала* (*Sortavala*) и др. Они несут в себе память о традиционных карельских именах и патронимах, то есть родовых прозвищах, основателей и первопоселенцев: *Tuhka* (карел. *tuhka* 'зола') – прозвище не очень умного или неумелого человека, *Rebo* или *Reboi* (карел. *reboi* 'лиса') – очевидно, прозвище хитрого человека, *Himo*, *Himoi* – древнекарельское имя с семантикой 'долгожданный, желанный (ребёнок)', *Ruskea* (карел. *ruskea* 'красный') – прозвище человека с рыжей бородой и волосами, *Sortava* – карел. *sortava* 'угнетатель, тиран'.

К этому стоит добавить, что современная зона Зелёного пояса (за исключением Приладожья) была для карелов на протяжении многих веков своеобразной проход-



Ареал карельской топонимной основы Kaatio-/Kuadie-

ной территорией, через неё шли основные пути, которые вели из Приладожья – места зарождения карельского племени – в Поморье, Сегозерье, Обонежье. По реке Шуе попадали в Онежское озеро, откуда через волок на Выгозеро и далее несколькими возможными путями к Беломорскому побережью. Использовался и так называемый «внутренний» карельский путь, ведший из Приладожья в Сегозерье и далее в Поморье. Севернее проходила ещё одна транзитная дорога, которая шла из Приладожья на север через озеро Пиелинен в Ребольскую Карелию и далее по рекам и озёрам на реку Кемь. Вдоль этих коридоров также складывался карельский топонимический ландшафт.

Названные пути хорошо прослеживаются на карте (рис. 1), представляющей ареал образной топонимной основы Kuadie-/Kaatio-, буквально 'кальсоны, подштанники', которая используется для называния озёр специфической формы – с двумя плёсами. Многочисленные озёра и ламбы с названиями *Kuadiejärvi*,

Kaatiojärvi, *Kuadielambi*, *Kaatiolampi* концентрируются в Северном Приладожье, откуда затем модель продвигается на север и восток вдоль путей карельской экспансии. Судя по тому, что топонимы привязаны к незначительным по размерам объектам, при этом присутствуют на всех путях экспансии, особенно на северном, модель связана с относительно поздним этапом продвижения карелов на восток – XVI-XVII вв.

Хочу завершить публикацию ещё одним образным определением топонимии – зеркало, в котором отражается история. Зеркало это, однако, замутнено временем, очертания прошлого в нём нередко размыты и нечётки. Истоки многих сотен географических названий зоны российско-финляндского пограничья затемнены. Их дешифровка – шаг к постижению истории этой земли.

¹ Надеждин Н.И. Опыт исторической географии русского мира. СПб., 1837. № 22.