

3. Ягнюк Б. Н. Энергосбережение в зданиях // Энергоэффективные строительные материалы, конструкции, здания и сооружения: Материалы научно-практ. конференции (14 апреля 2011 г.) / ПетрГУ. Петрозаводск: Изд-во ПетрГУ, 2011. С. 30–34.

4. Yagnyuk B. N. Key number parameters for evaluation of buildings energy efficiency // Ученые записки Петрозаводского государственного университета. Сер. «Естественные и технические науки». 2012. № 6 (127). С. 78–81.

СТУДЕНЧЕСКАЯ НАУЧНО-ИССЛЕДОВАТЕЛЬСКАЯ ЛАБОРАТОРИЯ ИСТОК (ИСТОРИЧЕСКАЯ ТОПОНИМИКА КАРЕЛИИ): КОНЦЕПЦИЯ И ОБРАЗОВАТЕЛЬНЫЙ ПОТЕНЦИАЛ

И. А. Чернякова, И. И. Муллонен, Е. В. Ляля

Петрозаводский государственный университет, Петрозаводск
irina.chernyakova@onego.ru, lyallya@psu.karelia.ru

В статье представлена деятельность созданной в рамках Программы развития студенческих объединений и Программы стратегического развития ПетрГУ на 2012–2016 гг. студенческой научно-исследовательской лаборатории «Историческая топонимика Карелии» (СНИЛ ИсТоК). Организованная для решения научных и образовательных задач, она объединяет студентов двух факультетов – исторического и прибалтийско-финской филологии и культуры, заинтересованных в исследовании такого уникального по насыщенности исторической и языковой информацией источника, как географические названия. Основная задача лаборатории – наполнение топонимами и всеми важными для их адекватной интерпретации сведениями электронной геоинформационной системы «Топонимия Карелии». В базу данных системы включаются материалы научной картотеки топонимов (около 300 тыс. единиц хранения), а также архивные, в том числе из документальных источников XVII века, и собранные в ходе продолжающихся диалектологических экспедиций топонимические данные. Разрабатываемый электронный ресурс позволяет на новом уровне организовать научную работу студентов по исследованию этнокультурных ландшафтов и языковой специфики Карелии.

Ключевые слова: Карелия, историческая топонимика, топонимия, научно-исследовательская работа студентов, базы данных, электронный геоинформационный ресурс, архивные документы массового характера.

STUDENT RESEARCH LABORATORY «HISTORICAL TOPONIMY OF KARELIA»: CONCEPT AND EDUCATIONAL POTENTIAL

I. A. Chernyakova, I. I. Mullanen, E. V. Lyallya

Petrozavodsk State University, Petrozavodsk

The article presents the activities of Student Research Laboratory «Historical Toponymy of Karelia» (СНИЛ ИсТоК), which was established within the Program of Development of Students Associations (IPCO) of PetrSU in 2012. Have been organized to combine the scientific and educational tasks, it brings together students from two faculties – the Faculty of Baltic-Finnish Language and Culture (ПФФик) and the Faculty of History (ИФ), who are interested in investigating on geographical place names, unique source, deeply saturated by historical and linguistic information. The main objective of the Laboratory is to create an electronic geographic information system «Toponomastik of Karelia», which includes materials of scien-

tific catalogues of names (about 300 thousands units of storage), as well as the historical information, which have been fixed from the time immemorial on the pages of the mass character documentary sources, being out of any regular attention till the moment. The parallel task, which is also under the solving, is to continue to collect the toponymic data by dialectological expeditions. On the basis of electronic resource, that is under the creation by two groups (philologists and historians) inputs, the scientific work toward the study of cultural landscapes and linguistic specificity of Karelia is getting a new approaches, new ambitious aims and new perspectives.

Key words: Karelia, historical toponymy, student's research work, electronic resource, electronic geographic information system, mass character documentary sources.

Создание лаборатории: от идеи до воплощения. В силу исключительной устойчивости во времени, а также хронологической приуроченности и географической привязки топонимия обладает уникальной этноязыковой и историко-культурной значимостью. Этим обусловлены широкие возможности использования топонимической информации для решения научно-исследовательских и учебно-образовательных задач.

Идея создания топонимической лаборатории возникла в связи с вводом в эксплуатацию информационной системы «Топонимия Карелии» и принятием решения о переводе уникальной научной картотеки топонимов Института языка, литературы и истории Карельского научного центра Российской академии наук (ИЯЛИ КарНЦ РАН), насчитывающей триста тысяч единиц хранения, формирующейся на протяжении уже четырех десятилетий на основе собранных в ходе полевых экспедиционных работ в Карелии и на сопредельных территориях топонимических данных¹, в электронный вид. Нерегулярное и неравномерное введение ее информации в разрабатываемый геоинформационный ресурс «Топонимия Карелии» осуществляется уже с 2004–2005 годов в рамках серии проектов, поддержанных Российским гуманитарным научным фондом (РГНФ), а также в рабочем порядке силами аспирантов и сотрудников института на двух рабочих местах 1–2 специалистами. К настоящему времени в систему введено около 50000 топонимов из этой картотеки. Наиболее проработаны территории Заонежья, Поморья, Прионежья и Сегозерья.

Для ускорения процесса ввода и осмысления собранной поколениями ученых топонимии были необходимы дополнительные рабочие места и привлечение сил студентов. Такая возможность появилась благодаря Программе стратегического развития (ПСР) ПетрГУ на 2012–2016 годы, так как одной из ее составляющих является Программа развития студенческих объединений (ПРСО), которая предусматривает в числе прочих задач организацию научной работы студентов через создание студенческих научно-исследовательских лабораторий (СНИЛ).

Структура лаборатории, ее основные площадки и содержание работ. В лаборатории активно задействованы две группы студентов: филологи, специализирующиеся по кафедре карельского и финского языков на факультете прибалтийско-финской филологии и культуры (ФПФФик), и историки двух из пяти кафедр исторического факультета (ИФ), которым в рамках учебных программ преподается русская палеография (кафедра всеобщей истории и кафедра архивоведения и специальных исторических дисциплин). Группа филологов переводит картотеку топонимов ИЯЛИ в электронный вид, пополняя базу данных создаваемой системы с обязательной географической привязкой упоминаемых объектов, одновременно участвуя в ее продолжающемся пополнении в ходе диалектологических экспедиций. Группа историков занимается на базе Исследовательской лаборатории локальной и микроистории Карелии (ИЛМИК), действующей на ИФ с 2004 года, выявлением исторической топонимии по архивным документам кадастрового характера XVI–XVII веков с перспективой расширения спектра задействованных

¹ Подробнее о топонимической картотеке см.: [2].

источников на актовъй материал канцелярии олонецких воевод (1649–1703) и массовые источники XVIII столетия. На первом этапе осуществляется транслитерация уникального архивного источника – писцовой книги Заонежских погостов 1616–1619 годов, никогда ранее не публиковавшейся, охватившей описанием всю территорию Карелии, сохранившейся без утрат и донесшей до наших дней все топонимы, зафиксированные писцовой комиссией в процессе описания подлежащих налоговому обложению объектов. Параллельно с их выявлением и внесением в базу данных создаваемой системы ведется подготовка документа к опубликованию средствами Интернет.

Для решения поставленных задач активно функционируют шесть рабочих мест: четыре в ПетрГУ (три в ИЛЛМИК: одно стационарное и два передвижных с возможностью работать на iBook, и одно в отделе Геоинформационных систем Регионального центра новых информационных технологий (ГИС РЦНИТ), еще два – в ИЯЛИ. Студенты работают по полтора–два часа два-три раза в неделю поочередно в рамках согласованного графика. Планируется создание еще одной площадки: на ФПФФИК ПетрГУ. Взаимодействие и обмен информацией между представителями разных факультетов с участием академических ученых, междисциплинарные студенческие проекты в рамках вновь учрежденной СНИЛ позволяют рассчитывать на серьезное продвижение в исследованиях актуальной в наши дни культурно-ландшафтной направленности.

Основные научные и практические задачи лаборатории:

- выявление топонимов, сохраненных архивными источниками, и ввод их в электронную базу данных;
- проверка картотеки топонимов и продолжение ее пополнения в ходе полевых практик;
- ускорение процесса перевода топонимической картотеки ИЯЛИ в электронный вид с использованием технических средств и активным привлечением студентов в СНИЛ;
- разработка в информационной системе «Топонимия Карелии» отдельного раздела по исторической топонимике, которая значительно обогатит базу данных уникальными сведениями за XVII, в перспективе – XVI, XVIII и XIX века;
- проведение коллективных и индивидуальных историко-топонимических исследований на базе создаваемого метаисточника.

Технологическое обеспечение лаборатории в настоящее время состоит из ресурсов тех площадок, на которых базируется учрежденная межфакультетская СНИЛ. В качестве основного программного продукта используется информационная система «Топонимия Карелии», адаптированная для работы студентов-филологов (см. формуляр карточки в Приложении 1). Для работы группы студентов-историков в ИЛЛМИК разработана специальная карточка в программной среде FileMaker, соответствующая специфике информации массовых источников раннего Нового времени (писцовых и переписных книг), донесших до наших дней зафиксированную их составителями попутно с решением кадастровых задач топонимию (см. Приложение 2).

Информационные ресурсы как база для деятельности СНИЛ ИстоК. Начиная с 2003 года отдел ГИС ПетрГУ успешно сотрудничает с ИЯЛИ в области создания специализированных программных средств для работы с топонимической информацией в рамках проектов, поддержанных Российским гуманитарным научным фондом (РГНФ)¹. К выполнению проектных задач активно привлекались студенты факультета ПФФИК ПетрГУ, которые не только овладевали базовыми знаниями в области ономастики и обучались навыкам работы в среде ГИС, но использовали полученные знания и наработки в подготовке курсовых работ и выступлений на научных конференциях [1; 8].

¹ «Географическая информационно-аналитическая система: «Топонимия Заонежья»» (грант РГНФ, 2003–2004 гг., № 03-04-12030в, руководитель И. И. Муллонен); «Электронная карта топонимов Карелии» (грант РГНФ, 2005–2006 гг., № 05-04-12420в, руководитель И. И. Муллонен); «Электронный архив людовской топонимии» (грант РГНФ, 2009–2010 гг., № 09-04-12119в, руководитель Д. В. Кузьмин).

Убедительными наработками в области ГИС-технологий, созданными при поддержке Российского фонда фундаментальных исследований (РФФИ) и РГНФ, поддержана и историческая часть СНИЛ ИсТоК¹. Одним из удачных опытов сотрудничества, заслуживающим продолжения с привлечением топонимической информации, является тематическая карта российско-шведского приграничья начала XVIII века [6]. Базовым электронным ресурсом для текущей работы служит созданная коллективом ИЛЛМИК в сотрудничестве с отделом ГИС картографическая справочно-информационная система по материалам Генерального межевания Олонецкой губернии 1789–1791 годов². Подробные карты относительно близкой к исследуемой по документам раннего Нового времени ландшафтной (природные объекты) и социальной реальности (поселения, дороги, мосты, переправы) обеспечивают адекватность привязок исторической топонимии, донесенной до наших дней древними историческими текстами, к той или иной местности³.

Информационно-аналитическая система «Топонимия Карелии» содержит две составляющие: базу данных и средство хранения и обработки картографических данных. База данных характеризуется некоторым набором объективных, то есть не требующих научных разысканий, параметров: топоним и его варианты, транскрипция, вид объекта называния, административная и географическая привязка, легенда (дополнительные сведения об объекте, а также его названии) и паспортизация, которая включает данные об информаторе, сборщике, времени и месте записи топонима. Кроме этого, база включает поле «Письменные источники», необходимое для регистрации места хранения вносимой топонимической информации, и поле «Структура», обеспечивающее возможность поиска и выборки по структурным моделям и компонентам. Поле «Этимология» позволяет проводить выборку в соответствии с языком происхождения по отдельности русских, прибалтийско-финских, саамских и имеющих неясные истоки топонимов, а также хранить тексты с этимологическими наблюдениями в отношении топонимов. Заполнение данных полей предполагает значительную исследовательскую работу.

Все сведения вводятся через карточку топонима, которая существует в двух вариантах (ср. приложения 1 и 2). И там, и там предусмотрена возможность транспортирования топонимов и того, что их характеризует, в итоговую информационную систему.

В создаваемой системе вся информация о топонимах связана с электронной картой, и разработанные на основе ГИС инструментальные средства позволяют отображать на ней объекты по выборке из базы данных, полученной по тому или иному критерию⁴. Результатом являются уникальные по насыщенности историко-культурной и языковой информацией электронные топонимические карты Карелии, фактически новые источники информации, позволяющие решать сугубо теоретические ономастические проблемы, такие как: формирование топонимных ареалов, функционирование топонимических систем в пространстве региона, взаимодействие топонимии и географии. Одновременно карты создают возможность постановки многотрудных этноисторических и этнокультурных задач. Самостоятельное значение имеет решение в ходе выполнения проекта проблемы сохранения собранного поколениями исследователей топонимического материала. Неизмеримо расширяются возможности его использования.

Научный потенциал в решении образовательных задач. СНИЛ ИсТоК предоставляет студентам дополнительные возможности реализации их научно-исследовательских интересов. Участие в проекте предусматривает работу с единственной в своем

¹ «Полнотекстовая база данных для новейших исследований в области локальной и микроистории Карелии раннего нового времени (XVII век) на основе геоинформационных технологий» (грант РФФИ, 2005–2007 гг., № 05-07-97504р_север_в, руководитель И. А. Чернякова); «Геоинформационная система “Генеральное межевание Олонецкой губернии”» (грант РГНФ, 2010–2011 гг., № 10-01-12145в, руководитель И. А. Чернякова).

² Олонецкая губерния существовала как наместничество с 1784 по 1796 год.

³ См. подробнее о содержании, информативной значимости и предоставляемых электронным ресурсом возможностях: [7].

⁴ Описание работы системы см.: [3].

роде богатейшей топонимической картотекой и неопубликованной исторической архивной информацией, обеспечивает контролируемый доступ к уникальному информационно-аналитическому ресурсу ИЯЛИ КарНЦ РАН, гарантирует консультативную помощь инициаторов и научных координаторов создания лаборатории. Работа организована на дорогостоящем компьютерном оборудовании, с новейшим программным обеспечением, что позволяет проводить коллективные и индивидуальные научные исследования, в том числе экспериментального характера. Вовлеченность в СНИЛ ИсТоК дает возможность участия в экспедиционных поездках. Для студентов – сотрудников лаборатории организовано обучение навыкам работы с информационной системой «Топонимия Карелии», в том числе через обучающие семинары по основам ГИС и методам картографического анализа.

Общий план работы включает сбор топонимического материала по архивным источникам и в полевых экспедициях, подготовку их научного описания и картографическую обработку.

Весь собранный таким образом материал, а также материалы рукописной научной картотеки топонимов ИЯЛИ КарНЦ РАН будут включены студентами в базу данных под руководством сотрудников проекта. На первом этапе в рамках 2012 года внесены сведения по трем тысячам топонимов. При этом для каждого студента разрабатывались индивидуальные задания и определялись научные цели и задачи. Для примера назовем несколько тем научных проектов, осуществляемых студентами на основе материалов информационной системы: «Человек на топонимической карте города Сортавала», «Топонимная лексика в контексте формирования культурного ландшафта Ребольского края», «Образ пространства в топонимии села Вешкелицы», «Лексика традиционного земледелия в топонимии округа Салми». Студенты-историки начинают разрабатывать протяженные на несколько столетий исследования культурно-исторических ландшафтов, в том числе с активным использованием все еще крайне редких в этой области знаний новейших методик электронной картографии. В рамках СНИЛ ИсТоК предоставляется возможность оформления результатов проводимых исследований в виде курсовых и дипломных работ, научных статей и других публикаций (сборников карт, топонимических атласов). Студенты – участники лаборатории смогут участвовать в формулировании предложений и практических рекомендаций, адресованных местным муниципальным органам власти и управления, выступать с докладами на научных конференциях не только молодежного, но любого другого, включая международный, уровня, а также публиковать статьи в научном Интернет-журнале на портале междисциплинарного центра трансграничной коммуникации CARELICA, действующего в составе Института Североевропейских исследований ПетрГУ.

Перспективы, проблемы и организационные моменты развития лаборатории.

Работа студентов в СНИЛ ИсТоК финансово поддерживается из средств ПСР и ПРСО ПетрГУ. В общей сложности, освоенная на первом этапе деятельности сумма составила ок. 220 тыс. рублей. Она включает выплаты по договорам подряда в соответствии с индивидуальным вкладом и затраты на мобильность для повышения квалификационных навыков в чтении древних скорописных текстов с форме организованной на базе ведущего научного учреждения РАН – Санкт-Петербургского института истории – научно-исследовательской практики [4]. Тем самым формируется резерв из студентов младших курсов, которые присоединятся к выполнению научно-исследовательских работ в лаборатории в 2013 году. Некоторые дополнительные средства были задействованы на уровне софинансирования из проектов, выполняемых ИЯЛИ КарНЦ РАН.

В будущем должна быть осуществлена проработка, в том числе документально-правовая, компьютерно-программного обеспечения деятельности лаборатории. Важно найти финансовую поддержку для организационных и интеллектуальных усилий руководителей СНИЛ ИсТоК и их незаменимых помощников в работе со студентами – молодых преподавателей и аспирантов (см. структуру и состав лаборатории в Приложении 3).

В методологическом плане представляется важным взаимодействие со сходными по тематике и задачам исследовательскими лабораториями в вузах других российских городов (Тверь, Санкт-Петербург, Нижний Новгород, Екатеринбург), а также с зарубежными образовательными учреждениями (Институт географии и истории Университета Восточной Финляндии, Йюэнсуу; Центр региональной науки Университета Умео, Швеция; Центр восточноевропейских исследований университета им. Кристиана Альбрехта в Киле, Германия). Надежным заделом в этом направлении предстает имеющийся в ИЛЛМИК опыт организации и проведения междисциплинарной с международным участием (с 2007 года) секции локальных и микроисторических исследований в рамках ежегодной научной конференции студентов, аспирантов и молодых ученых ПетрГУ.

Список литературы

1. Аниськова Я. В. Антропонимия деревни Суднозеро // Научно-исследовательская работа студентов: материалы 64-й научной конференции студентов, аспирантов и молодых ученых. Петрозаводск: Изд-во ПетрГУ, 2012. С. 189.
2. Муллонен И. И. Полевые исследования по топонимике в Карелии // Вопросы ономастики. 2012. № 1 (12). С. 87–94.
3. Муллонен И. И., Ляля Е. В. ГИС-технологии в исследовании топонимии Карелии // Вестник Российского гуманитарного фонда. 2006. № 1. С. 159–168.
4. Хазова У., Кликачева А., Джиошвили Э. и др. На практике в Санкт-Петербургском институте истории РАН // Петрозаводский университет. № 41 (2271) от 14 декабря 2012 г.; См. также: [Интернет-ресурс]. Режим доступа: http://www.petrSU.ru/Structure/NewsPaper/2012/14_12_2012.pdf, свободный; Студенты и магистранты ИФ – участники СНИЛ ИсТоК на палеографической практике // Все новости ПетрГУ [Интернет ресурс]: Режим доступа: <http://www.petrSU.ru/news.html?action=single&id=8279>, свободный.
5. Чернякова И. А., Ляля Е. В. Введение к Интернет-ресурсу // Геоинформационная система «Генеральное межевание Олонецкой губернии» [Электронный ресурс]: Режим доступа: <http://maps.karelia.ru/mez/#>, свободный.
6. Чернякова И. А., Ляля Е. В., Черняков О. В., Шредерс А. М. Опыт использования технологий ГИС для создания электронной тематической карты «Северо-Западное Российское приграничье в XVIII веке» на базе старых картографических произведений // Журнал отчетов и публикаций ИЛЛМИК (ISSN 1819–9399). 2006. № 1–2 [Электронный ресурс]: Режим доступа: http://illmik.petrSU.ru/news/New_Results/D43E4DC5-894E-402D-85AC-8D782656E280.html, свободный.
7. Чернякова И. А., Шредерс А. М., Ляля Е. В., Черняков О. В. Геоинформационная система «Генеральное межевание Олонецкой губернии» // Глобальные и региональные проблемы исторической географии: Материалы IV международной конференции по исторической географии (Санкт-Петербург, 25–28 апреля 2011 г.). СПб.: СПбГУ, ЛГУ им. А. С. Пушкина, 2011. С. 234–239.
8. Moshnikov I. Karjalaisen Uutjärven kylän paikannimistö: kansanetymologinen tutkimus (Топонимия карельского села Утозеро в контексте народной этимологии) // 28-я Международная конференция студентов финно-угроведов (Тарту, 6–11 мая 2012 г.) [Электронный ресурс]: Режим доступа: <https://docs.google.com/folder/d/0B3xIQyWnLa7LSzNaN2JnZVRUR09VTW9yeXBLQWg2QQ/edit?pli=1>, свободный.

Приложения

Приложение 1

Карточка топонима: основная

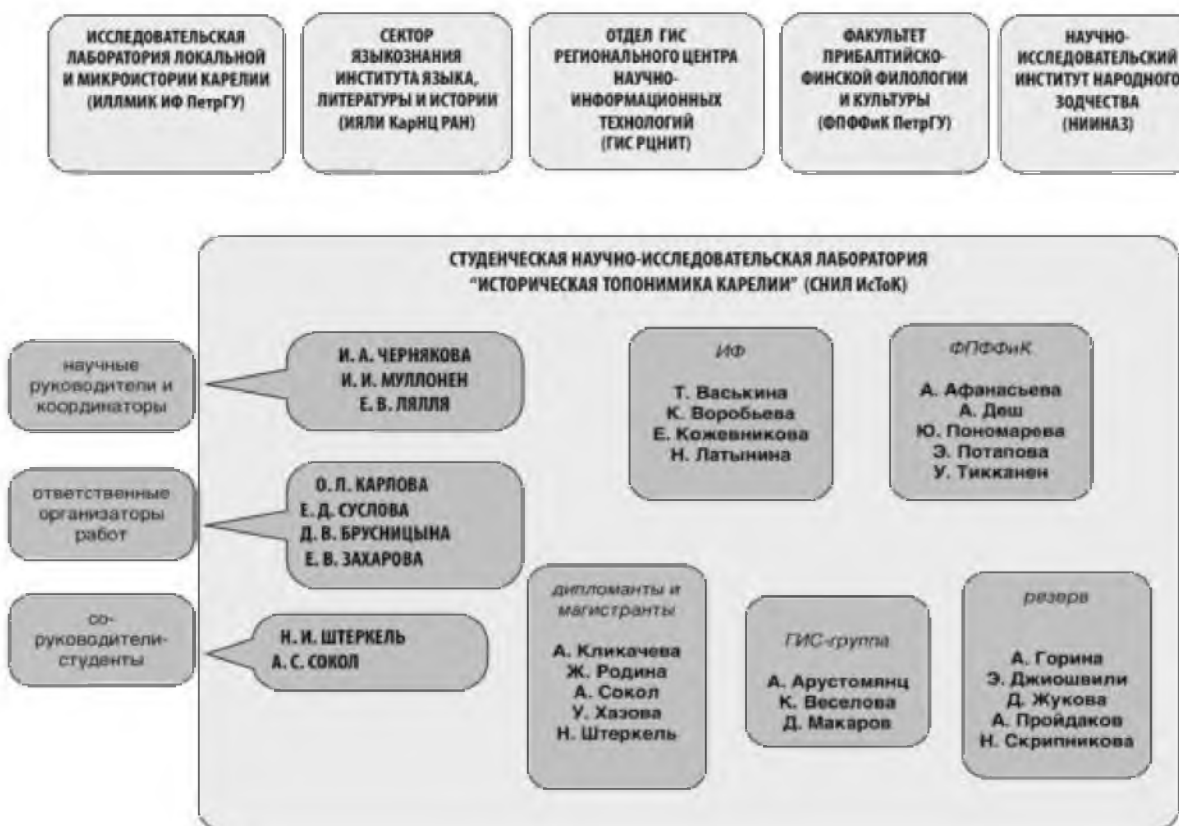
The screenshot shows a software window titled 'Карточка топонима' (Toponym Card). The main text is 'Антоновская река'. Below it, 'Вид' (Type) is 'река' and 'Удращения' (Allophones) is 'АНТОНОВСКА РЕЧКА'. The transcription is 'antonafska rečka'. The location is specified as 'Республика Карелия', 'Великолубский район', 'Великолубский сельсовет', and 'Великолубский погост'. There are navigation buttons at the bottom: 'Новый', 'Печать', navigation arrows, 'Помощь', 'Справка', 'Экранная', and 'OK'.

Приложение 2

Карточка топонима: специальная

The screenshot shows a 'Специальная' (Special) toponym card for 'Павгой'. It includes a 'new card' button, the number '№ 1159', and the type 'наволок'. The location is 'Кулецкое озеро'. The form is divided into several sections: 'Погост' (Шальский погост), 'Треть' (empty), 'Волость' (Кулецкая), 'Выставка' (Кулецкая), 'Деревня' (На Кулецком озере Никифоров Свод, в на Павгой наволоке ток), 'Цитата' (Деревня, что был лачинка старой на Кулецком озере Никифоров Свод, в на Павгой наволоке ток), 'Примечания' (Мелентьев наволок (ГК 1707, Кн. 8578, Л. 578)), and 'Этимология' (Юрьев монастырь). At the bottom, it lists the source: 'РГАДА, ф. 1209, Оп. 1. Пасцевская книга Заонежского погоста Обозерской пятинны Петра Васильева и дьяка Ивана Лысовского, 1618—1619 гг.' with folio numbers (1) Кн. 8551. Л. 278 об. and (2) Кн. 8554. Л. [blank]. The author is 'Хазова У.В.' and the date is '24/2013'. Copyright is attributed to 'Суслова Е. Д., 2012' and 'ИЛЯМИК, 2012'.

Структура и состав СНИЛ ИсТоК в 2012 г.



ОРГАНИЗАЦИЯ ВОСПИТАТЕЛЬНОЙ РАБОТЫ НА КАФЕДРЕ СОЦИОЛОГИИ ПетрГУ

Н. Л. Фадеева, Е. Ю. Нетылько

Петрозаводский государственный университет, Петрозаводск
nata84fa@mail.ru; katrinatwin@mail.ru

В статье представлен анализ проблемы организации воспитательной работы в вузе на примере опыта кафедры социологии Петрозаводского государственного университета. Актуализирована проблема организации воспитательной работы в контексте ФГОС, рассмотрена структура воспитательной работы в вузе, на факультете, на кафедре, предложена авторская схема организации воспитательной деятельности в вузе, предпринята попытка систематизации воспитательной деятельности. Особое внимание авторы уделяют относительно новому субъекту в системе воспитания – студентам-адаптерам; обращаются к собственному опыту реализации воспитательной работы, которая осуществляется в первую очередь через систему кураторства.

Ключевые слова: адаптеры, формирование компетенций, направления воспитательной работы, проблемы воспитательной работы.