

## ВЛИЯНИЕ СТРУКТУРНЫХ ПРЕОБРАЗОВАНИЙ НА ДИНАМИКУ СОЦИАЛЬНО-ЭКОНОМИЧЕСКИХ ПОКАЗАТЕЛЕЙ РЕГИОНАЛЬНОГО РАЗВИТИЯ

**М. В. Морощкина**

В предложенной статье исследовано влияние структурных преобразований на показатели регионального развития. Выявлена закономерность между наличием на территории региона природных ресурсов и уровнем среднедушевых доходов населения.

Переход к рыночным отношениям повлиял на дифференциацию российских регионов. Результатом рыночных реформ в российской экономике стал рост дифференциации социально-экономического положения регионов, наблюдаемой практически по всем статистическим показателям [1,2].

На основании анализа официальной статистики по субъектам Российской Федерации наблюдаются значительные отличия уровня социально-экономического развития и жизненный уровень населения. В процессе рыночных преобразований прослеживается неоднородность экономических и инвестиционных показателей в регионах [3].

Неравенство российских регионов по социально-экономическому развитию определяется целым рядом объективных причин:

- уровень регионального развития (ВРП);
- инвестиционная привлекательность региона;
- институциональный показатель;
- экономико-географическое положение;
- уровень развития инфраструктуры;
- инновационный фактор экономики региона.

Традиционным подходом к сравнительному анализу и уровню развития российских регионов является исследование основных экономических показателей:

- производство ВРП на душу населения;
- промышленного производства на душу населения;
- уровня дохода на душу населения.

Традиционно процесс регионального развития характеризуется совокупностью количественных и качественных показателей, формирующих состояние или динамику территории. Исследование выполняется при финансовой поддержке РГНФ 05-02-42201а/с.

Специфика состояния экономики переходного периода требует анализа динамики доходов населения. Именно она отражает степень экономического развития регионов. Уровень доходов на душу населения является фактором, который позволяет более четко проследить такое экономическое явление как межрегиональная дифференциация.

Среди регионов выделяются «богатые» регионы, с высоким уровнем душевого дохода и «бедные» с низким уровнем доходов.

Среднедушевые доходы населения определяются влиянием большого количества факторов, но в рамках данного исследования выбраны:

- динамика и структура производства;
- региональная экономическая политика.

Анализ динамики среднедушевых доходов в рамках периода рыночных преобразований позволил разделить весь период на 3 этапа и выделить среди российских регионов 2 основные группы – лидирующую и отстающую.

<b>Период I</b>	-	<b>1990</b>	-	<b>1994 гг.,</b>
<b>Период II</b>	-	<b>1995</b>	-	<b>1998 гг.,</b>
<b>Период III</b>	-	<b>1999</b>	-	<b>2004 гг.</b>

Анализ динамики состава лидирующих и отстающих групп по периодам позволил основные закономерности дрейфа (попадания и выхода из «полярные» регионов).

В период с 1990-1994 гг. в лидирующую группу по параметру среднедушевые доходы попадают территории с ресурсо-добывающей и экспортно-ориентированной направленностью (Тюменская и Магаданская области), что свидетельствует о том, что уровень среднедушевых доходов регионов определяется структурой промышленности.

В состав группы отстающих регионов входят северо-кавказские республики с низким экономическим потенциалом.

В периоды 1995-1998 гг. и 1998-2004 гг., по уровню среднедушевого дохода группы изменяется незначительно.

**Группу лидирующих регионов** составляют регионы с достаточно развитой производственной и финансовой сферой. Это сырьевые регионы, которые присутствуют в лидирующей группе на протяжении всего рассматриваемого периода: Тюменская область, Камчатская область, Магаданская область, Республика Якутия. Это Москва.

**Отстающие регионы** – это также достаточно устойчивая группа регионов. Что позволяет обосновать наличие регионов в данной группе слабой экономической и производственной базой, легкой промышленностью, некоторые аграрные (Марий Эл, Чувашская Республика).

Проведенный анализ позволил сформулировать характерные особенности лидирующих и отстающих регионов и распределил их по периодам.

Таблица 1

**Характерные особенности лидирующих и отстающих регионов по периодам – показатель среднедушевые денежные доходы**

<b>Периоды</b>	<b>Отстающие</b>	<b>Лидеры</b>
I период 1990-1994 гг.	Незначительный экономический потенциал	Сырьевые регионы
II период 1995-1998 гг.	Незначительный экономический потенциал Моноспециализация	Сырьевые регионы Москва
III период 1999-2004 гг.	Незначительный экономический потенциал Легкая промышленность	Сырьевые регионы Москва

Табл. 1 показывает наблюдаемую картину по показателю среднедушевые доходы. В группе лидеров Москва и сырьевые регионы, которые характеризуются высоким уровнем производства и как следствие - высоким уровнем жизни населения. Отстающие территории - это регионы с незначительным производственным потенциалом.

Анализируя влияние денежных доходов на дифференциацию необходимо рассмотреть влияние инфляции на данный процесс. В результате предложено исследование в текущих и индексированных (сопоставимых) ценах. Данные Госкомстата предлагают показатели среднедушевого дохода только в текущих ценах, исключая влияние инфляционных процессов. В рамках исследования произведена оценка влияния среднедушевых доходов с учетом инфляции в индексированных ценах по следующей методике.

Основной показатель инфляции, который определяет изменения уровня цен – индекс потребительских цен (CPI). Данный показатель отражает изменение стоимости с течением

времени. В результате исследования были пересчитаны среднедушевые доходы в ценах 1991 г.

Если принять, что

$$CPI(0) = CPI(1991) = 1,$$

а

$$CPI'(1991) = 100,$$

То индекс потребительских цен будет определяться по формуле:

$$CPI'(i) = \frac{CPI(91) * CPI(i) * CPI(i-1) + CPI(i-1) * CPI(91)}{2}, \quad (1)$$

где:

CPI - текущие индексы потребительских цен (статистические данные)

CPI' - сопоставимые в ценах 1991 г. индексы потребительских цен.

Используя статистические данные по среднедушевым доходам и средним индексам цен, полученным на основании формулы (1), получаем среднедушевые доходы в ценах 1991 г.:

$$Income^{91}(i) = \frac{100 * Income(i)}{CPI'(i)} \quad (2)$$

Исследование межрегиональной дифференциации позволило выявить характер региональной ассиметрии по показателю среднедушевые доходы.

Высокие доходы прослеживаются, прежде всего, в природноресурсных сырьевых регионах с высоким экспортным потенциалом, а низкие на территориях, имеющих незначительный экономический потенциал.

Выявлено снижение темпов роста дифференциации в период 1995-1998 гг., что связано с развитием производства в регионах, которые не относятся к сырьевым.

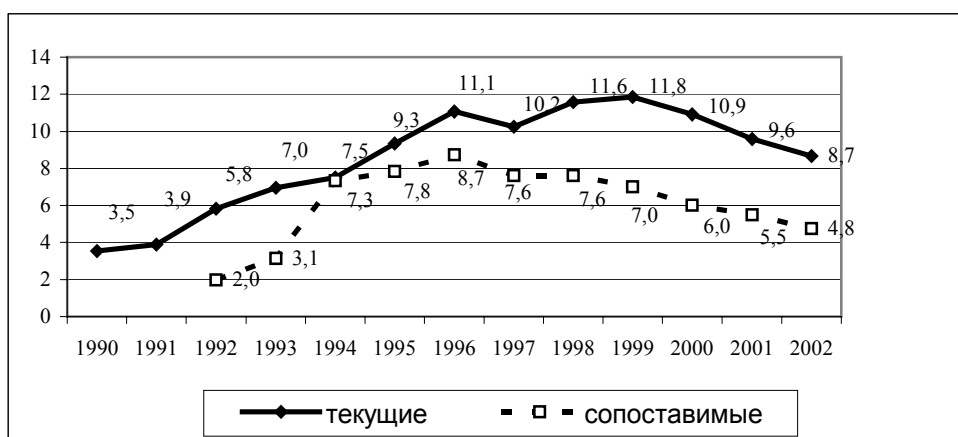


Рис. 1. Дифференциация по показателю среднедушевые денежные доходы (лидирующий регион/отстающий).

Межрегиональная дифференциация по показателю среднедушевые доходы наблюдается в период с 1990-1994 гг., изображенная на рис. 1., достаточно наглядно показывает сложившуюся ситуацию. Методика вычисления коэффициента дифференциации в индексированных ценах предложена выше. Коэффициент дифференциации в текущих ценах вычисляется следующим образом:

$$K = \frac{Income_{max}}{Income_{min}},$$

где k - коэффициент дифференциации

Результаты, получившиеся при анализе данного показателя в индексированных ценах несколько отличаются. В результате в индексированных ценах наблюдается стабильный рост до 1996 г.

В результате в начале 90-х годов расхождения регионами показатель среднедушевых доходов сглаживался благодаря государственному регулированию доходов. Рыночные преобразования изменили динамику показателя среднедушевых денежных доходов населения.

В период до трансформации экономической системы межрегиональные различия среднедушевых доходов сглаживались благодаря государственному регулированию доходов. Рыночные преобразования изменили динамику показателя среднедушевых денежных доходов населения. Либерализация цен в 1992 г. привела к снижению денежных доходов значительной части населения. Дальнейший период вплоть до 1998 г. динамика показателя среднедушевого денежного дохода населения начинает выравниваться. Однако финансовый кризис 1998 г. увеличил процент людей с низким уровнем доходов, но уже с 2000 г. наблюдается улучшение.

### Литература

1. Ларина Н.И. Смена парадигмы в региональной экономике // Регион: Экономика и социология. - 2000. - №4. - с.3-22.
2. Левицкий Е.М. «Адаптация в моделировании экономических систем», Наука, Новосибирск, 1977 г. - 240 с.
3. Гранберг А.Г. Регионы в экономическом пространстве России// Экономика Северо-Запада: проблемы и перспективы.-1999.-№2.-с.4-12.
4. Регионы России, 2000 г., Госкомстат России, том 1,2. - 614 с.
5. Регионы России, 2001 г., Госкомстат России, том 1,2. - 797 с.