

К. К. Логинов  
*ИЯЛИ КарНЦ РАН, Петрозаводск*

## **Этнографические зоны и этнические границы в Карелии**

Единственной этнографической картой Карелии на сегодняшний день является карта, опубликованная Д. А. Золотаревым в 1927 году<sup>1</sup>. На ней изображено расселение народов в Карелии, пока они еще проживали на территориях своего традиционного расселения. Эта карта, во многих отношениях замечательная, не отображала и не могла отображать реалии, к открытию которых специалисты пришли в более позднее время. Например, границы расселения групп, называемых ныне субэтническими. Карта, в силу ограниченности наносимых на нее сведений, не могла также отображать и некоторые иные параметры этнографического зонирования Карелии. Сведения об этнографических зонах Карелии мы изложим в виде текстового материала, а сведения о субэтнических и этнолокальных группах сопроводим соответствующей картой-схемой.

В XIX в. в России профессиональных этнографов с узкой специализацией никто не готовил, этнографические исследования в Олонецкой губернии производили люди в лучшем случае с классическим историко-филологическим образованием. По большому счету начало такого рода исследованиям положили работы П. Н. Рыбникова. Он опубликовал не только былины и другие фольклорные материалы, но и, например, такую статью, как «Этнографические заметки о заонежанах»<sup>2</sup>. Работы этнографического содержания публиковались Е. В. Барсовым<sup>3</sup>, В. Н. Майновым<sup>4</sup>, Г. И. Куликовским<sup>5</sup> и некоторыми другими исследователями. Учеными XIX в. была проделана определенная работа по этнографическому зонированию, результаты которой и сейчас еще используются исследователями. Олонецкую губернию они именовали «Олонией», а ее жителей – «олончанами», вне зависимости от национальной принадлежности. Тот же подход ими исповедовался и тогда, когда они писали об Обонежье и «обонежанах»<sup>6</sup>. Обонежье в трудах дореволюционных авторов выступало как центральная этнокультурная провинция Олонецкой губернии, за пределами которой оставались только карелы Олонецкого уезда и русские Каргопольского уезда. При более детальной градации населения Олонецкой губернии дореволюционные авторы использовали производные термины от существовавшего тогда административно-территориального деле-

ния по уездам: пудожане, повенчане, вытегоры, каргополы. Производным термином для обозначения населения Петрозаводского уезда не пользовались, чтобы не возникало путаницы с обозначением населения города Петрозаводска. Да и названия «лодейнопольцы» применительно к жителям Лодейнопольского уезда тоже не возникло. В обоих случаях этнографы и краеведы вели речь о населении Петрозаводского или Лодейнопольского уездов. Совершенно отдельно, под именем «заонежан», выделялось русское население Заонежского полуострова<sup>7</sup>. Имелось также название «даниловцы» для старообрядческого населения Даниловской волости, а область их расселения иногда именовалась Выгорецией<sup>8</sup> или Сюземкой<sup>9</sup>. Таким образом, дореволюционные исследователи не только ввели в употребление (научный оборот) существовавшие тогда в Олонецкой губернии этногеографические понятия (Олония, Обонежье и др.), но и указали на две группы русских, обладающих заметно выраженной спецификой этнической культуры и этнического самосознания (заонежан и даниловцев).

*Географические и этногеографические зоны Карелии.* В результате административных преобразований начала 1920-х гг. в состав Автономной Карельской ССР не вошли территории Каргопольского, Вытегорского и Лодейнопольских уездов бывшей Олонецкой губернии, зато был присоединен Кемский уезд, ранее входивший в Архангельскую губернию. Окончательно нынешний свой вид на карте Карелия обрела лишь в 1947 г. в точном соответствии с Парижским мирным договором за счет территорий, входивших в период между двумя мировыми войнами в состав Финляндии. Территорию с удлинненным с юга на север силуэтом стало удобно разделять на три **географические зоны** – Южную, Среднюю и Северную Карелию. Граница между Южной и Средней Карелией проходит по параллели чуть севернее г. Медвежьегорска, а между Средней и Северной – к северу от озера Выгозеро. Для специалистов в области традиционной культуры эти зоны Карелии выступают также и в качестве **этногеографических зон**, поскольку для каждой из них характерна определенная специфика в ведении хозяйства проживающего в ней населения, в календарной смене одного вида деятельности на другой и т. д. Однако этническим единством эти зоны не обладают. На западе каждой из них традиционно проживали карелы, на востоке – русские (а в южной части Онежского озера – также и вепсы).

*Этнокультурные провинции Карелии.* Этнокультурные провинции всегда уже, чем этногеографические зоны. Специальных работ, в которых бы научно обосновывалось выделение той или иной этнокультурной провинции Карелии, не существует. Представления о них среди карельских фольклористов и этнографов сложились во многом стихийно.

Можно утверждать, что только в одном случае этнокультурная провинция Карелии, а именно Пудожье, территориально совпадает с границами районного административно-территориального образования. Обычно же в основе выделения этнографами и краеведами той или иной территории в этнокультурную провинцию Карелии лежит притяженность территорий к самым крупным и значимым географическим объектам Карелии. К таковым относят обычно Поморье (Карельское Поморье), Выгозерье<sup>10</sup>, Заонежье, Прионежье и Приладожье. При этом Пудожье, Заонежье и Прионежье в этнографических работах, как и в работах исследователей XIX века, нередко объединяются в более крупную провинцию – Обонежье, а Приладожье, наоборот, подразделяется на Северное и на Восточное. Менее масштабные территории Карелии, названия которых тоже связываются с географическими объектами в Карелии (Сегозерье, Сязозерье, Водлозерье и т. п.), в качестве этнокультурных провинций Карелии в трудах этнографов и краеведов не выступают.

Здесь следует обязательно отметить, что по поводу понятий «Обонежье», «Прионежье» и «Заонежье» представители разных исторических школ и исторических дисциплин современной России допускают серьезные разночтения. Этнокультурную провинцию Карелии, выше поименованную нами как «Обонежье», московские археологи именуют «Прионежьем»<sup>11</sup>. Исследователи Карелии предпочитают исторически «новгородский» взгляд на данную проблему: Прионежье – это территории, прилегающие к Онежскому озеру с юга, а Заонежье – это территории «за Онежском озером»<sup>12</sup>. Только археологи Карелии эту область нашей республики именуют то «Прионежьем»<sup>13</sup>, то «Обонежьем»<sup>14</sup>. Не менее серьезные разночтения имеются и по поводу понятия «Заонежье». Этнографы, фольклористы и музыковеды используют узкое понятие Заонежья, как собственно территории Заонежского полуострова, населенной русскими, которые называют себя «заонежанами»<sup>15</sup>. Историки в это понятие обычно включают обширные территории бывших Заонежских погостов Обонежской пятины Великого Новгорода<sup>16</sup>, имевших выход даже к Белому морю. На этой основе среди историков бытует убеждение, что русская часть Карелии к северу от Онежского озера состоит всего из двух исторических областей – Заонежья и Поморья<sup>17</sup>. Это верно в принципе, но применять исторический стереотип к реалиям XIX – начала XX в., считать их этнокультурными провинциями есть большое заблуждение и ошибка.

***Субэтнические и этнолокальные группы Карелии.*** Субэтнические (в том числе и этнолокальные) группы выделяются этнографами с позиций этничности. Этничность проявляется, прежде всего, как этническая самоидентификация<sup>18</sup>, т. е. личное отнесение индивида к тому или иному на-

роду или его группе. В отечественной этнологии существует широкое и узкое понятия об этнографической группе. Среди русских, например, «крупнейшими этнографическими группами» считаются северные и южные русские (с соответствующими окающими и акающим диалектами)<sup>19</sup>, а среди них выделяются более мелкие этнографические группы. Все они обладают, как правило, общерусским самосознанием. Группы с более ярко выраженным этническим самосознанием, с подачи отечественного автора «теории этноса» Ю. В. Бромлея<sup>20</sup>, принято именовать «субэтническими». Их характеризует наличие общего самоназвания, общая солидарность и оппозиционная выделенность и некоторые другие признаки. Ныне «теория этноса» подверглась основательной критике, если не ревизии<sup>21</sup>, но выявление этнографами все новых и новых субэтнических групп среди народов России продолжается. Наиболее удачное определение субэтнической группы принадлежит вовсе не Ю. В. Бромлею, а продолжателю его дела и соратнику В. И. Козлову. Субэтнические общности им были определены как «общности людей, составляющие часть этноса, занимающие компактную территорию и обладающие в силу этого культурной и языковой спецификой и элементами самосознания этнического»<sup>22</sup>. Наиболее крупным субэтносом на Русском Севере считаются русские поморы, в среде которых этнографами выделяется еще несколько более мелких групп, обладающих «элементами самосознания этнического», в том числе собственно поморы, «усть-цылемцы», «пустозеры»<sup>23</sup>. Подобные мелкие субэтнические группы, уже в начале XXI в., в России стали именовать «этнолокальными»<sup>24</sup>. Общее определение понятия «этнолокальная группа» нами было сформулировано в докладе на «Мавродинских чтениях 2008». Здесь мы его лишь воспроизведем, не вдаваясь в доказательную базу: *«Этнолокальной является субэтническая группа наименьшей таксономической величины (в составе крупной субэтнической либо этногеографической группы), название либо самоназвание которой связано с наиболее значимым географическим объектом на территории ее расселения, члены которой обладают ясным осознанием границ расселения группы и собственным протонародным наречием»*. Добавим также, что в качестве дополнительных признаков, по которым члены этнолокальной группы себя выделяют среди окружающего населения, могут также выступать особенности конфессиональной принадлежности, отдельные черты материальной и духовной культуры, специфически местные черты в исполнении народных песен, былин (у северных русских), народных танцев и т. д.

Исходя из приведенных определений субэтничности и этнолокальности, попытаемся выявить субэтнические и этнолокальные группы среди

коренных народов Карелии. При этом будем всегда иметь в виду самое главное: те и другие считают себя несколько обособленными (по особенностям местного говора и по самоназванию) от групп этнически родственного населения, но представители этнолокальной группы ясно осознают границы расселения собственной группы, чего не бывает в крупной субэтнической группе.

Карелы, так уж распорядилась история, к XIX – началу XX в. оказались расселенными дисперсно в Финляндии, Олонецкой, Архангельской, Тверской, Новгородской и других губерниях России. Карельский этнолог Е. И. Клементьев полагает, что карелы Карелии могут претендовать на то, чтобы именоваться карельским народом<sup>25</sup>, поскольку лишь они компактно проживают на территории, часть которой является также и территорией исторического формирования карел. Мы бы не согласились с такой трактовкой, поскольку территория Приладожья между Невой и Воукой, где зарождался карельский этнос, расположена вне современной Карелии, да и Северное Приладожье, где шло формирование карел в более поздние эпохи, вошла в состав Карелии после 1947 г. К тому же карелы, где бы они ни проживали, это все те же карелы, образующие единый карельский этнос вместе с карелами Карелии. Используя современную терминологию этнических исследований, карел Карелии следует именовать этногеографической группой<sup>26</sup> карел. Русские Карелии в этом плане представляют собой этногеографическую группу северных русских, а прионежские вепсы – этногеографическую группу северных вепсов.

Карелы Карелии состоят из трех групп, привычно именуемых в этнографии «этноязыковыми» группами карел. Это «приладожские» карелы-ливвики (самоназвание – *livgiläine, livviköi*), «прионежские» карелы-людики (самоназвание – *lüüdiläine, lüüdikoi*) и собственно карелы (самоназвание – *karjala*)<sup>27</sup>. Ливвики и людики, в отличие от собственно карел, за пределами Карелии не проживали. Наличие самоназвания у всех трех групп карел Карелии указывает на то, что представители этих групп выделяли себя среди родственного карельского населения на этническом уровне. Территории расселения ливвиков, людиков и собственно карел хорошо известны специалистам<sup>28</sup>. В каждой из этих групп имеются более мелкие, причем этнолокальные группы.

Среди собственно карел под римской цифрой I на нашей карте-схеме отмечена этнолокальная группа сегозерских карел, русское название которой, «сегозерцы», со стороны русских идет от русского же наименования главного озера на территории расселения данной группы. Карельское самоназвание ее «лаппи» («*lappi*»), а название со стороны других карел – «*lapalažet*»<sup>29</sup>. Группа сформировалась на основе саамского этнического

компонента, перекрытого тремя последовательными (по Д. В. Бубриху<sup>30</sup>) волнами карел-переселенцев. Территории распространения сегозерского говора и география расселения сегозерцев в точности совпадают, охватывая четыре из семи бывших «лопских» погостов. Численность «этнолокальной» группы сегозерских карел на 2005 г. составляла 4684 человека.

Среди ливвиков под цифрой II на нашей карте-схеме отмечена этнолокальная группа сямозерских карел. Название ее на русском языке уже с XIV в. звучит как «сямозерцы», происходит оно от имени самого обширного озера на территории расселения сямозерцев. Название озера Сямозеро на карельском языке звучит как «Сямярви» («Sjämjärvi»), что может переводиться как «Саамское/лопарское озеро»<sup>31</sup>. Самоназвание сямозерцев «сямярвилайжет» («sjämjärviläižet») совпадает с названием их со стороны соседних карел. Этническими компонентами в составе группы «сямозерцев» были саамы, в южной и восточной части Сямозерья – древние вепсы, а также карелы ливвики. В качестве самостоятельной «этнолокальной» группы сямозерцы сформировались не позднее XIX века. Численность группы на 1905 г. составляла 6361 человек. Территория распространения сямозерского говора примерно на четверть шире, чем территория расселения собственно «сямозерцев»<sup>32</sup>. При этом жителей округи Нялмозера, разговаривающих на одном с ними говоре, сямозерцы к представителям собственной группы не относят. Существованию их в качестве «этнолокальной» группы тоже пока ничто не угрожает.

Под цифрой III, рядом с сямозерцами, на нашей карте-схеме обозначена этнолокальная группа «ведлозерцев», название которой на русском языке ведет свое происхождение от самого крупного озера округи Ведлозера. На карельском языке самоназвание «ведлозерцев» звучит как «висльдярвилайжет» («vieläjärviläižet»), что совпадает с названием со стороны соседних карел. Ведлозерцы пока недостаточно исследованы в этнографическом отношении. Автору на Ведлозере удалось собирать этнографические сведения всего лишь в течение одного дня<sup>33</sup>. Однако точно можно сказать, что, подобно сямозерцам, они особо выделяют себя из общей среды карел-ливвиков, считают себя если не «пупком» земли карельской, то уж «солью земли ливвиковской» – это точно. Негласное соперничество сямозерцев и ведлозерцев сохраняется и по наши дни, поддерживая высокую степень их этнической самоидентификации. В 1905 г. численность ведлозерцев составляла 2179 человек.

На территории же расселения ливвиков под цифрой IV на карте-схеме обозначена этнолокальная группа карел «михайловцев», которая в языковом отношении ливвиковской не являлась. Михайловцы разговаривали и

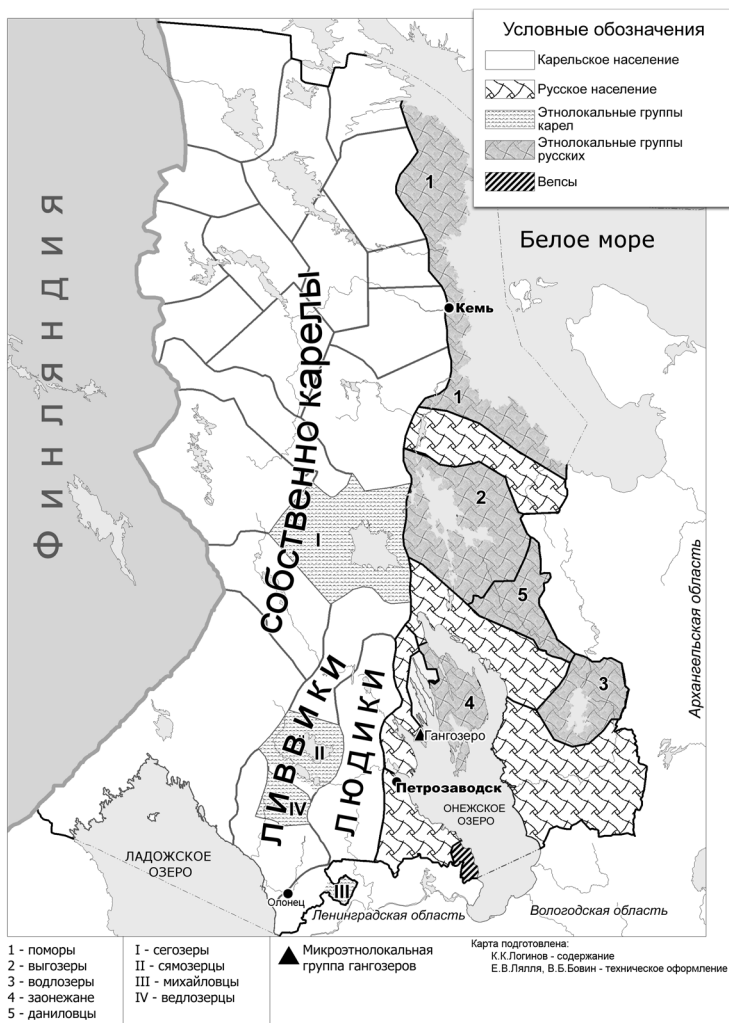
разговаривают ныне на людиковском наречии. Русское название группы идет от наименования их главного поселения – села Михайловское. В средние века жителей этой округи называли «лояницы» по названию Лояозера, вокруг которого располагались их селения. Скорее всего, нынешнее русское обобщенное название группы возникло от названия главного храма поселения – церкви Михаила Архангела. В XIX – начале XX в. территория «этнолокальной» группы михайловцев административно входила в состав Неккульской волости, занимая ее северную оконечность. Карельское самоназвание группы михайловцев звучит как «куярвилайжет» («kuujarviläizet»), совпадает с названием со стороны соседних карел. Оно восходит к названию самого крупного водоема на земле михайловцев. От олонецких карел автору доводилось слышать (правда, на русском языке) современную кличку михайловцев – «*михайловские евреи*». При этом их не считают совсем уж инородцами либо какими-то хитрыми-прехитрыми людьми. Считается, что михайловцы странновато говорят, странновато одеваются (в балахонах ходили в быту, а не только на работу), странновато хоронят своих умерших (в лаптях, а не в кожаной обуви) и т. д. Общая численность михайловцев в 1905 г. составляла 1564 человека.

Как видим, на территории расселения каждой из трех групп карел Карелии имелись этнолокальные группы. При этом ливвики и людики, исходя из выше приведенных определений, совершенно точно могут быть поименованы не «этноязыковыми», а субэтническими группами.

К числу субэтнических групп русских в Карелии могут быть причислены только поморы<sup>34</sup>, основным занятием которых было не ведение крестьянского хозяйства, а морское рыболовство и промысел морского зверя. В Карелии поморы занимали приморскую область от селения Кереть на западе до села Нюхча на востоке, что и отражено на нашей карте-схеме (рис., 1). Характерной чертой данной этнографической группы является исключительно высокая степень этнической самоидентификации. Например, во время проведения последней переписи населения России (2002 г.) свыше 8 тысяч человек назвали себя «поморами», хотя все они, безусловно, являлись русскими. В Карелии поморы представлены лишь одной этнолокальной группой «*собственно поморов*», считавших себя этнической элитой на фоне поморов с берегов Кандалакшской губы или с Терского берега от Умбы до Поноя. Первых они пренебрежительно именовали «губянами» и «пяккой», вторых – «герчанами» и «роканами», за их отличное от собственно поморов происхождение<sup>35</sup>. Формироваться в качестве русскоязычной группы собственно поморы начали в XVI–XVII вв.<sup>36</sup> На 1859 г., по нашим подсчетам, собственно поморов на территории современной Карелии проживало до 11 тыс. человек<sup>37</sup>. Причисляли себя к поморам, но

не признавалось за таковых поморами представители *территориально-локальной группы*, расселенной в континентальной полосе Карелии между областью расселения поморов и выгозеров. Поморы именовали их «леса» или, описательно, «живущие в „лисях“». Это население вело крестьянский образ жизни, участвовало в поморских промыслах лишь в качестве наемных работников.

### Этнолокальные группы Карелии





На путях проникновения русских из Обонежья в Поморье через Сегозерье сформировались еще две этнолокальные группы Карелии – «заонежане» и «выгозеры» (на карте-схеме под цифрами 2, 4). Обе группы формировались под непосредственным и сильным языковым и культурным влиянием соседнего карельского населения, а окончательное обрусение дославянского этнического компонента в составе заонежан и выгозеров произошло не позднее середины – второй трети XIX в.<sup>38</sup> Это самым серьезным образом сказалось на народном наречии обеих групп, на их этническом самосознании и на специфике традиционной культуры, отдельные элементы которой (тип лодки, тип выездной дуги и др.) стали восприниматься в качестве этнодифференцирующих признаков. На 1905 г. численность выгозеров составляла по нашим подсчетам 1869 человек, а заонежан – 27911<sup>39</sup>.

С востока к территории расселения выгозеров примыкала территория расселения группы «даниловцев» или «выговцев» (на карте-схеме под цифрой 5), самоназванием которой было «Боговы дети»<sup>40</sup>. Группа сформировалась на основе самых различных этнических элементов из разных областей России, включая и Карелию. Объединялась данная группа в единое целое на основе этноконфессиональной общности старообрядцев. Возникла она в конце XVII и просуществовала до последней трети XIX в. За это время крестьянское население Выгореции сформировало яркую и самобытную культуру, достаточно резко отличную от культуры крестьян соседних территорий<sup>41</sup>. После выселения в 1854 г. большей части даниловцев в Сибирь на освободившиеся земли старообрядцев были переведены крестьяне соседних районов Олонецкой и из Псковской губернии<sup>42</sup>. Среди них и растворились постепенно члены группы «даниловцев». Уже в 1872 г. старообрядческая молодежь в Даниловской волости больше не спорила о сущности троичности, а «тянула тютюночку и водочку. Последнюю, правда, по малости»<sup>43</sup>. Местные женщины-старообрядки, правда, еще не одно поколение сохраняли обычай одеваться в одежды черного цвета и носить на голове монашеский клобук. Этноконфессиональные группы далеко не всегда можно причислить к этнолокальным, но в случае с даниловцами это вполне оправдано. Если до разорения 1854 г. Даниловской обители в одном только Данилове проживало до 1000 человек, то в 1905 г. во всей волости числились всего 1033 человека. Но это была уже не этнолокальная, а *административно-локальная группа* даниловцев.

В восточной Карелии, в Пудожье, на путях проникновения русских из Обонежья в Поморье по рекам Водле, озеру Водлозеро и рекам Илексе и Нюхче сформировалась еще одна этнолокальная группа русских Карелии, а именно «водлозеры» (на карте-схеме под цифрой 3). Группа сформировалась на основании преимущественно древневепсского этнического

компонента, разбавленного русскими выходцами из Новгородско-Псковских земель и представителями низовской («московской») колонизации. Карельский этнический компонент в группе водлозеров присутствовал, но в весьма небольшой доле. Не исключено, что в качестве «этнолокальной» группы выступали еще предки современных водлозеров в те времена, когда былой ареал расселения в Пудожье преимущественно древних вепсов был разорван продвижением русских переселенцев, в результате которого дославянское население Водлозерья оказалось в иноэтничном окружении. Самоназвание и название группы («водлозера») стали совпадать у данной группы к концу XIX в. Старое самоназвание звучало как «озера». Эта этнолокальная группа, как и вышеперечисленные, обладала компактной территорией расселения, особым местным говором и особенностями певческой культуры, специфическими элементами традиционной бытовой культуры, воспринимаемыми водлозерами в качестве этнодифференцирующих признаков, и т. д.<sup>44</sup> Численность ее на 1905 г. составляла 2810 человек.

К югу и к востоку от группы водлозеров были расселены «пудожане». Это русское население с административно-локальным самосознанием. С. А. Токарев в свое время назвал пудожан «аморфной» группой северных русских<sup>45</sup>. Пространство между выгозерами, даниловцами, заонежанами и пудожанами в XIX – начале XX в. занимала территориально-локальная группа русских, именовавших себя «сюземцами»<sup>46</sup>. Через данное самоназвание ее представители выражали близость собственной конфессии к истинному Сюземью, т. е. Данилову, но этнолокальную группу они не составляли и не претендовали на это. Восточный конец зоны расселения сюземцев занимал северную часть современного Пудожского района. Не имели своего самоназвания и названия со стороны других групп русские, проживавшие в западном Обонежье, а также русские, проживавшие в узкой полосе вдоль восточного берега Повенецкого залива Онежского озера. Пространство расселения последних было столь узким, что мы даже не смогли его отразить на нашей карте-схеме.

В качестве *микротнолокальной группы* русских на территории Карелии автор может указать пока лишь «гангозеров». На нашей карте-схеме она обозначена темным треугольником. Согласно семейному преданию, записанному нами от одного из жителей Гангозера, их деревня была основана четырьмя казаками и одним русским старообрядцем, сосланными на поселение на озеро Гангозеро в правление Екатерины Великой<sup>47</sup>. Чтобы не утратить свою веру и этническую самоидентификацию, мужчины-гангозеры в жены всегда брали девушек у соседних карел, а дочерей выдавали замуж за русских Заонежья. Наш информант, например, в 1986 г.

никак не хотел признать себя русским, упорно стоял на том, что он «казак». В качестве самоназвания своей группы он указал нам слово «гангозер». В работе Н. В. Дранниковой приводится несколько иное групповое самоназвание жителей данной деревни – «*чистые воды*»<sup>48</sup>. Она связывает его с исключительной чистотой вод в озере Гангозеро. Здесь, однако, может быть и иносказательное толкование самоназвания, которое отражает представление жителей Гангозера о самих себе как о людях духовно чистых, с не замутненной ничем правильной верой в Бога.

В качестве этнолокальной на нашей карте-схеме отмечены также и прионежские (*шелтозерские*) вепсы. Шелтозерские вепсы представляют собой этнолокальную группу в составе северных вепсов. Сформировалась она после того, как сплошной ареал расселения вепсов от западного до восточного Обонежья был разорван. Даже в XIX в. он простирался от д. Уя (расположенной в 28 км от г. Петрозаводска) до с. Вознесенье в истоке реки Свири из Онежского озера<sup>49</sup>. Дославянское население Прионежья, исключая самую южную его часть с гористым рельефом, было ассимилировано волнами русских колонистов. В результате данных процессов прионежские (шелтозерские) вепсы очутились в иноэтничном (русском) окружении. Ныне шелтозерских вепсов русские именуют просто «вепсами». Самоназвание их – «людилайне» («*lüdiläine*»), т. е. тот же самый русифицированный этноним, которым себя называют и карелы-ливвики<sup>50</sup>. Ареал расселения вепсов отображен на нашей карте-схеме под цифрой V. В шутку территорию расселения вепсов в современной Карелии называют «Шелтозерской Индией». В 1905 г. вепсы Прионежья компактно проживали на территории Шелтозерско-Бережской волости и их численность составляла 9122 человека.

В заключение статьи укажем, что карта-схема подготовлена при активном участии и содействии сотрудницы Петрозаводского университета Е. В. Ляля и сотрудника Института ЯЛИ КарНЦ РАН В. Б. Бовина. На ней учтены и материалы этнографической карты Д. А. Золотарева. При надлежащей технической поддержке наши данные вполне могли бы быть помещены на карту, выполненную целиком на основе карты Д. А. Золотарева. Это был бы новый, вполне современный, научно выверенный источник по этническим границам Карелии.

#### ПРИМЕЧАНИЯ

<sup>1</sup> Золотарев Д. А. Этнический состав населения Северо-Западной области и Карельской АССР. Л., 1927. Карта 1.

<sup>2</sup> Рыбников П. Н. Этнографические заметки о заонежанах // Памятная книга Олонекской губернии на 1964 год. Ч. 2. Петрозаводск, 1965. С. 1–37.

<sup>3</sup> Барсов Е. В. Из обычаев обонежского народа (этнографические заметки) // Олонецкий сборник. Вып. II. Ч. II. Петрозаводск, 1875. С. 130–144 и др.

<sup>4</sup> Майнов В. Н. Поездка в Обонежье и Корелу. СПб., 1877.

<sup>5</sup> Куликовский Г. И. Словарь областного Олонецкого наречия в его бытовом и этнографическом применении. СПб., 1898 и др.

<sup>6</sup> В наши дни работы такого рода буквально единичны. См.: Логинов К. К. Обонежские ритуалы срубания дерева // Живая Старина. 2000. № 3. С. 11–13; Он же. Традиционные и современные «маги» и народные целители в Обонежье (рукопись монографии). Научный архив Карельского научного центра РАН (далее – НА КарНЦ), ф. 1, оп. 6, д. 709.

<sup>7</sup> Рыбников П. Н. Указ. соч. С. 1–37.

<sup>8</sup> Майнов В. Н. Указ. соч. С. 192–220.

<sup>9</sup> Раткевич К. И. Жильбер Ромм и его «Путешествие к Белому морю в 1784 г.» // НА КарНЦ, ф. 1, оп. 20, д. 243, л. 14, 36 и др.

<sup>10</sup> Единственным исследователем, заявившим в печати о существовании Выгозерья как особой этнографической провинции Карелии, расположенной между Заонежьем и Поморьем, оказалась пока С. И. Воробьева. См.: Воробьева С. И. Крестьянские намогильные памятники Заонежья и Поморья // Заонежье. Петрозаводск, 1992. С. 160–171.

<sup>11</sup> Напр.: Ошибкина С. В. Племена Восточного Прионежья в эпоху раннего металла: Автореф. дис. ... канд. ист. наук. М., 1966.

<sup>12</sup> Логинов К. К. Этническая история Восточного Обонежья и «этнографического» Заонежья // Очерки исторической географии. Северо-Запад России. Славяне и финны. СПб., 2001. С. 360–369.

<sup>13</sup> Спиридонов А. М. Северное Приладожье и Прионежье в X–XV вв. Автореф. дис. ... канд. ист. наук. М., 1987.

<sup>14</sup> Спиридонов А. М. Административно-территориальные границы Обонежья в эпоху средневековья // Очерки исторической географии. Северо-Запад России. Славяне и финны. С. 352–359.

<sup>15</sup> Крестьянское искусство СССР. 1927. Искусство Севера – Заонежье. Т. 1. Л., 1927; а также: Логинов К. К. Материальная культура и производственно-бытовая магия русских Заонежья. СПб., 1993; Калашникова Р. Б. Бесёды и бесёдные песни Заонежья второй половины XIX века. Петрозаводск, 1999; Кузнецова В. П., Логинов К. К. Русская свадьба Заонежья (конец XIX – начало XX в.). Петрозаводск, 2001; Песни Заонежья в записях 1980–1980-х годов / Составление, предисловие и примечания Т. В. Краснопольской. Л., 1987 и др.

<sup>16</sup> История Карелии с древнейших времен до наших дней. Петрозаводск, 2001; а также: Витов М. В. Историко-географические очерки Заонежья XVI–XVII вв. М., 1961; Витов М. В., Власова В. И. География сельского расселения Западного Поморья в XVI–XVIII вв. М., 1974 и др.

<sup>17</sup> Витов М. В., Власова В. И. География сельского населения Западного Поморья в XVI–XVIII вв. М., 1974.

<sup>18</sup> Александренков Э. Г. «Этническое самосознание» или «этническая идентичность» // Этнографическое обозрение. 1996. № 3. С. 20–22.

<sup>19</sup> Народы Европейской части СССР. Т. 1. М., 1964. С. 43; а также: Очерки общей этнографии. Европейская часть / Под ред. Толстова С. П., Чебоксарова Н. Н., Чистова К. В. М., 1968. С. 63 и др.

<sup>20</sup> Бромлей Ю. В. Современные проблемы этнографии. М., 1981; он же. Очерки теории этноса. М., 1983; он же. Этносоциальные процессы: теория, история, современность. М., 1987; Этнография / Под ред. Ю. В. Бромлея и Г. Е. Маркова. М., 1987.

<sup>21</sup> Элез А. Й. Критика этнологии. М., 2001; а также: Тишков В. А. Реквием по этносу. Исследование по социально-культурной антропологии. М., 2003 и др.

<sup>22</sup> Козлов В. И. Субэтническая группа // Народы России: Энциклопедия. М., 1994. С. 466.

<sup>23</sup> Токарев С. А. Этнография народов СССР. Исторические основы быта и культуры. М., 1958. С. 31; а также: Бузин В. С. Этнография русских. Учебное пособие. СПб., 2007. С. 79 и др.

<sup>24</sup> Подробнее см.: Логинов К. К. Русские Водлозерья как этнолокальная группа // Вестник Санкт-Петербургского университета. Сер. 2. История. Вып. 4. СПб., 2007. С. 256–261.

<sup>25</sup> Клементьев Е. И. Карелы. Karjalaižet. Этнографический очерк. Петрозаводск, 1981.

<sup>26</sup> Термин был предложен Т. А. Бернштам. См.: Бернштам Т. А. Введение // Русский Север. К проблеме локальных групп. СПб., 1995. С. 5.

<sup>27</sup> Никольская (Тароева) Р. Ф. Материальная культура карел (Карельская АССР). Этнографический очерк. М.; Л., 1965. С. 5–6.

<sup>28</sup> См. там же, рис. на с. 9.

<sup>29</sup> Никольская Р. Ф. Введение // Материальная культура и декоративно-прикладное искусство сегозерских карел конца XIX – начала XX века. Л., 1981. С. 4.

<sup>30</sup> Бубрих Д. В. Происхождение карельского народа. Петрозаводск, 1947.

<sup>31</sup> Там же. С. 18.

<sup>32</sup> Логинов К. К. Сямозерье как территория расселения этнолокальной группы карел // Сямозерские чтения (доклады, материалы). Петрозаводск, 2006. С. 61–64.

<sup>33</sup> НА КарНЦ, ф. 1, оп. 6, д. 628, л. 123–128.

<sup>34</sup> Громов Г. Г. Восточнославянские народы // Очерки по этнографии народов СССР (Европейская часть). М., 1962. С. 9–12.

<sup>35</sup> Бернштам Т. А. Поморы. Формирование группы и система хозяйства. Л., 1978; она же. Русская народная культура Поморья в XIX – начале XX века. Л., 1983. С. 59, 77–78.

<sup>36</sup> Бернштам Т. А. Поморы... С. 70.

<sup>37</sup> Списки населенных мест Российской империи. 1. Архангельская губерния. СПб., 1861. Подсчитанная нами цифра 11682 человека не точна. Карел из карельского села Сеностров, конечно же, в эту цифру мы не включили, но и не смогли из нее исключить тех, кто пребывал здесь временно на военной или чиновничьей службе, а также не местного происхождения духовенство со всеми их чадами и домочадцами.

<sup>38</sup> Майнов В. Н. Указ. соч.; Логинов К. К. Являются ли «заонежане» локальной группой русских? // Советская этнография. 1986. № 2. С. 91–95; Логинов К. К. Материальная культура и производственно-бытовая магия русских Заонезья (конец XIX – начало XX века.). СПб., 1993.

<sup>39</sup> Здесь и далее все подсчеты мы вели, исходя из данных «Списка населенных мест Олонецкой губернии по сведениям за 1905 год» (Петрозаводск, 1905).

<sup>40</sup> НА КарНЦ, ф. 1, оп. 50, д. 957, л. 2–3.

<sup>41</sup> Майнов В. Н. Указ. соч. С. 196–220.

<sup>42</sup> Там же. С. 198.

<sup>43</sup> Там же. С. 214.

<sup>44</sup> Логинов К. К. Этнолокальная группа русских Водлозерья. М., 2006.

<sup>45</sup> Токарев С. А. Указ. соч. С. 31.

<sup>46</sup> НА КарНЦ, ф. 1, оп. 6, д. 401, л. 3–4.

<sup>47</sup> НА КарНЦ, ф. 1, оп. 50, д. 964, л. 19–21.

<sup>48</sup> Дранникова Н. В. Локально-групповые прозвища в традиционной культуре Русского Севера. Архангельск, 2004. С. 49.

<sup>49</sup> Винокурова И. Ю. Прионежье: этническая история ареала // Очерки исторической географии. Северо-запад России. Славяне и финны. С. 310–324; Она же: Традиционные праздники вепсов Прионежья (конец XIX – начало XX в.). Петрозаводск, 1996. С. 8–9.

<sup>50</sup> Муллонен И. И. Территория расселения и этнонимы вепсов в XIX–XX вв. // Прибалтийско-финские народы России. М., 2003. С. 345.