

В заключение можно отметить, что на территории Еврейской автономной области не смотря на сохранение стабильного числа сельских населенных пунктов, наблюдается сокращение численности сельского населения, что обусловлено, в основном, миграционной убылью населения. За последние десять лет произошла функциональная трансформация сельских поселений в сторону увеличения числа поселений без официально зарегистрированной деятельности и поселений с преобладанием третичного сектора экономики, что объясняется нежеланием сельского населения заниматься тяжелым сельскохозяйственным трудом, а так же, социально-экономическими преобразованиями, происходящими в области.

#### Список литературы

1. Административно-территориальное устройство Еврейской автономной области. 1858-2003 гг. – Хабаровск: Издательство «РИОТИП» краевой типографии, 2004. – 352 с.
2. *Алексеев А.И.* Многоликая деревня: (население и территория). – М.: Мысль, 1990. – 226 с.
3. Государственный архив ЕАО. Ф.138, оп. 4, д. 8. – 7
4. Государственный архив ЕАО. Ф.138 оп. 4 д. 15. – 8
5. Государственный архив ЕАО. Ф. 87, оп. 7, д. 6. – 5
6. Государственный архив ЕАО. Ф. 87, оп. 7, д. 18. – 6
7. *Данилов А.Д.* Еврейская автономная область. Районы. Ленинград: Г.Э.Н.И.И. – 1937. Том III, часть 3. – 62 с.
8. *Мищук С.Н.* Межрегиональная и внутрирегиональная миграция в еврейской автономной области. Социальная география регионов России и сопредельных территорий: фундаментальные и прикладные исследования / Научные труды II Всероссийской конференции (Иркутск, 8-10 октября 2008 г.). – Иркутск: Изд-во Ин-та географии им. В.Б. Сочавы СО РАН, 2008. – С. 199.
9. Справочник предприятий Еврейской автономной области: Комстат ЕАО – Биробиджан, 1999г.–199 с.
10. Списки предприятий Еврейской автономной области: Справочник / Еврстат. – Биробиджан, 2009. – 100 с.
11. Статистический ежегодник Еврейской автономной области: Стат. сб. В 2 ч., ч. 1 / Еврстат – Биробиджан, 2009. – 299 с.
12. *Чепурных Н.В.* Региональное развитие: сельская местность / Совет по изучению производит. сил. – М.: Наука, 2006. – 384 с.

### Региональные аспекты социальной политики в Российской Федерации

*С.А. Василенко*

*Петрозаводский государственный университет, г. Петрозаводск*

В настоящее время в России региональная социальная политика является предметом пристального внимания исследователей. Прежде всего, это связано с тем, что целостность и независимость федеративного государства зависит не только от административных отношений между центром и регионами, но и от качества жизни населения в каждом субъекте страны.

Одной из главных причин, препятствующих эффективной реализации социальной политики, является сильная дифференциация регионов, прежде всего в экономической сфере. Так, например, с 2000 до 2007 года разница в доходах бюджетов регионов увеличилась с 50 до 194 раз, объем инвестиций – с 30 до 44 раз [8]. Очевидно, что Российская Федерация в скором будущем станет страной больших диспропорций. Например, Независимый институт социальной политики отмечает, что качество жизни и возможность самореализации в современной России зависит от места жительства.

В начале 1990-х годов группой экспертов ООН была разработана новая концепция – развитие человеческого потенциала. Она позволила увидеть человека в единстве его экономических и социальных возможностей. Индекс развития человеческого потенциала (ИРЧП) разработан для сравнения стран и публикуется в ежегодных Докладах ООН с 1990 года. Так в «Докладе о развитии человека за 2007 год» Россия занимает 65 место, оставаясь в группе среднеразвитых стран.

Индекс развития человеческого потенциала для субъектов Российской Федерации стали рассчитывать с 1997 года, и данный показатель наглядно отражает контрасты регионального развития. На основе исследований, которые были проведены Независимым институтом социальной политики, выявлено следующее распределение регионов по индексу развития человеческого потенциала (рис. 1.).

Из приведенных данных видно, что существует сильная дифференциация регионов. В ходе исследования изучались все регионы, в результате был составлен рейтинг субъектов Российской Федерации. Республика Карелия в 2005 году занимала 54 место, затем в 2006 году – 38 место, 2007 год – 39 [8]. Три места рейтинга за все представленные года занимали город Москва, город Санкт-Петербург, Тюменская область.

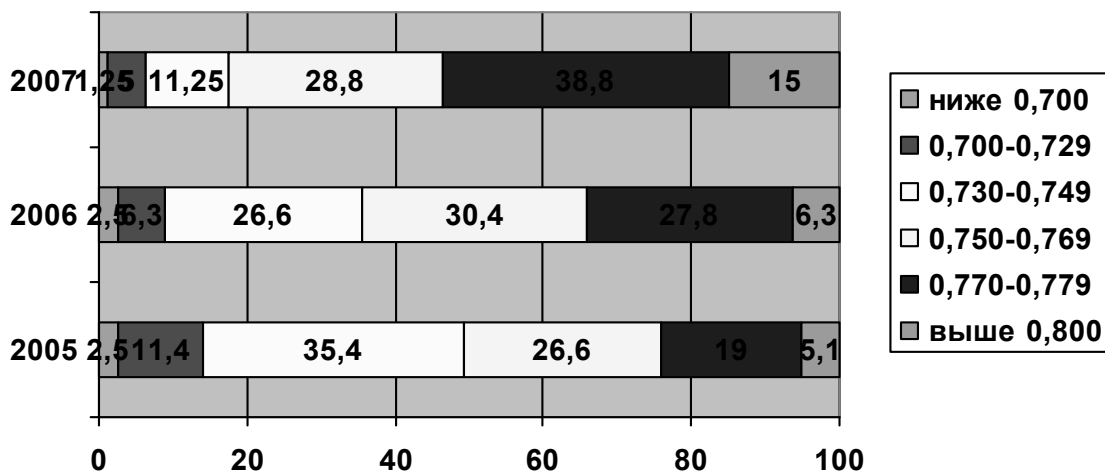


Рис. 1. Распределение регионов по индексу развития человеческого потенциала в 2005-2007 гг. (%)<sup>4</sup>

О региональных различиях говорит и такой показатель, как индекс качества жизни населения. При расчете данного интегрального показателя учитываются: доходы населения, бедность населения региона, уровень безработицы, образование и обучение, здоровье, состояние жилища, ресурсы и состояние окружающей среды, культура, политическая и социальная стабильность. На основе проведенных исследований Института социальной политики было осуществлено распределение субъектов РФ по значению индекса качества жизни (рис. 2.).

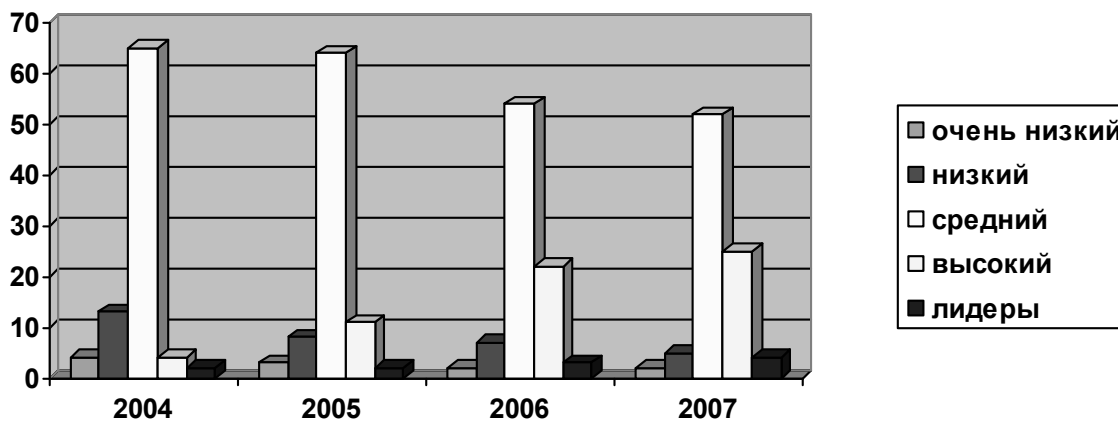


Рис. 2. Распределение субъектов по индексу качества жизни в 2004-2007 гг.<sup>5</sup>

Положительная динамика обусловлена некоторым снижением уровня бедности в последние годы и ростом доходов населения. Однако эти изменения связаны не только с оживлением экономики, но и увеличивающимся объемом межбюджетных трансфертов, предоставляемых из федерального бюджета. Донорами в Российской Федерации являются: Ямало-Ненецкий АО, Тюменская область, Самарская область, Липецкая область, Свердловская область, Ленинградская область, Московская область, Республика Татарстан, Республика Башкортостан, Москва, Санкт-Петербург, Ханты-Мансийский АО. Остальные же регионы являются регионами-реципиентами, которые полу-

<sup>4</sup> Составлено автором

<sup>5</sup> Составлено автором

чают дотации на выравнивание уровня бюджетной обеспеченности. Так Республика Карелия от федерального бюджета получает 17,21% доходов консолидированного бюджета.

Региональные различия поражают еще в большей степени, если сравнить показатели здоровья, продолжительности жизни и обеспеченности жильем населения региона. Так на основе данных Федеральной службы государственной статистики автором была составлена следующая таблица (таблица 1.).

Таблица 1.

Региональные различия в 2008 году<sup>6</sup>

Показатели	Среднее значение по РФ	Значение показателя в РК	Лучшее значение показателя в РФ	Худшее значение показателя
Ожидаемая продолжительность жизни у мужчин, лет	65,27	61,58	75,92 (Республика Ингушетия)	53,07 (Камчатская область)
Младенческая смертность, ‰	11,6	9,7	6,9 (Ханты-Мансийский АО)	24,4 (Республика Ингушетия)
Удельный вес ветхого и аварийного жилья	3,2	3,6	0,6 (г. Москва)	27,2 (Республика Дагестан)

Безусловно, между этими показателями и приоритетами региональной социальной политики существует прямая взаимосвязь, однако статистические данные дают приблизительное представление о том, насколько доступны социальные услуги в регионе. Иногда большой объем расходов не всегда ведет к положительным результатам. Причем, как отмечалось выше, в России более 80% субъектов являются дотационными, не имеют возможность за счет собственных доходов обеспечить необходимое финансирование социальной сферы. Поэтому в большинстве регионов затруднена реализация приоритетных национальных проектов. Также существует проблема, связанная с тем, что в соответствии с новой редакцией Бюджетного кодекса РФ не предусматривается система социальных стандартов. В результате отсутствует финансовая основа для выравнивания условий социально-экономического развития регионов. Поэтому для нормального развития регионов необходимо принятие закона о минимальных социальных стандартах.

Однако основным показателем, характеризующим реализацию социальной политики в регионе, являются расходы консолидированных бюджетов на социальную политику. Для сравнения приведем данные по расходам консолидированного бюджета на социальные цели в развитых и слабо развитых субъектах Российской Федерации.

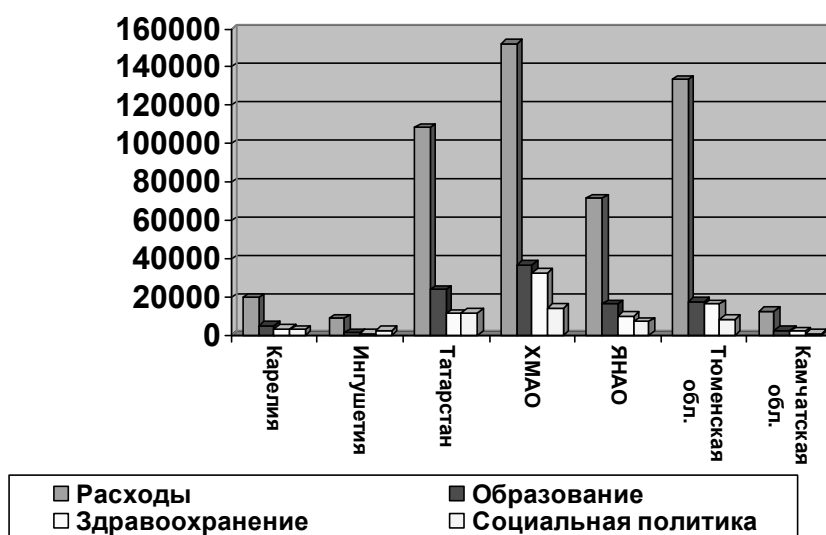


Рис. 3. Расходы консолидированного бюджета на социальные цели в 2007 году (млн. руб.)<sup>7</sup>

<sup>6</sup> Составлено автором на основе статистических данных

<sup>7</sup> Составлено автором на основе статистических данных

Таким образом, мы видим, что различные регионы имеют различные возможности для поддержки населения. Поэтому в одном субъекте могут активным образом осуществляться инвестиции в человеческий потенциал, а в других они либо не осуществляются или финансирование осуществляется в незначительном объеме.

Также в Российской Федерации, как и в любом федеративном государстве, существует значительный недостаток, а именно неравномерность распределение доходов и расходов. В графическом виде это можно представить следующим образом.

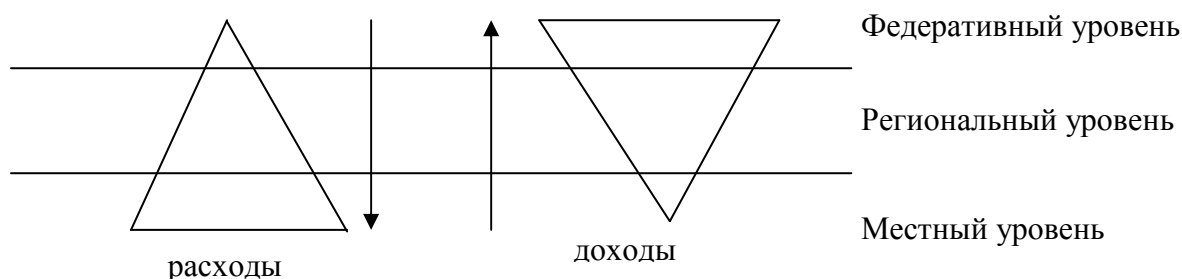


Рис. 4. Распределение доходов и расходов в федеративном государстве

Как мы видим, на местах бюджеты аккумулируют незначительное число доходов. Но в соответствии с законодательством на государственные органы Российской Федерации и местные органы возложен значительный объем полномочий, среди которых выделяют: предоставление первичного медицинского обслуживания населения, финансирование дошкольного и школьного образования, предоставление услуг культурного и духовного развития человека. Таким образом, бюджеты субъектов несут значительную социальную нагрузку. Данную тенденцию отражает доля бюджетов разного уровня в социальных расходах. Для наглядности автором была составлена следующая таблица (таблица 2.).

Таблица 2.

Доля бюджетов разного уровня в социальных расходах, %<sup>8</sup>

Уровни бюджетов	Годы	Образование	Здравоохранение	Социальная политика
Консолидированный бюджет РФ	2005	21,4	15,8	11,4
	2006	22,1	16,5	11,7
	2007	21,6	15,8	11,9
Федеральный бюджет	2005	5,1	2,8	5,5
	2006	4,7	3,5	4,8
	2007	4,4	4,2	4,4
Консолидированный бюджет РК	2005	28,2	19,2	13,8
	2006	29,0	21,7	14,1
	2007	27,0	17,1	15,2

Как видно из представленной таблицы, основную роль в реализации социальной политики играет бюджет субъекта Российской Федерации. Основной целью центрального правительства является обеспечение высокого уровня доходности бюджетов. По результатам анализа мы видим, что существуют регионы, которые могут обеспечить высокий уровень расходов на социально-культурные мероприятия, среди которых выделяется Татарстан, Ханты-Мансийский АО, Ямало-Ненецкий АО, Тюменская область. Данные регионы могут обеспечить высокое финансирование за счет нефтегазовых поступлений в региональные бюджеты.

Средние социальные расходы характерны для большинства регионов нашей страны. Их бюджеты не позволяют выделить приоритеты в социальной политике, поэтому социально-культурные мероприятия финансируются по остаточному принципу. Большинство социальных программ реализуются в рамках национальных проектов, финансируемых за счет федерального бюджета.

<sup>8</sup> Составлено автором на основе статистических данных

Низкий уровень социальных расходов характеризуется для дотационных районов с минимальным собственным бюджетом, среди таких субъектов выделяют Республику Ингушетию, Чеченскую Республику, Республику Дагестан. Это связано с политическими проблемами, разрушением производств на данных территориях. Для регионов, которые в результате тех или иных причин не в состоянии решать самостоятельно свои проблемы, требуется финансовая помощь и установление минимальных социальных стандартов для решения этих вопросов. Также стоит проявлять активность и властям регионов, чтобы привлекать инвесторов в субъекты и тем самым обеспечивать доходность бюджетов.

#### Список литературы

1. Волкова В.В. Региональное неравенство уровня жизни населения/ В. Волкова// Государственная власть и местное самоуправление. – 2008. – №1. – С. 14-22;
2. Атаманчук Г. Теория государственного управления: Курс лекций/ Г. Атаманчук. – М.: Юридическая литература, 2007. – 400 с.;
3. Доклад Д.А. Медведева на конференции «Социально-экономическое развитие России»// Российская газета. – 2008. – 21 сентября. – №4657;
4. Доклад Президента РФ В. В. Путина на расширенном заседании Госсовета 8 февраля 2008 г. «О стратегии развития России до 2020 года»// Российская газета. – 2008. – 9 февраля. – №4536;
5. Емельянов И.Ю. Созидательное благосостояние как целевой фактор/ И. Емельянов// Экономист. – 2004. – №12. – С. 76-79
6. Бюджетная политика Российской Федерации на 2008-2010 гг. [Электронный ресурс] – Режим доступа: <http://www1.minfin.ru/ru/budget/policy>. – 02.02.2009 г.;
7. Официальный сайт Президента Российской Федерации [Электронный ресурс] – Режим доступа: <http://www.kremlin.ru>;
8. Социальный атлас регионов Российской Федерации [Электронный ресурс] – Режим доступа: <http://atlas.socpol.ru/about/index.shtml>. – 02.02.2009 г.;
9. Федеральная служба Государственной статистики [Электронный ресурс] – Режим доступа: <http://www.gks.ru>

#### Энергетическая составляющая стратегии социально-экономического развития региона (на примере Мурманской области)<sup>9</sup>

А.А. Гасникова

Институт экономических проблем им. Г.П. Лузина  
Кольского научного центра РАН, г. Апатиты

Рыночные отношения подразумевают некоторую неопределенность социально-экономического развития территорий. Из этого, однако, не следует отказ от какого-либо планирования и определения стратегических целей. Напротив, хорошо проработанная, непротиворечивая, адаптивная стратегия социально-экономического развития может стать инструментом, который будет способствовать повышению конкурентоспособности территории и повышению качества жизни ее населения. В 1990-е гг. и в первые годы нового века многие субъекты РФ разработали собственные стратегии экономического (социально-экономического) развития. При этом каждый из них определял свои требования к этому документу. Поэтому стратегии отличались по структуре, охватываемому временному периоду, степени детализации прогнозных показателей. После утверждения в 2007 году Министерством регионального развития «Требований к стратегии социально-экономического развития субъекта Российской Федерации» (далее – Требования) [3] работа в этом направлении должна принять более системный характер.

Согласно Требованиям, стратегия социально-экономического развития субъекта РФ представляет собой систему мер государственного управления, опирающихся на долгосрочные приоритеты, цели и задачи политики органов государственной власти. Стратегия должна учитывать федеральную государственную политику и разрабатываться на долгосрочную перспективу. При разработке

<sup>9</sup> Исследование выполнено при поддержке гранта Президента РФ по государственной поддержке научных исследований молодых российских ученых-докторов наук № МД-1681.2009.6 «Сценарии социально-экономического развития регионов Севера РФ».