

Список литературы

1. *Бурлыкина М.И.* История коми – зырянской культуры. Учебное пособие. Сыктывкар, 2004г., с.-38
2. *Голосенко И.А.* Питирим Сорокин: судьба и Труды, Сыктывкар. Коми книжное издательство, 1991г
3. Краткий статистический сборник. Республика Коми в цифрах. Сыктывкар 2008г., с. 27
4. *Лыткин Г.С.* Зырянский край при епископах Пермских, Парма, Москва, 1994г., с.-133
5. *Налимов В.В.* Мой отец. Парма. Общ.-полит. и литер.-публицист. Журнал №1,2, 1994г., с.-31
6. *Римашевская Н.М.* Качественный потенциал России: Взгляд в XXI век //Проблемы прогнозирования. – 2001г.- №3.-с.34-38
7. *Сорокин П.А.* Современные зыряне//Этнографические этюды: статьи – Сыктывкар: Коми книжное издательство, 1999.
8. Статистический сборник. Социальное развитие и уровень жизни населения Коми АССР. Сыктывкар, 1990, стр 96
9. Статистический сборник Республики Коми в цифрах 2006 г, с 6
10. *Чистяков В.И.* Республика Коми. Справочник. Сыктывкар, Коми книжное издательство, 1986- с.20

Социальная безопасность и преступность

к.г.н., Т.М. Комарова,

Институт комплексного анализа региональных проблем ДВО РАН, г. Биробиджан

Современная демографическая ситуация России характеризуется как изменением количественных, так и качественных показателей. В связи с тем, что в ближайшие годы продолжится сокращение численности населения страны, поэтому большее внимание необходимо уделить качественным параметрам живущего населения: уровню образования, здоровья и смертности населения, качеству социальной среды, так как в период кризиса количественное ухудшение демографических показателей непременно сопровождается снижением качественных характеристик.[5] В связи с этим особое значение имеет изучение вопросов национальной безопасности и в первую очередь одной из ее составляющих – социальной безопасности.

Социальная безопасность – состояние общества, при котором обеспечивается номинальный уровень социальных условий и предоставляемых социальных благ, определяющих качество жизни человека и общества в целом, и гарантируется минимальный риск для жизни, физического и психического здоровья людей. Исследование проблем социальной безопасности приобретает особое значение, оно обусловлено рядом негативных социально-политических и экономических явлений, которые привели к нищете и духовно-нравственной бедности большую часть населения страны, способствовали резкой социальной поляризации общества. Указанные социальные явления и связанные с ними социальные процессы рассматриваются рядом исследователей в аспекте обеспечения социальной безопасности, однако эти проблемы требуют дальнейшего изучения.

Одной из важнейшей внешних и внутренних угроз стабильному состоянию социальной безопасности населения России является преступность, развитие которой способно приводить к существенным отрицательным изменениям общественных отношений, и в итоге она может причинять не меньшие бедствия, чем внешняя угроза национальной безопасности. [1]

В последние 30 лет постоянно шел рост зарегистрированной преступности. Темпы ее прироста опережали темпы роста населения. В результате увеличивался коэффициент преступности (количество преступлений на 100 тысяч населения). Так в 2000-2006 годы данный коэффициент был в 5,2 раза выше, чем в 1961-1965 гг. и в 2,2 раза выше по сравнению с 1986-1990 гг. [1, 3, 6]

За 1990-2006 годы территориальное распределение преступности оставалось относительно стабильным, хотя и отмечались некоторые изменения. Наиболее высокие общие коэффициенты преступности были в Дальневосточном, Уральском и Сибирском федеральных округах. При этом отмечались постоянные колебания показателей: или снижение активности на короткий период времени, или увеличение. Эти колебания имеют цикличность, которую некоторые ученые оценивают для конца XX века в 7-8 лет, при этом для исследуемой территории можно отметить, что с каждым новым циклом наблюдается тенденция к росту преступности. [4, 7, 8]

Для вычисления индекса уровня безопасности был использован метод линейного масштабирования, часто применяемый при вычислении индекса качества жизни. [2] Он основывается на оп-

ределении референтных точек (минимальных и максимальных значений индикаторов) по следующей формуле:

$$Y = (X - X_{\min}) / (X_{\max} - X_{\min}) \quad (1)$$

В связи с тем, что рассчитанный таким образом уровень преступности является обратным, формула линейного масштабирования приняла следующий вид:

$$Y = 1 - ((X - X_{\min}) / (X_{\max} - X_{\min})) \quad (2)$$

Используя формулу 2, мы рассчитали уровни безопасности социальной среды регионов Российской Федерации за 1990-2006 гг. При этом мы выделили пять уровней социальной безопасности: критический (менее 0,2), предкризисный (0,21-0,4), средний (0,41-0,6), выше среднего (0,61-0,8), высокий (0,81-0,99). Высокое значение показателя свидетельствует о высокой безопасности социальной среды. Анализ полученных расчетов показал, что за рассматриваемый период данный показатель как в целом по стране и федеральным округам, так и в отдельных субъектах РФ резко ухудшился. В 1990 году критический уровень безопасности наблюдалась только в единственном регионе – Республике Туве, а большинство регионов имели высокий (46%) и выше среднего (32,5%) уровни безопасности. (рис.1)

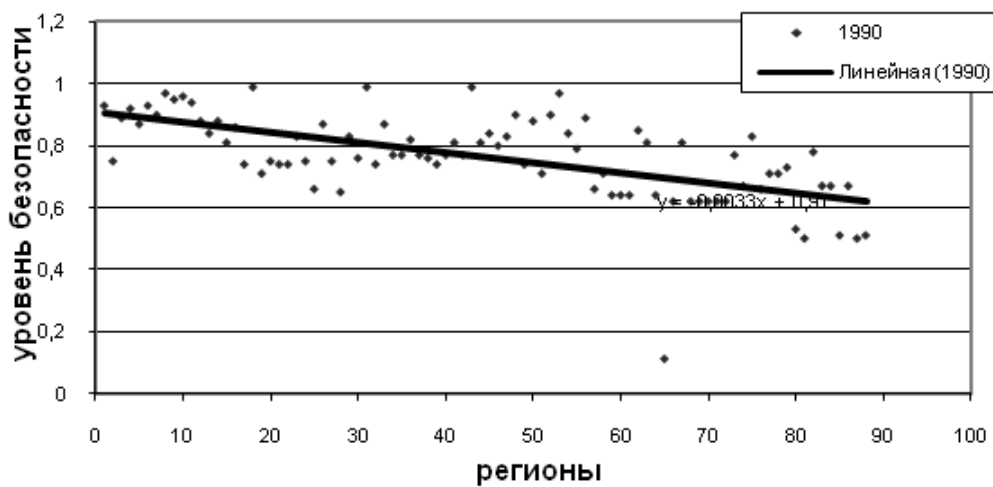


Рис. 1. Уровень безопасности регионов России в 1990 г.

К 2006 году число неблагополучных регионов (с критическим и предкризисным уровнями безопасности) резко выросло до 28% и в основном это районы северной и восточной частей европейской России, Западной и Восточной Сибири, Дальнего Востока. (рис.2) Обращает на себя внимание тот факт, этот ареал медленно «расползается» на Урале, начиная с приграничных регионов, с каждым годом охватывая всё новые и новые районы. На наш взгляд это связано с «открытостью» границ со странами Центральной Азии и активным проникновением сюда гастарбайтеров.

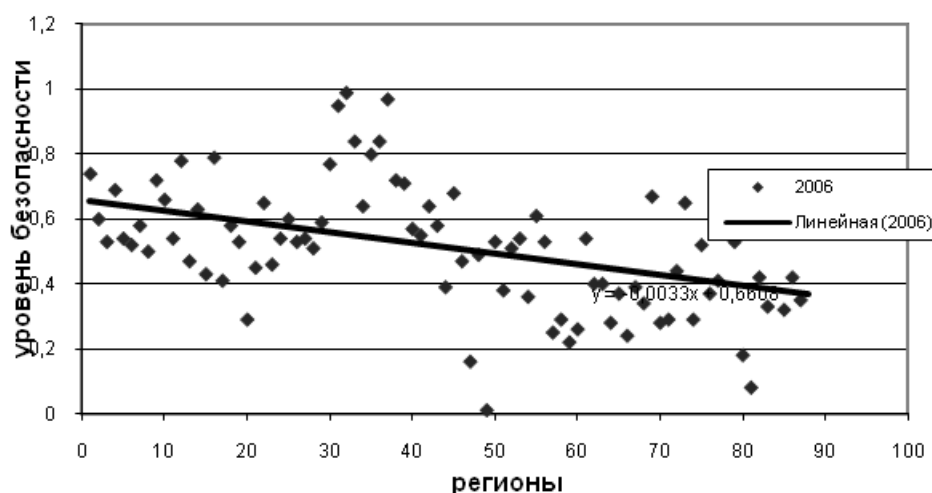


Рис. 2. Уровень безопасности регионов России в 2006 г.

Из года в год сокращается число регионов, имеющих высокий уровень безопасности социальной среды. За исследуемый период их число уменьшилось в 6,8 раза и на 2006 год составило 6,7% от общего количества субъектов страны. На карте России можно выделить три крупных ареала низкого уровня социальной безопасности: Уральский, Восточно-Сибирский, юг Дальнего Востока.

Для выявления причин и возможного улучшения ситуации, мы провели корреляцию между уровнем преступности и факторами, которые могут оказывать на нее влияние. Наибольшее влияние оказывают: занятость населения, уровень доходов, безработица, разница в материальном положении населения. Наиболее высокая линейная связь этих факторов связана с разбоями, грабежами и умышленным причинением тяжкого вреда здоровью (таблица 1)

Таблица 1

Корреляция между видами преступлений и факторами

Вид преступления	фактор	Коэффициент корреляции
Разбой	занятость населения	$r = 0,78$
умышленное причинение тяжкого вреда здоровью	уровень безработицы	$r = -0,8$
	уровень доходов	$r = -0,75$
Грабёж	уровень безработицы	$r = -0,83$
	уровень доходов	$r = 0,91$

Таким образом, проводя политику на увеличение занятости населения и снижению безработицы, повышая уровень доходов населения, можно снизить уровень преступности, что в целом приведет к росту социальной безопасности.

Исходя из вышесказанного, можно сделать следующие выводы:

1. рассчитанный нами показатель социальной безопасности как для федеральных округов, так и отдельных субъектов России показал, что в 1990 году низкая безопасность наблюдалась только в единственном регионе – Республике Туве, а большинство регионов (78,5%) имели высокий и выше среднего уровни безопасности. К 2006 году доля неблагополучных регионов выросла до 28% и в основном это районы северной и восточной частей европейской России, Западной и Восточной Сибири, Дальнего Востока;
2. низкий уровень социальной безопасности медленно «расползается» на Урале, начиная с приграничных регионов, с каждым годом охватывает новые и новые районы. На наш взгляд это связано с «открытостью» границ со странами Центральной Азии и активным проникновением сюда гастарбайтеров;
3. из года в год сокращается число регионов, имеющих высокий уровень безопасности социальной среды. За исследуемый период их число уменьшилось в 5,9 раза и на 2006 год составило 4,5% от общего количества субъектов страны;
4. исходя из полученных корреляционных расчетов, можно предположить, что увеличение занятости населения, снижение уровня безработицы и вследствие этого увеличение доходов населения может привести к снижению уровня преступности и росту социальной безопасности.

Работа выполнена при финансовой поддержке гранта РГНФ 09-02-88201а/Т.

Список литературы

1. Долгова А.И. Здоровье нации и национальная безопасность как криминологическая проблема //Безопасность и здоровье нации в аспекте преступности. – М.: Криминологическая ассоциация, 1996. – с. 3-12
2. Зубаревич Н.В. Социальное развитие регионов России в переходный период: дис. доктора геогр. наук. – М, 2003. – 377 с.
3. Народонаселение как фактор национальной безопасности //Аналитический вестник № 15 (127). Серия проблемы национальной безопасности-3 Информационно-аналитического управления Совета Федерации. //www.council.gov.ru
4. Омигов В.И. Закономерности развития преступности в Российской Федерации на рубеже веков //http://www.bestreferat.ru/referat-19417.html
5. Попова Л.А. Качественные аспекты российского демографического кризиса //Национальные проекты и сбережение нации. – М., 2008. с. 135-139
6. Регионы России. – М.: Росстат, 2007.
7. Шоткинов С.А. География преступности: к вопросу о понятии, предмете, методе. //http://www.traktat.ru/tr/referats/id.10015.html
8. Шоткинов С.А. География преступности: вопросы теории и региональные проблемы Сибири //http://law.edu.ru/doc/document.asp?DocID=6&magnum=3&magYear=2001

Демографический кризис в России: причины и проявления (на примере Новгородской области)

*Г.А. Ларин,
Новгородский государственный университет имени Ярослава Мудрого,
г. Великий Новгород*

Согласно Докладу о развитии человеческого потенциала в Российской Федерации за 2008г. – «Россия перед лицом демографических вызовов», подготовленному Представительством Программы развития ООН в РФ, несмотря на комплексные меры, предпринимаемые Правительством РФ в рамках «Концепции демографической политики Российской Федерации на период до 2025 года», демографический кризис в России устойчиво прогрессирует. [3]

По нижнему (наиболее реалистичному) варианту прогноза динамики численности населения России, к 2050г. она сократится более чем на 50 млн. человек (см. Рис. 1). [1, 5] Отечественные демографы, в целом, согласны с оценками специалистов ООН. [3]

По оценке Федеральной службы государственной статистики РФ, численность постоянного населения Российской Федерации на 1 августа 2009г. составила 141,9 млн. человек и с начала года уменьшилась на 31,5 тыс. человек (на 0,02%), а на соответствующую дату предыдущего периода – на 125,1 тыс. человек (на 0,09%). [2]

Основная причина сокращения численности населения России – катастрофическая естественная убыль населения, вызванная неизменно сверхнизким уровнем рождаемости и высоким уровнем смертности (см. Таблицу 1, Рис. 2).

В 2008г. по уровню рождаемости Россия занимала 27-е место среди 40 стран с развитой экономикой. Согласно расчетам демографов, чтобы население России не убывало при существующем в стране уровне смертности, суммарный коэффициент рождаемости (СКР) должен составлять 2,1 рождений на 1 женщину репродуктивного возраста (в действительности в течение последних 15 лет – около 1,3).

Феномен смертности в России столь серьезен, что привел к возникновению нового термина – гиперсмертность. Смертность в нашей стране превышает смертность в странах с аналогичным уровнем развития в 3-5 раз среди мужчин и в 2 раза – среди женщин. При этом отмечаются три национальные особенности («атипичности») русской смертности:

– высокий уровень младенческой смертности (в возрасте до года): сегодня Россия занимает 75 место в мире по коэффициенту младенческой смертности – около 12 детей, умерших в возрасте до года, в расчете на 1000 родившихся живыми (минимальное значение – в Исландии (2,2), максимальное – в Сьерра Леоне (101,7));

– высокий уровень смертности граждан трудоспособного возраста: около трети из общего числа умерших, около 80% из них – мужчины (в сравнении со странами, находящимися в сопоставимых с Россией экономических условиях, мужская смертность в трудоспособном возрасте в Рос-