

7. Жулковска Т. Социализация людей с ограниченными интеллектуальными возможностями. СПб., 2001.
8. Инвалидность и душевное здоровье. Программа союза инвалидов Финляндии. Под ред. Л.Хакле и М.Малин. М., 1983.
9. Инкельс И. Личность и социальная структура//Американская социология. М., 1972. Социология сегодня. Проблемы и перспективы: Американская буржуазная социология середины XX века / Под ред. В.Г.Осипова. – М., 1965.
10. Ковалева А.И. Концепция социализации молодежи: нормы, отклонения, социализационная траектория // Социологические исследования, 2003., № 1
11. Кривов И.Ю., Воробьев В.П. Императивы современной теории социализации. Пенза, Пенза: Пензенский государственный университет архитектуры и строительства, 2003.
12. Романов П.В., Ярская-Смирнова Е.Р. Политика инвалидности. Проблемы доступной среды и возможности занятости // Социологические исследования. 2006. № 3.
13. Романов П.В., Ярская-Смирнова Е.Р. Политика инвалидности: социальное гражданство инвалидов в современной России. – Саратов: Изд-во «Научная книга», 2006.
14. Стандартные правила обеспечения равных возможностей для инвалидов. Вена, 1993.
15. Чупров В.И. Молодежь с обществе риска/В.И.Чупров, Ю.А.Зубок, К.Уильямс., Ин-т соц.-полит. Исслед.– 2-е изд.– М.: Наука, 2003.
16. Шипицына Л.М. Современные проблемы социализации молодых людей с глубоким нарушением интеллекта // Основные подходы к решению проблем обучения и воспитания детей с глубокими умственными и множественными нарушениями.– Псков, 2000.
17. Ярская-Смирнова Е.Р. Социо-культурный анализ нетипичности. Саратов, 1997.
18. Ярская-Смирнова Е.Р. Социальное конструирование инвалидности// Социологические исследования. 1999. № 4.

Дьяконова Мария

Ведущий экономист

УРАН Институт экономики КарНЦ РАН

ПОЛОЖЕНИЕ МОЛОДЕЖИ НА СЕЛЬСКОМ РЫНКЕ ТРУДА КАРЕЛИИ

Проблемы рынка труда и положения на нем молодежи стоят еще более остро в сельской местности. Сельское поселение – это особый вид поселения, жизнь в котором связана с определенными трудностями, так как это, по большей части, удаленные от центра населенные пункты со слабо развитой экономикой.

Сегодня село находится на очередном этапе реформирования, связанным с изменением системы экономических отношений в аграрной, лесной и сфере местного самоуправления. Прежде всего, реформы отразились на состоянии сельского рынка труда.

С целью изучения проблем сельских сообществ, их современного экономического и социального положения творческий коллектив Института экономики КарНЦ РАН, начиная с 1998 г., проводит экономико-социологические обследования сел Карелии. В ходе экспедиций проводятся качественные интервью с руководителями и специалистами сельских администраций, градообразующих предприятий, круглые столы с местными активистами, анкетный опрос домохозяйств.

Результаты проведенных исследований свидетельствуют о существенных негативных изменениях, происходящих в последнее десятилетие на сельских рынках труда. Среди них можно определить проблемы сельских школ, изменения в трудовом законодательстве, несоответствие между спросом и предложением рабочей силы и общие переходные процессы, которые приводят к трансформации структуры собственности и структурной реорганизации сельскохозяйственных предприятий.

Проблема сельских школ связана с тем, что их выпускники не обладают необходимым адаптационным потенциалом, позволяющим быть конкурентоспособными в современных условиях рынка. Поэтому адекватная профориентация сегодня является основной задачей сельской школы. Особенно это важно для старших классов, поскольку именно в этот период проблема выбора профессии становится наиболее острой. В данном контексте формирование отношения к земле как к национальному богатству является одним из направлений молодежной политики на селе.

Если воспроизводство социально-профессиональных групп специалистов можно организовать путем изменения условий приема и обучения сельской молодежи в вузах, то статус настоящего хозяина земли добывается всем строем трудовой жизни селянина. Вот почему важны и формы специального сельскохозяйственного всеобуча, и рабочие места, где выпускнику сельской школы представилась бы возможность неспешно разобраться в самом себе, чтобы понять ценности своей жизненной перспективы и самореализоваться с наименьшими издержками [1].

В современных условиях система профессиональной ориентации должна играть более активную роль в формировании будущего работника. Многие страны с развитой рыночной экономикой имеют такую систему. Период профессиональной ориентации в странах Западной Европы (Голландии, Германии) занимает от двух до четырех лет. Одновременно работают центры практического обучения, где молодые люди выбирают и практически осваивают

специальность, слушают лекции, проходят тестирование. В итоге молодежь вступает в трудовую деятельность более сознательно и с хорошими трудовыми навыками, что значительно повышает уровень их адаптации к жизни.

Для нашей страны очень важно, чтобы подобные системы были сформированы, прежде всего, на уровне предприятий и районов, т.е. именно там, где живет и учится молодежь. В каждом сельском районе должен быть создан профориентационный совет или центр. Основными направлениями работы которого, должны стать профессиональное просвещение, профконсультация, профотбор [2, стр. 120–121].

Выпускники сельских школ находятся в более трудных условиях по сравнению с выпускниками городских школ, так как общий уровень подготовки на селе традиционно ниже. По оценке экспертов, возможность получить высшее образование у сельской молодежи в 4 раза ниже, чем у горожан. Поступление в вузы многие сельские школьники воспринимают как большую неопределенность: нет веры в свои силы, чтобы поступать на конкурсной основе, и нет у семьи денег, чтобы оплатить коммерческую форму обучения. Отсюда возникает неравенство возможностей жизненного самоопределения молодежи не только между селом и городом, но и между крупными и небольшими, территориально удаленными городами.

Для обеспечения равных возможностей сельских школьников в получении полноценного общего образования необходимо осуществить специальные межведомственные меры по развитию сельской школы, ее модернизации, которая должна быть направлена на повышение роли школы в социальном развитии села и поселка, в подготовке трудовых ресурсов страны. Реструктуризация школы на селе не должна определяться задачей экономии бюджетных средств, поскольку во множестве сельских местностей именно школа выполняет функции основного центра социокультурной жизни.

Однако, к сожалению, в настоящее время происходит процесс свертывания малочисленных сельских школ. Реформирование сельских школ, происходит согласно Постановлению Правительства Российской Федерации «О реструктуризации сети общеобразовательных учреждений, расположенных в сельской местности» [3] (от 17.12.2001 г. № 871).

Реорганизация системы образования на селе встречает сопротивление населения. По мнению сельских жителей, речь идет не о реорганизации, а именно о закрытии малокомплектных школ в целях экономии бюджетных средств. Они считают, что это закрытие не даст экономии, в первую очередь встанет вопрос о доставке учеников, в другие школы, для этого необходим транспорт, что влечет за собой расходы на его содержание. И второй вопрос качество дорог и их труднопроходимость в осенне-зимний период: «На наших дорогах типовые автобусы разваливаются достаточно быстро».

В ходе обсуждения этого вопроса сельскими жителями были высказаны следующие мнения: *«Во-первых, маленькие дети с 1–4 класс должны получать образование на месте, во-вторых должна быть решена проблема с транспортом для доставки учеников. Не должно быть ни одного дня пропуска, кроме таких ситуаций, как пурга, когда все занесло, гололед. Из-за пропуска учебных дней, знания у учеников ухудшаются, что потом отражается на возможности поступления в профессиональные учебные заведения. Укрупнять за счет мелких деревень нельзя. Надо найти источники, чтобы и мелкие деревни жили».*

При такой ситуации, по мнению жителей, дети не дополучают знания, когда учитель вынужден работать одновременно с разновозрастными учениками и это, также является одной из причин миграции молодежи, а, прежде всего молодых семей, из села.

Для сохранения и развития сельских школ необходимо:

- создать правовые и экономические условия, обеспечивающие бесплатное полное среднее образование в пределах государственного стандарта и бесплатное образование других уровней в пределах, предусмотренных законом;

- сохранять и поддерживать малокомплектные школы и обеспечить в каждом населенном пункте условия для реализации программ дошкольного и начального образования;

- создать на селе образовательные и социокультурные комплексы, учебно-консультационные пункты;

- осуществить организацию системы «школьных автобусов», развитие дистанционного образования и др.;

- создать на базе образовательных учреждений культурно-образовательные, учебно-производственные, детские медико-оздоровительные центры;

- осуществлять всестороннюю поддержку сельских и поселковых школ (информатизация и обеспечение учебным оборудованием, совершенствование образовательного процесса и материально-технической базы, оптимизация сетевой координации на базе образовательно-производственных и социально-культурных комплексов) [1].

На селе квалификация многих граждан, ищущих работу, оказывается невостребованной. Проблема дисбаланса спроса и предложения рабочей силы, актуальная для республики в целом, не менее остро стоит и в сельской местности. Одной из ее причин является подготовка кадров в учреждениях профессионального образования без учета реальных потребностей экономики и упразднение системы распределения выпускников. Это оборачивается разрывом цепи (прямой и обратной связи) между рынком профессионально-квалификационных услуг и запросами работодателей. Около половины всех

специальностей не требуются на рынке труда и предложения со стороны работодателей не привлекают молодежь. Большинство проблем, возникающих у молодежи при трудоустройстве, являются следствием неприспособленности системы профессионального образования к рыночным условиям, подтверждают и данные наших обследований.

По данным обследования 2004 г., 70,3% молодежи отметили необходимость получения новой специальности. Потребность в переподготовке особенно велика у респондентов, имеющих среднее общее и неполное среднее образование. Среди основных причин можно выделить желание получать более высокую зарплату и стремление реализовать свой потенциал: 49% и 27% соответственно.

Система образования медленно адаптируется к новым экономическим условиям. Сейчас многие предприятия нуждаются в высококвалифицированной рабочей силе. Во времена Советского Союза должности рабочих специальностей высоко ценились и хорошо оплачивались. Заработная плата рабочих превышала заработную плату специалистов. Молодежь, имеющая высшее профессиональное образование, занимала рабочие должности. В настоящее время увеличивается несоответствие между предложением рабочих мест и требованиями молодежи к рынку труда. По мнению молодежи, ценность принадлежности к рабочему классу значительно снизилась. Молодежь, имеющая профессиональное образование, не стремится искать работу, соответствующую полученному образованию.

На рис. 1 показано распределение молодежи по степени экономической активности.

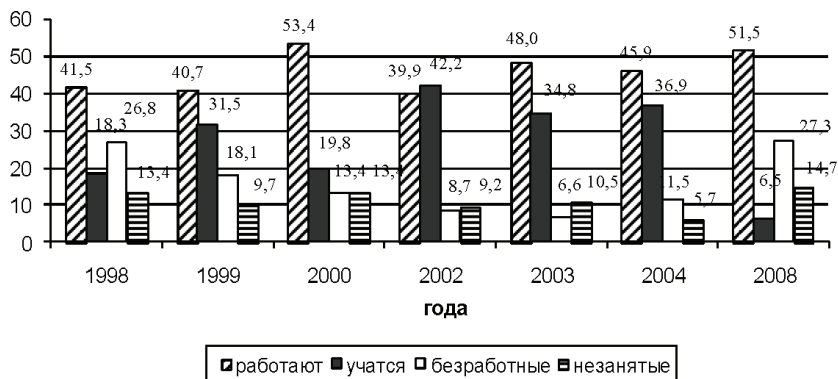


Рис. 1. Распределение сельской молодежи по уровню экономической активности

К 2004 г. по сравнению с 1998 г. было отмечено значительное увеличение числа учащейся молодежи на 18,6% . Однако к 2008 г. численность учащейся молодежи снизилась до рекордно низкой отметки и составила всего 6,5% от общего числа опрошенной молодежи. Численность занятой молодежи сохраняется примерно на одном уровне, достаточно высоком уровне от 40–50%. Также достаточно велика группа молодежи, чей статус на момент опроса не предполагает наличие работы – безработные – 27.3%. Достаточно стабильной остается доля незанятой молодежи, т.е. лица находящиеся в отпуске по уходу за ребенком или в декретном отпуске и домохозяйки – 14,7% (2008 г.).

При распределении респондентов по уровню образования была получена следующая картина: высшее или незаконченное высшее образование имеют только незначительная доля молодежи 4,3%. Примерно равноценной является доля тех, кто имеет среднее и начальное профессиональное образование – 22,1% и 22,5% респондентов соответственно, наибольшая часть респондентов имеет среднее образование – 30,3%, также достаточно велика доля тех, кто имеет незаконченное среднее образование – 19,9%, цифры приведены по данным 2008 г. Необходимо отметить, что примерно схожая картина сохранялась на протяжении всех 10 лет рассмотренных нами (табл. 1).

Таблица 1

Уровень образования сельской молодежи (*)

	высшее	незаконченное высшее	среднее профессиональное	начальное профессиональное	среднее общее	неполное среднее	начальное	нет начального
1998	2,1	–	12,2	7,6	40,3	32,1	4,6	1,1
1999	5,1	–	23,1	8,5	38,5	22,6	2,2	–
2000	7,8	5,7	29,1	12,5	34,4	9,3	0,8	0,4
2002	7,3	9,5	26,2	2,3	34,1	16,8	3,8	–
2003	9,6	11,4	22,7	15,9	31,1	8,7	0,6	–
2004	6,6	–	18,9	15,6	30,3	27	1,6	–
2008	2,6	1,7	22,1	22,6	30,3	19,9	0,4	0,4

*) Рассчитано по материалам выборочных обследований сельских жителей 1998¹, 1999², 2000¹, 2001², 2002³, 2003⁴, 2004⁷, 2008⁸ гг.

¹ «Стратегия устойчивого развития лесосырьевых районов Республики Карелия», 1997-2000, проект ФЦП «Интеграция» (№ К0985), руководитель Морозова Т.В.

² «Трансформация социального потребления населения как фактор социально-экономического расслоения общества (региональные особенности)», проект ФЦП «Интеграция» (№ М0268), руководитель Морозова Т.В.

Доля молодежи, имеющей на момент опроса постоянную работу, по данным 2008 г., составила 51,8% от общей совокупности опрошенных, из них 14,1% работает в условиях неформальной занятости, т.е. без соответствующего оформления трудовых отношений с работодателем. Сферы сельской занятости чрезвычайно сужены, среди мест приложения труда лидируют государственные учреждения, бюджетные организации, на долю которых приходится более 30% занятой молодежи. Государственные и бюджетные предприятия представляют, прежде всего, социальную сферу села: школы и детские дошкольные учреждения, медицинские, культурные и спортивные учреждения, предприятия сферы услуг и торговли (но в последнее время количество этих рабочих мест сократилось). Рабочие места в этой сфере занятости принадлежат к разряду дефицитных в силу относительно стабильного (хотя и весьма скромного) бюджетного финансирования, обеспечивающего занятым здесь людям достаточно регулярное получение наличных денег (табл. 2).

Альтернативный негосударственный сектор, представлен двумя наиболее выраженными сегментами: интегрированными и индивидуальными структурами малого предпринимательства, акционерные (аграрном, лесном) общества 52,5%, по сравнению с 1998 г., доля молодежи работающей в этом секторе увеличилась на 30,4%. Особого внимания заслуживает частное, семейное хозяйство, представленное среди 8,9% опрошенной занятой молодежи. Этот сегмент получил в настоящее время распростра-

¹ «Основные стратегические направления социально-экономического развития города Сортавала на 2001–2005 г.г.», 2000, заказчик – администрация МО г. Сортавала, руководитель Морозова Т.В.

² «Основные стратегические направления социально-экономического развития города Сортавала на 2001–2005 г.г.», 2000, заказчик – администрация МО г. Сортавала, руководитель Морозова Т.В.

³ «Проблемы и предпосылки формирования институтов рынка в условиях переходной экономики», 2002–2004 г.г., проект РФФИ (№02-06-80482), руководитель Козырева Г.Б.

⁴ «Экологический туризм на службе развития Муезерского района и усиления охраны природы (TSPF/0302/0062)», 2003–2004 г.г., проект TACIS CBC Small Project Facility.

⁷ «Социальное партнерство как инновационный механизм формирования социально-ориентированной политики занятости региона», 2003–2005 г.г., проект РФФИ (№ 03-0200385а), руководитель Морозова Т.В.

⁸ «Исследование состояния трудовой занятости и определение перспектив развития сельских поселений», 2008 г., проект Минэкономразвития РК, Государственный контракт № 15-08 от 7 апреля 2008 г., руководитель Морозова Т.В.

нение, так как традиционная градообразующая система сельских поселений, ранее обеспечивающая основную часть мест приложения труда, в настоящее время разрушена, произошел распад коллективных сельхозпредприятий (бывших совхозов), а также лесозаготовительных предприятий (бывших леспромхозов).

Таблица 2

**Характеристики занятости сельской молодежи (от 15–30 лет)
на предприятиях различных форм собственности (100% в строке)**

Года	Государственное, бюджетное предприятие	АО, ТОО, ООО	Частное, семейное хозяйство	Совместное, иностранное предприятие	Индивидуально-трудовая деятельность	Другое
1998	77,9	22,1	–	–	–	–
1999	66,3	31,5	1,1	–	–	1,1
2000	43,9	45,5	3	3,8	3,8	–
2002	67,2	23,9	4,5	1,5	2,9	–
2003	55,2	33,9	4,1	1,4	5,4	–
2004	50	44,1	2,3	–	–	3,6
2008	30,6	52,5	8,9	0,8	1,6	5,6

Диверсификация занятости сельского населения проявляется в разнообразии характера занятости. На фоне доминирования постоянного характера занятости – 78,4%, обращают на себя внимание временные 10,4%, сезонные и вахтовые формы организации труда – 6,4% и 2,4% соответственно (рис 2).

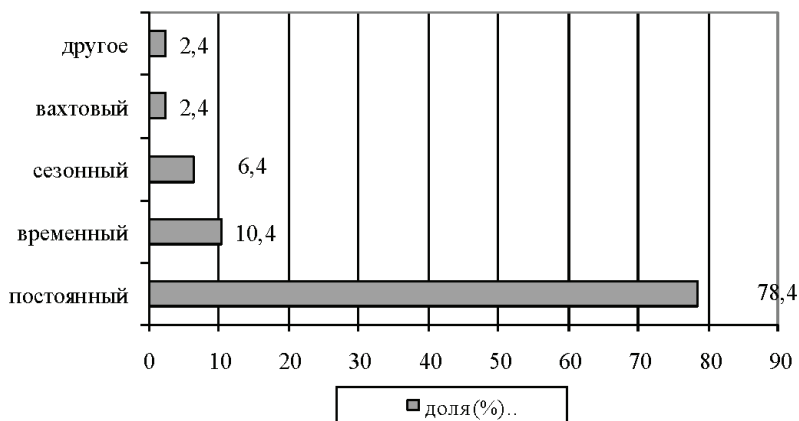


Рис. 2. Характер занятости сельской молодежи, 2008 г. (%)

По режиму труда, было получено следующее распределение: 23,8% респондентов работают в режиме сверхзанятости, т.е. более 8 часов, 58,7% имеют нормальную занятость, 15,9% работают в режиме неполной занятости.

К особенностям сельского рынка труда относятся более низкий уровень экономической активности и занятости населения, здесь выше показатели безработицы, наблюдаются значительные сезонные колебания, хуже качественные характеристики рабочей силы и ниже ее цена, более массовое распространение получили натуроплата и неоплачиваемая занятость. Характерными чертами являются небольшое число формальных посредников в трудоустройстве сельских жителей, крайне ограниченные возможности альтернативного выбора рабочих мест [4].

Низкий уровень и нестабильность заработной платы заставляют работников диверсифицировать свою трудовую активность, прибегая к дополнительной занятости 9,1% молодых людей от общего числа опрошенных. Из-за экономического кризиса на многих сельхозпредприятиях, полной или частичной ликвидации предприятий социально-бытовой сферы на селе и, как следствие, недоступности для сельских жителей многих услуг вырос спрос на неформальные виды обслуживания. В результате в последние годы увеличилось число работников, оказывающих платные услуги населению. Речь идет о выполнении сельскохозяйственных (обработка земли и сбор урожая) услуг, ремонте домов, штукатурке печей, заготовке дров. Еще одна особенность сельской занятости проявляется в сезонном сборе ягод, грибов, рыбалке. Необходимо также отметить достаточно новый вид дополнительной занятости, оказание туристических услуг (гостевые дома, транспорт, услуги гида).

Характерно, что более 80%, по данным 2008 г., опрошенной молодежи выразили намерение изменить свой трудовой статус, что демонстрирует высокий уровень динамичности и напряженности на сельском рынке труда, около 50% этого контингента имеют обдуманные планы действий. Подвижность трудовых ориентаций молодежи в некоторой степени базируется на высокой мобильности молодежи, желании попробовать себя в различных сферах деятельности.

Более 75% молодежи готовы освоить новый вид деятельности. Разнообразие трудовых навыков, а также их востребованность могут служить дополнительным импульсом для реализации трудовых стратегий. Особенности трудовых стратегий молодежи раскрываются через предпочтительные варианты изменений трудового статуса.

Среди новых видов деятельности, наиболее предпочтительных для молодежи, выделяются следующие: рыболовство (13%); декоративно-

прикладное искусство – 10,4%; организация гостевых домов (предпочитают 9,8% опрошенных); деревянное домостроение (8,4%). Из них около 42% респондентов хотели бы освоить новый вид деятельности на условиях найма, 24% на условиях самостоятельного ведения дел, около трети респондентов на условиях совместного дела (рис. 3).

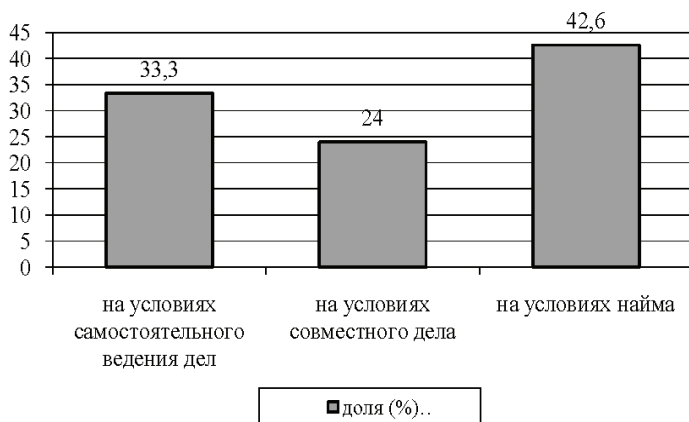


Рис. 3. Предпочтительные условия освоения новых видов трудовых ниш (%)

Основными факторами, препятствующими реализации самостоятельной инициативы с большим отрывом выделяется фактор отсутствия первоначального капитала. Затем идут отсутствие опыта и производственной базы. Самые малозначимые позиции по оценкам респондентов приходятся на высокую конкуренцию, незнание как оформить документы и не уверенность в банках и партнерах.

Необходимым умением (профессиональными навыками) для занятия предпринимательской деятельностью обладают только 11,7% опрошенной мотивированной молодежи, преобладающая доля опрошенных отметила, что необходимых навыков не имеют, но очень хотят их получить – 62%. По вопросу, касающемуся недостатка информации для грамотного ведения своего или совместного дела, преобладающее большинство 59,7% отметили, что испытывают недостаток информации по всем вопросам, также достаточно высока доля тех, кто отметил, что не хватает информации о правилах ведения бизнеса – 22,1%. Практического опыта предпринимательства среди опрошенной молодежи не имел никто.

Самой острой проблемой сельского рынка труда является безработица. За годы рыночных реформ произошло резкое сокращение рабочих

мест в сельском хозяйстве (банкротство совхозов и колхозов) и в несельскохозяйственной сфере. В первую очередь это коснулось молодежи, как наименее конкурентоспособной группы населения, так как она не имеет достаточного производственного опыта. Кроме того, наблюдается все большее несоответствие между профессиональной подготовкой молодежи и требованиями рынка труда. На выживших предприятиях сельскохозяйственной сферы труд для молодежи не привлекателен по условиям и оплате.

По данным экономико-социологических обследований, в 2004 г. доля безработной молодежи в возрасте от 15–30 лет составляла 11,5% от общего числа безработных. Наиболее высокий уровень безработицы наблюдался в 1998 и 2008 гг. и составлял соответственно (26,8%) и (27,3%). Высокие показатели молодежной безработицы в 1998 г. можно объяснить тем, что этот год был одним из наиболее сложных за десятилетний период реформирования российской экономики и становления рынка труда. Безработица достигла самых высоких показателей, не выплачивались пособия по безработице, были задержки с выплатой заработной платы, останавливались и ликвидировались предприятия. Высокие показатели безработицы в 2008 г. можно отчасти объяснить, начавшимся мировым экономическим кризисом, предприятиями, и так малочисленные в сельской местности вынуждены были останавливать производство из-за проблем со сбытом продукции (в частности Шальский лесозавод Пудожский район).

По данным социально-экономических обследований 2008 г. достаточно высокий процент безработной молодежи отметили, что участвовали в курсах переобучения организованных СЗ – 36,8%, еще 15,8% (от общего числа безработной молодежи) отметили, что СЗ подобрала им работу.

Еще одна важная особенность контингента незанятой молодежи связана с продолжительностью отсутствия работы. По данным наших обследований в 2000 г. удельный вес лиц, не работающих от полугода до двух составил 40%. В 2002–2004 он снизился до 20%, в то же время повысилась до 32% доля лиц с меньшей продолжительностью безработицы со сроками от одного до трех месяцев. В 2008 г. доля безработной молодежи с непродолжительными сроками безработицы снизилась до 11,5%, одновременно с этим существенно возросла доля молодежи 26,9% не имеющей работы более трех лет, 29,4% не работают от года до трех. В сельской местности в связи с ограниченными сферами приложения труда безработица имеет более затяжные формы, что особенно опасно для молодежи, потеряв работу и не имея перспектив найти ее вновь, она быстрее теряет уверенность в себе, утрачивает привычку к труду, активную жизненную позицию, поддается иждивенческим настроениям, и как следствие деградирует.

Среди основных причин незанятости молодежи можно отметить сокращение, реорганизацию или ликвидацию предприятия, увольнения по собственному желанию, что можно объяснить существованием определенного разрыва между завышенными требованиями молодых людей к рабочему месту и оплате труда.

С отменой системы обязательного распределения выпускников в 1990 г. молодежь после окончания образовательного учреждения потеряла гарантию занятости. Существующая образовательная система не отвечает требованиям работодателей. Борьба за выживание российских предприятий, переход предприятий в частный сектор привел к ужесточению требований работодателей к профессионализму и наличию трудового стажа. Все это значительно снижает шансы молодежи, впервые выходящей на рынок труда, на получение работы. Этим объясняется появление среди молодежи группы, никогда не имеющей работы.

Анализ сельской безработицы дает неутешительные выводы. Незанятость на селе является, безусловно, социальной проблемой, особенно актуальной для молодежи. В деревнях и сельских населенных пунктах граждане, оставшиеся без работы, смирившиеся с нищетой, бездельем, зачастую спиваются, а, следовательно, утрачивают свои экономические возможности, теряют квалификацию и конкурентоспособность. Основным источником существования для многих становится не труд, а социальное пособие, пенсия родителей, случайные заработки, сбор грибов и ягод, ловля рыбы.

Одной из проблем сельских территорий является массовый отток молодых людей. В основе этого лежат, прежде всего, социально-экономические (размер заработной платы, условия труда, проблемы жилья, быта и культуры) и социально-психологические факторы (престиж работы). Экономический кризис в сельском хозяйстве практически остановил создание для тружеников села, необходимых производственных, жилищных и социальных гарантий. Молодежь тянется в город, где намного больше возможностей получить образование и профессию, востребованную на рынке труда, а так же реализовать стремление к самостоятельному заработку. Уехав из села в город на учебу, молодые люди, как правило, не возвращаются обратно. Приезд молодых специалистов в сельскую местность сдерживается отсутствием нормальных бытовых условий, жилья, низкой заработной платы.

Сегодня молодые дипломированные специалисты не стремятся пополнить ряды квалифицированных кадров в сельской местности. Об этом красноречиво свидетельствуют итоги проведения ярмарок

вакансий «Карьера», организованных ГСЗН для выпускников учреждений профессионального образования. Предложения со стороны сельских работодателей не привлекают молодых претендентов, любой ценой стремящихся остаться в городе, с которым связывают свои перспективы и профессиональный рост. Может случиться, что на селе в скором времени неким будет заменить стареющие кадры [5]. Улучшению данной ситуации может способствовать возвращение к практике распределения выпускников педагогических вузов на работу в село, где они должны обязательно отработать три года – в качестве платы за полученное образование.

Результаты исследования показали, что основной причиной миграции из села является отсутствие рабочих мест. В последние годы усилилась миграция молодежи, что влечет за собой изменения в возрастном составе населения. Местные сообщества при этом теряют самых инициативных и энергичных. Сами сельские жители также не видят выхода из сложившейся ситуации и не хотят, чтобы их дети оставались жить в поселке, прежде всего ради их будущего.

Согласно данным наших исследований динамика настроений молодежи относительно миграции из своего населенного пункта выглядит следующим образом (табл. 3)

Таблица 3

Настроения молодежи относительно миграции из своего населенного пункта

Года	не намерены менять место жительства	думают изменить, но пока нет определенных планов	твердо решили переехать	затруднились ответить
1998	72	12	12	4
1999	60	34,3	–	5,7
2000	–	–	–	–
2002	50	37,5	12,5	–
2003	45,8	30,5	1,7	22
2004	66,7	33,3	–	-
2008	36,8	39,9	17,5	5,7

Как видно из (табл. 3) за прошедшее десятилетие значительно снизилась доля тех, кто не намерен менять место жительства и одновременно с этим достаточно высокой является доля тех, кто твердо решил переехать. Достаточно стабильной и высокой, более трети респондентов, является доля тех, кто думают изменить место жительства, но пока не имеют определенных планов. Основными мотивами распространения миграционных ориентаций являются поиск лучшей работы, надежда устроить личную жизнь.

Способствуют усилению миграции молодежи из села непрестижность большинства сельских рабочих профессий и низкий уровень оплаты труда. Предприятия, в целях решения этой проблемы обращаются в школы с целью заключения договоров на обучение выпускников в профессиональных учебных заведениях с условием их возврата после окончания обучения на работу на данное предприятие.

Одним из факторов, влияющих на решение молодежи уезжать из села, является сокращение деятельности и закрытие в ряде поселков учреждений культуры. Сельский клуб по-прежнему определяет культурную жизнь села и остается центром коллективного общения. Поэтому критическое состояние материально-технической базы сельских учреждений культуры снижает возможности молодежи проводить достойно свой досуг. Сельские клубы держатся только благодаря местным инициативам.

Важными факторами, оказывающими влияние на миграционные настроения молодежи, являются перспективы развития населенного пункта (табл. 4). Результаты обследования показали, что уровень восприятия будущего территории не отличается высокими оптимистичными параметрами: в 2008 г. достаточно равноценны, около 28%, являются доли, тех, кто считают, что их населенный пункт оживет, и будет развиваться, ничего не изменится и доля тех, кто затруднились ответить. Необходимо отметить, что по сравнению с 1998 г. доля тех, кто считает, что ничего не изменится, значительно уменьшилась. Необходимо отметить, что по сравнению с предыдущими годами 2000–2004 гг. значительно снизилась доля тех, кто не видят перспектив развития.

Таблица 4

Оценка молодежью перспектив развития своего населенного пункта (%)

Года	оживет и будет развиваться	ничего не изменится	перспектив не вижу	затруднились ответить	другое
1998	4	60	12	12	12
1999	17,6	41,2	17,6	23,5	–
2000	33,3	8,3	43,8	12,5	2,1
2002	–	–	–	–	–
2003	25,8	11,3	35,5	22,6	4,8
2004	33,3	16,7	41,7	8,3	–
2008	28	29,8	13,8	28	0,5

Среди сфер, с которыми молодежь связывает перспективы развития своего населенного пункта, выделяются: туризм, промышленное производство, аграрное производство (Рис.4).

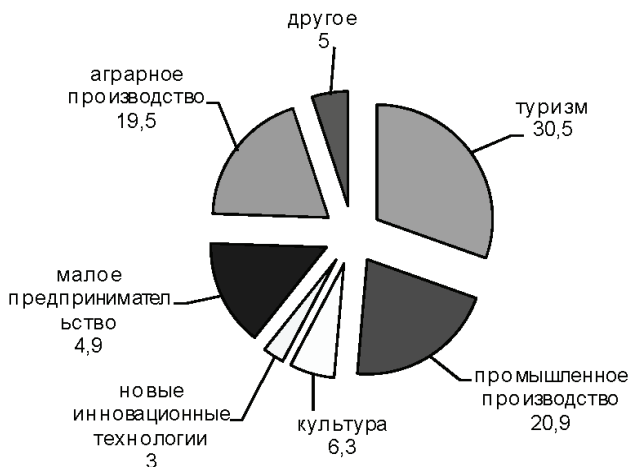


Рис. 4. Сферы перспективного развития населенного пункта в оценках молодежи 2008 г. (%)

Решение проблемы занятости на селе требует комплексного подхода. Первоначальным импульсом должно стать оживление сельской экономики, невозможное без инвестиций, дифференцированных в зависимости от перспективных направлений экономического развития районов (сельское хозяйство, агропромышленный комплекс, лесозаготовительная, лесоперерабатывающая, горнодобывающая отрасли) [6, стр.33]. Помимо создания и сохранения эффективных рабочих мест в сельском хозяйстве большую пользу для развития сельских территорий могла бы принести реализация различных программ, направленных на развитие отличных от сельского хозяйства занятий и промыслов [7, стр. 239]. Определенную роль здесь может сыграть возрождение национальных, художественных и народных промыслов, развитие туризма в сельских районах [8].

Результаты исследования позволили выявить такие негативные процессы на сельском рынке труда, как безработица, низкая заработная плата, ограничение свободы профессионального выбора и выбора сферы занятости.

Прежде всего, для решения молодежных в частности и в целом проблем села необходимо восстановление и дальнейшее развитие социальной инфраструктуры села, материально-техническое оснащение сельскохозяйственного производства, финансовая и моральная поддержка сельских тружеников.

Для предотвращения оттока выпускников школ и для притока молодых специалистов в сельскую местность особое внимание следует уделить созданию условий для непрерывного получения образования, путем применения технологий дистанционного обучения. Также необходимо применять систему социальных мер (контрактная система обучения, выделение жилья, установление достойной заработной платы) [9, стр. 119].

Для решения проблемы жилья для молодых семей необходимо создать и развивать систему льготного кредитования. Параллельно с этим нужно решать вопросы обеспечения производства молодыми квалифицированными кадрами. Для этого должен быть выработан механизм резервирования рабочих мест на устойчиво работающих предприятиях для устройства выпускников учреждений профессионального образования с оказанием им социальной поддержки. Кроме того, важно заинтересовать молодых специалистов в реализации трудовой карьеры на селе, необходимо пропагандировать сельский образ жизни среди молодежи, ориентировать ее на получение профессий (специальностей), востребованных в сельской экономике, Также необходимо формирование условий поддержки молодежного предпринимательства.

В последнее время наметились некоторые положительные сдвиги в решении проблем села и сельской молодежи. Об этом свидетельствуют такие государственные инициативы, как Федеральная целевая программа «Социальное развитие села до 2010 года», согласно которой финансирование из федерального бюджета осуществляется по четырем направлениям: газификация, водоснабжение, жилищное строительство и экспериментальная (пилотная) застройка сельских поселений [10]. Кроме того, к таким инициативам можно отнести приоритетный национальный проект «Развитие агропромышленного комплекса», где одним из направлений выделено обеспечение жильем молодых специалистов и молодых семей на селе.

Но как свидетельствуют результаты исследований, государственные усилия не приносят экономических и социальных эффектов. Власть должна понимать, что без решения сложнейших задач, связанных с выделением молодежной политики в приоритетные государственные направления, карельское село в скором времени может стать инкубатором безграмотной молодежи, хронических безработных, маргинальных элементов и, в конечном счете, будет обречено, в лучшем случае, на существование в рамках натурального подсобного хозяйства для обеспечения минимальных физиологических потребностей, в худшем – на вымирание [11, стр. 33].

Литература

1. *Великий, П., Заикина, А.* Ценности жизненной перспективы // Высшее образование в России, – 1999. – Т. №. 2, – С.
2. *Федотова, М.Ю.* Кадровый потенциал села // Социс, – 2001. – Т. №. – С.
3. Закон «Об образовании» от 10.07.1992 г. №3266-1 // [Электронный ресурс] Режим доступа: http://eduportal.garant.ru:81/SESSION/S_IghmpUsR/PILOT/main.html
4. *Сергиенко, А.М.* и др. Экономическое поведение населения и социальные эксклюзии на сельском рынке труда / социальная политика: реалии XXI века. Выпуск 2: GP/2004/2005/ Независимый институт социальной политики. Под ред. М.: Поматур, 2004. – с.
5. *Анненков, М.В., Заводовский, Г.А., Фролова, Е.Е.* Обзор регистрируемого рынка труда сельских населенных пунктов Республики Карелия за период 2001–2003 годов // Спрос и предложение на рынке труда и рынке образовательных услуг в регионах России: Сб. докладов по материалам Всероссийской научно-практической Интернет-конференции с международным участием, в 2 книгах, книга 2. Под ред. ПетрГУ, Петрозаводск, 2004 г., – С.
6. *Фролова, Е.Е., Арефьева, Л.И.* Положение на рынке труда сельских населенных пунктов Республики Карелия за период 2001–2003 годов // Некоторые аспекты рынка труда Республики Карелия: Информационно-аналитические материалы. Под ред. Департамент ФГСЗН по РК, Петрозаводск, 2004 г., – С. 20–33
7. *Пацюрковский, В.В.* Сельская местность России: региональный аспект // Проблемы стратегии и тактики регионального развития: материалы V Российской научно-практической конференция, г.Вологда, 25–27 января 2006 г. – Часть 1. Под ред. ВНКЦ ЦЭМИ РАН, Вологда, 2006 г., – С.
8. *Панков, Б.* Сельская занятость: нужны не столько деньги, сколько оригинальные решения // Человек и труд, – 2002. – Т. №. 8, – С.
9. *Ардовская, Р.В.* Современное дистанционное образование как возможность сохранения и развития человеческого потенциала российских регионов // Проблемы стратегии и тактики регионального развития: материалы V Российской научно-практической конференция, г.Вологда, 25–27 января 2006 г. – Часть 1. Под ред. ВНКЦ ЦЭМИ РАН, Вологда, 2006 г., – С.
10. Состояние социально-трудовой сферы села и предложения по ее регулированию / Ежегодный доклад по результатам мониторинга 2003 г. (пятый выпуск). Под ред. М.: 2003. – с.
11. *Фролова, Е.Е., Арефьева, Л.И.* Положение на рынке труда сельских населенных пунктов Республики Карелия за период 2001–2003 годов // Некоторые аспекты рынка труда Республики Карелия: Информационно-аналитические материалы. Под ред. Департамент ФГСЗН по РК, Петрозаводск, 2004 г., – С. 20–33