

УДК 947 (470.22)

ВОЛОСТНАЯ И ЦЕРКОВНО-ПРИХОДСКАЯ СТРУКТУРА КАРЕЛЬСКОГО ПОМОРЬЯ, КОНЕЦ XV – СЕРЕДИНА XVIII ВВ. *

А. Ю. Жуков¹, Е. В. Лялля²

¹ *Институт языка, литературы и истории Карельского научного центра РАН*

² *Петрозаводский государственный университет*

На основе фронтального анализа данных архивных и опубликованных источников XV–XVIII вв. впервые прослежена история зарождения и развития волостного и церковно-приходского ландшафта Кемской и Шуерецкой волостей, составивших в 1785 г. ядро Кемского уезда; анализ материала синтезирован в виде двух карто-схем волостной и поселенческой структур северной Карелии в XVI и в конце XVII – середине XVIII вв.

Ключевые слова: волостной и церковно-приходской ландшафт, поселенческая структура, волостные границы, местное самоуправление, Карельское Поморье, волости.

A.Yu. Zhukov, E. V. Lyallya. THE VOLOST AND PARISH LANDSCAPE OF THE KARELIAN POMOR AREA, 15th – 18th CENTURIES

Having employed frontal analysis of data from 15th – 18th century archival and published sources we have for the first time traced the history of the emergence and evolution of the volost and parish landscape of the Kemsкая and Shujeretskaya volosts, which had since 1785 been the main parts of the Kemskiy uезд. The materials were synthesized into schematic maps of the volost and parish division of northern Karelia in the 16th, 17th and 18th centuries.

Key words: volost and parish landscape, settlement structure, volost boundaries, local self-government, Karelian Pomor area, Kemsкая and Shujeretskaya volosts, Kemskiy uезд.

В 1785 г. указом Екатерины II был образован Кемский уезд из земель вотчинно-административного Соловецкого округа, в 1760-х гг. секуляризованного государством. Ядро уезда составили Кемская и Шуерецкая волости. В статье прослежена консолидация поморских волостей

* Статья выполнена при финансовой поддержке РФНФ, по проекту № 11-01-12033в «Разработка геоинформационного комплекса по истории системы расселения на территории Карелии» (2011–2013 гг.) и в рамках реализации Программы стратегического развития ПетрГУ на 2012–2016 гг.

Карельского берега вокруг Кеми путем исследования волостного и церковно-приходского ландшафта как интегрального воплощения поселенческой структуры и крестьянского самоуправления. Историки, занимавшиеся Соловецкой вотчиной [Савич, 1927; Мюллер, 1947; Старостина, 1967; Иванов, 2007], данную тему не поднимали.

Успенская Кемская и Никольская Шуерецкая волости образовались из вотчин «пяти родов корельских детей» (карельской феодальной

знати), конфискованных Иваном III Васильевичем. Впервые Шуерецкую волость с Никольской церковью фиксирует купчая 1499/1500 г.: Мина Матвеев и Степан Яковлев купили дом в *Шуереке на низу*, т. е. в Шуерецком, свидетелем сделки стал Яков Семенов, *староста Шуерецкой*, а писал документ «Онисимець *диака никольской* ис Шуи реке» [«дьяк» – церковный дьячок] [АСМ, 1988. 23].

Название Шуерецкого не устоялось и к середине XVI в. Например, по купчей от 7 апреля 1544 г. керетчанин Семен Андронов продал свою недвижимость «в *Шуе Большой* на *Карельской стороне*» [АСМ, 1988. 66]. Шуя Большая – это, несомненно, само Шуерецкое – единственное поселение волости, а Карельская сторона, видимо, обозначала его местонахождение на Карельском берегу. Другие наименования содержит Писцовая книга Заонежских погостов 1563 г.: в Повенце стояла сальница Сеньки Пирожникова из *Шуи Морской* и его же, Семена из *Шуи Карельской с моря*, соляной амбар за рекой Габрицей [ПКОП, 1930. 145–146]. Далее наименование *Шуя Карельская* стало наиболее распространенным.

В 1556/57 г. определилась граница Шуерецкой волости с дер. Сорока Сумской волости – вотчины Соловецкого монастыря. В Мировой записи о размежевании их земель севернее р. Выг писалось: «Владети нам крестьяном Сумские волости и Сороцкие деревни Соловецкого монастыря от Выга реки от Сороцкие деревни взле море берегом по *Карп-ручей*, да от моря Карп-ручьём вверх, да на Карпозерко, да от Карпозерка мхом прямо на мох, да с ручей на колено прямо, да *Малдо-ручьём* вверх, и как изойдет Малдо-ручей, ино мхом на Торвоское верховье. А нам, Шуерецкие волости великого князя крестьяном, владети от Шуе взле моря по тот же Карп-ручей и по Карп по ручью вверх по тем же урочищам своею стороною от Шуе, а Выгнаволоцкие острова Сумские волости и Сороцкие деревни, а *Кымелища* *островы* Шуерецкие волости»; в свидетелях «Семен Иванов сын Пирожников *поморец* ис Шуи реке, Истомка Яковлев сын Поряднина *поморец* ис Кеме реке» [АСМ, 1988. 135–136]. Несомненно, что С. И. Пирожников – это Сенька Пирожников переписи 1563 г. Жители Шуи и Кеми впервые названы поморцами – на Карельском берегу пошел процесс складывания субэтноса русских поморов. Аналогичную мировую записку (не ранее 1556/57 г.) крестьян Шуерецкой волости с сорочанами подписали: «Никольской поп Калинин Федотов сын Шуерецкой волости за всех своих крестьян руку приложил, староста Михайла руку приложил» [АСМ, 1988. 137]. Воло-

стное самоуправление Шуерецкого задействовало и при отводе Кемской волости в вотчину Соловецкого монастыря: как сопредельная с Кемью сторона, «Шуерецкой волости поп Никольской», староста и ряд шуеречан подписали Отдельную книгу от 20 июня 1591 г. Семена Юренева Соловецкому монастырю на Кемскую волость [Материалы, 1941. 327] (см. ниже).

Никольский священник жил на церковном Никольском погосте – в центре Шуерецкого поселения. Погост значится в жалованной грамоте новгородского митрополита Варлама от 3 мая 1593 г. о податных льготах для возобновления Никольской Шуерецкой церкви после ее сожжения шведами в 1591/92 г.: он пожаловал крестьян «Вотцкие пятины *Никольского погоста Шуерецкой волости* ... до тех мест, от даст Бог, тот *Никольской Шуерецкой погост* приходом крестьяны исполнитца» [НА КарНЦ РАН, 1593. 31; Материалы, 1941. 339–340]. В первом случае речь идет о церковном Никольском погосте, а во втором погостом названа Никольская Шуерецкая волость. Но подробно всю их структуру рисует Дозорная книга Лопских погостов Новгородского уезда 1597 г. подьячего Григория Кобелева; в источнике вся волость названа *Волость Шуя на реке на Шуе*, а поселение – *Волость Шуя*.

Описание начинается с центра – Никольского погоста: церковь *Никола чудотворец*: поставлена вновь после войны со шведами; другой храм св. Клементя тоже сожгли шведы в 1590/91 г.; на погосте живут 1 п., 1 д. ц., 1 пон.*; церковные сенокосы на островах Гям-острове, Коневе острове и в Кималищах. Далее переписаны крестьяне, их дворы и угодья: *Волость Шуя* – 38 дв. кр. живущих, в них 59 кр. и 12 подсоседников (после войны остались без дворов), «да подсоседников же торговых младших людей» 9 чел., итого 80 чел.; пашни 1,5 коробей ржи (кроме пашни-подсеки), 782 копен сена; итого платили с 42 и 1/6 живущих луков (единиц налогообложения), в т. ч. «з бережских тонь и с рек и с пожен да з двух луков с сенокосу на Силдо-ручью, да с Есиповского следу, да с острова», и с 40 и 5/12 пустых луков; а по платежным книгам 1587/88 г. было всего 30 живущих луков. Имелось 8 варниц у Студеного моря: на Перть-острове, на Гям-острове, подле моря же за Кемью в Долгой губе. И, наконец, запустело: 69 пустых м. дв.

* * * Здесь и далее: п. – поп, д. ц. – дьячок церковный, пон. – пономарь, дв. кр. – дворов крестьянских, кр. – крестьян(нин), чел. – человек(ка), м. п. – место пустое, м. дв. – место дворовое.

крестьянских (46 и 1/6 пустых луков), 14 м. п. варничных; 1 м. п. мельничное на реке Шуе – мельницу сожгли шведы в 1590/91 г. [ИК, 1987. 215–220].

Итак, к нападению шведов в 1590/91 г. шуеречане государевой деревни *Волость Шуя* и одноименной волости составляли уже два прихода: Никольский и св. Климента, обе церкви сожгли шведы; к 1597 г. шуеречане восстановили только Никольский храм. Думается, что фиксация в Дозоре подсоседников и торговцев как отдельных налогоплательщиков вызвала возмущение шуеречан, и поэтому по их настоянию в 1598 г. сын боярский Богдан Ребров и подьячий Богдан Леонидов провели новый дозор, оставивший уникальное по подробности описание волостного ландшафта.

Церковный погост описан без изменений, на нем живут п. Еуфимей Максимов, никольский д. ц. Петрушка Иванов сын Батятин, 1 пон. Якуш Михайлов, им даны сенокосы «по морским островам в Гям-острову да в Коневом острову, да в Кималищах», поп получил «на море на берегу рыбную ловлю тоню Шеломроги». Далее описана остальная структура поселения и волости.

Тяглые двory: от Никольской церкви вниз по реке по Шуе 14 дв. кр., в т. ч. старосты Игнатки Иевлева, 1 дв. старца Ошевенского монастыря Стахия; а от двора старосты за рекой Шуйей, вверх по реке 12 дв. кр. и, идя в верховье через пустые места 1 дв. кр., от него, переехав за реку Шую вниз к Никольскому погосту, 11 дв. кр., в т. ч. 1 д. ц. с сыном. Наконец, 2 м. п. дворовых (1 кр. живет на море у варницы, 1 кр. живет у зятя д. ц.). Всего в Шуерецкой волости 38 дв. кр. живущих и 2 м. дв. живущих, итого 64 чел. (а не 80, как по дозору 1597 г.); сена косят 1340 копен; подати с 33 и $\frac{3}{4}$ живущих луков.

Шуерецкие варницы у Студеного моря: «на Перть-острове, едучи по морю к Сорочке по правую руку» 6 варниц, в т. ч. 1 варница Ошевенского монастыря, которая была шуерецкого попа Данила Козлова; в Гям-острове 1 варница; на море же на берегу за Кемью за Валитовым островом в Терентиеве губе 1 дв. и 1 варница; да в Долгой губе 1 дв., 1 варница; всего 9 варниц живущих. Видимо, Даниил Козлов – поп сожженной Клементьевской церкви.

Рыболовные угодья: 1) большие тони за Кемью на море на берегу: усть-речки Понземы, Пур-наволока, Шеломроги, Песчанка (4 тони); 2) отъезжие тони: у усть-Понзевомы речки тони Дмитров наволока, Великая Изба, Черная Щелья; у Пур-наволока тоня Чюракина; у Ше-

ломроги тоня Песчанка; у Песчанки тоня Сухая губа, да тоня Песчанка ж у соловецкие меж у керетские у речки у Кивиканды: 3) рыбные ловли на Силдо-ручью, с Есиповского следа и с острова, что на Шуе-реке в верховье.

Наконец, переписаны запустения. М. п. ельницы на реке Шуе (ее сожгли шведы в 1590/91 г.), здесь ошевенский старец Стахий ставит новую мельницу. На морском берегу на Хлебной реке 1 дв. кр. и 1 варница кр. Соловецкого монастыря Никона Мартынова, по словам шуерецкого старосты Игнатия Иевлева сына Бузуя и крестьян, стоят на шуерецкой земле, Никон владеет лет с 10, оброк платил в Соловецкий монастырь; пустая варница в Варгасгубе у речки у Понземы Спасского монастыря из Каргополя, куплена спасскими старцами в Ильин день 1598 г. у соловецких крестьян Кемской волости; дозорщик приказал старцу Стахею варницу «беречь ... до государева указа». 20 пустых варничных мест шуерецких крестьян: на Перть-острове, в Козлове-салмы, в т. ч. Васьки Козла [видимо, отец попа Даниила], за Кемью на морском берегу на Каменном наволоке, на Хлебной реке, против Воронья острова в Мандере, в Терентиеве губе за Валитовым, на губе на Яга-ламбе, в Виловатой губе, в Никитиной салмы (в т. ч. 1 дв. пуст), в Долгой губе, «на керетской меже у ручья у Кивиканды». Три пустых мельничных места шуерецких крестьян на реке Шуе.

Пустые двory крестьянские: на погосте у Николы чудотворца на реке на Шуе на берегу (1 м. дв., $\frac{3}{4}$ пустого лука), от погоста рекою Шуйей вниз от Митина двора Горлова до Степанкова двора Ловушкинова сына Пирожникова (сенокос на 20 копен – $\frac{1}{2}$ пустого лука), от Власова двора Оксентиева верх по реке по Шуе (17 м. дв., в т. ч. м. дв. *У креста* Федуловское Огафонов), от Степанкова места Крякушина да Кости Виктуева вниз по реке по левой стороне на *Никольскую сторону* к Мосягину двору Семенову (1 м. дв.), от Максимкова двора Есипова да от Сеньки Иванова идучи к погосту рекою вниз (8 м. дв.): и всего в Шуерецкой волости пустых 60 мест, сенокосу на полях и на морском берегу 1710 копен, в пусте 42 и $\frac{1}{2}$ лука [ИК, 1987. 234–242] (рис. 1).

Текст обоих дозоров доказывает, что освоенный к концу XVI в. ландшафт не ограничивался собственно Шуерецким, он включал и множество других пунктов вплоть до р. Кивиканды на севере. Но дозор 1598 г. упомянул только Никольскую сторону самого Шуерецкого. А по купчей от 29 сентября 1612 г. Дмитрий Григорьев продал Соловецкому монастырю мельницу «у моря в волости в Шуе Корелской – на Шуе на реке

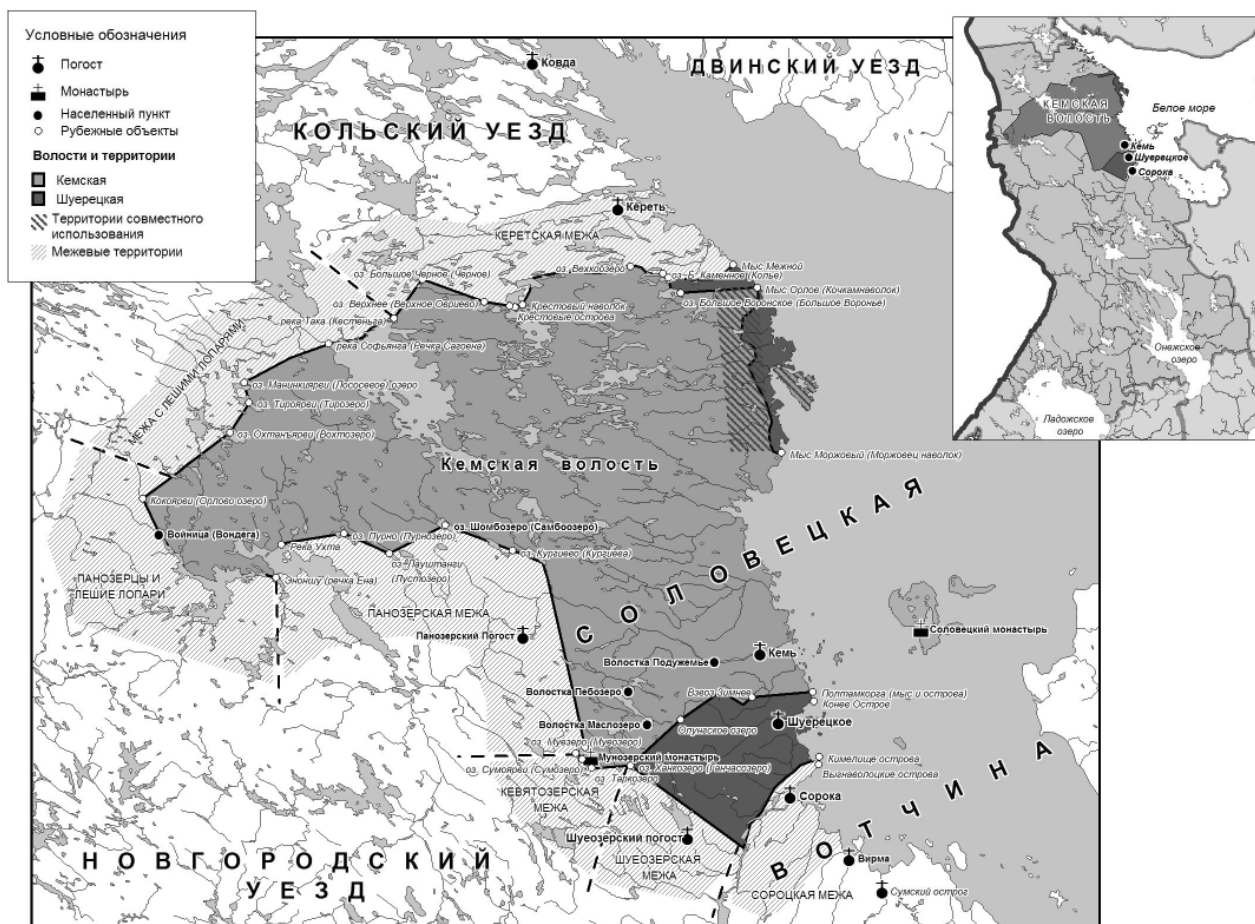


Рис. 1. Границы Кемской и Шуерецкой волостей на конец XVI в.

у Великого камня на *Сороцкой стороне*», а также двор «в Шуе ж Корельской на *Церковной стороне* на наволоку у Николы чудотворца». В тот же день по другой купчей Иван Деснин продал обители земли и двор на тех же сторонах [Карелия, 1949. 25–26, 26–27]. Следовательно, северная сторона Шуерецкого – Шуи Корельской называлась Церковной (Никольской) стороной, потому что на ней стоял Никольский погост, а южная, с путем в Сороцкую волость – Сороцкой стороной.

Жалованной грамотой от 19 сентября 1613 г. царь Михаил Федорович отдал Шуерецкую волость в вотчину Соловецкому монастырю: «ту волостку Шую Корельскую со крестьяны ... дали в вотчину впрок Соловецкому монастырю в подмогу ко всем ратным делам к *Сумскому острогу*» [Карелия, 1949. 28–29]. Под *волосткой* следует понимать всю волость, а не только поселение; эту Никольскую Шуерецкую волость царь сразу подчинил Сумскому острогу обители. Впрочем, в Приходной книге Новгородской четверти за 7128 (1619/20 г.) административное положение Шуерецкой волости значилось еще по-старому: «Вотцкие пятины в Лопских погостех с волости

Шуи Корельские...» [ПРК, 1983. 16], что объясняется запаздыванием фискальной документации от текущего государственного реформирования, отделившего волость от Лопских погостов Новгородского уезда.

Пребывание Шуерецкой волости в составе Соловецкого вотчинного округа можно считать спокойным, кроме времени Соловецкого восстания. В Научном архиве КарНЦ сохранилась коллекция «книг» ее волостного самоуправления с 1660-х гг. по XVIII в. Первая из них – «Книги окладныя *Шуерецкия волости* выборных Фефила Михаилова с товарищи 172 году» (1663/64 г.) [НА КарНЦ РАН, 1663/64. 1–16; Иванов, 2007. 534–541]. Волостной статус следует подчеркнуть, несмотря на то, что в переписях 1668 г. А. С. Хитрово волость была названа *Шуерецким усольем* в ряду других волостей Поморского и Карельского берегов Белого моря [РГАДА, 1668. 1–134; Иванов, 2007. 78.].

По переписям 1668 г., на севере Карельского берега поселения заканчивались *Летнерецким* и *Поньгомским усольями* [Иванов, 2007. 497, 507]. Между тем материал шуерецкого самоуправления за 1680-е гг. фиксирует появление двух новых селений Шуерецкой волости –

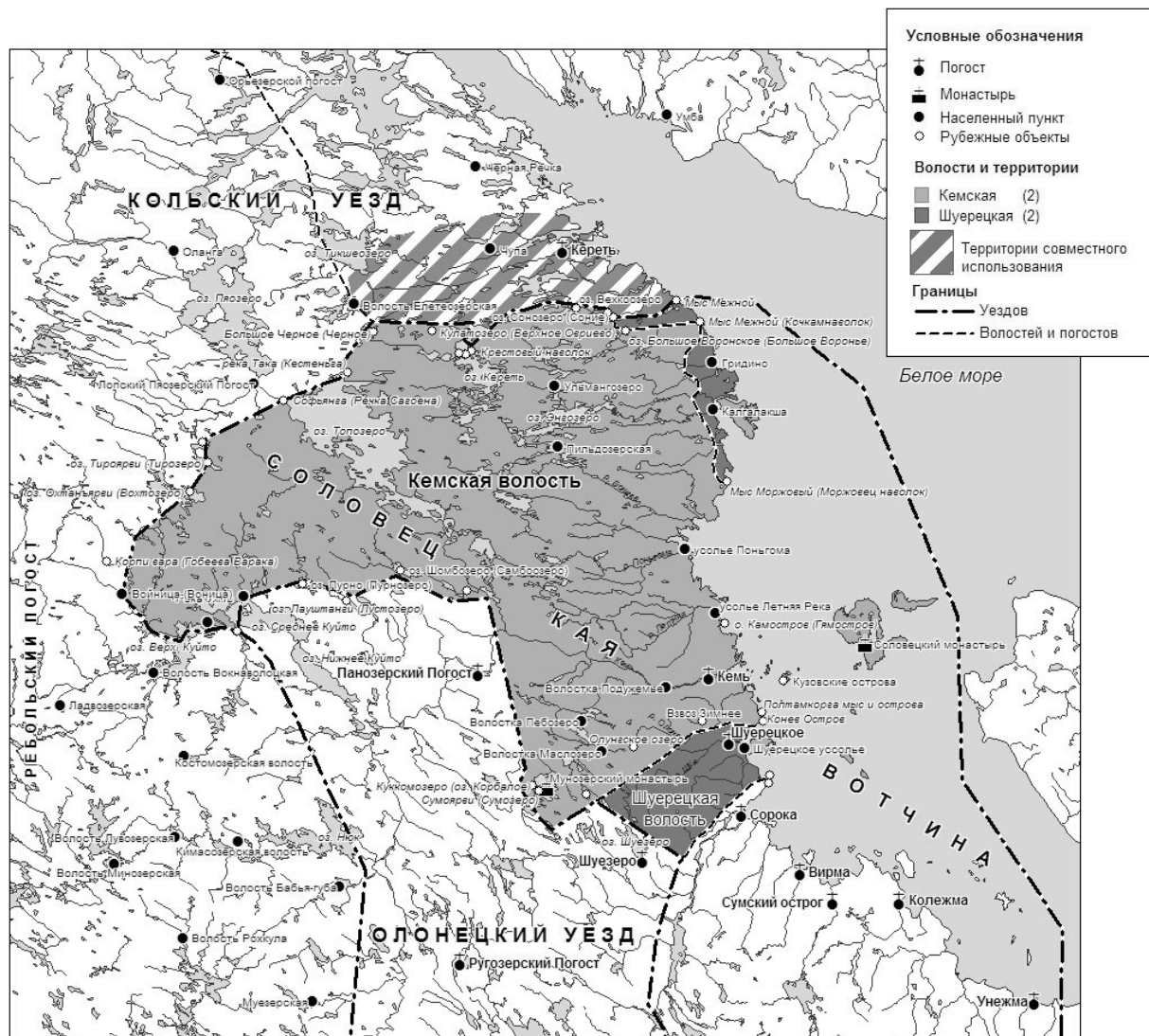


Рис. 2. Границы Кемской и Шуерецкой волостей на конец XVII в.

Гридино и Калгалакша (рис. 2). Так, в Окладной книге Шуерецкой волости от 6 декабря 1681 г. сначала описывались хозяйства собственно Шуерецкой волости и подводился итог: «В Шуи 47 луков 2 четверти», а затем под особым заголовком *Гридинцы* записаны 3 хозяйства, в т. ч.: «Федор Коневал сочтен: 4 головы ... да после наших тонщиков на тонях добыли рыбы семги на рубль», и далее под заголовком *Калгалакшские крестьяна* также переписаны 4 хозяйства, в т. ч. с хлебной подсекой [НА КарНЦ РАН, 1681. 1–22]. Таким образом, уже к 1680-м гг. структура волости усложнилась, кроме главного селения Шуи Корельской с церковным погостом около 1670-х гг. в ее северном анклав встали селения Гридино и Калгалакша. Интересно, что собственно шуеречане названы «нашими»: гридинцы и калгалакшане пока не воспринимались как коренные жители.

И действительно, источники свидетельствуют о пополнении волости «приходцами». Об этом можно судить по «географическим» прозвищам вместо отчеств некоторых шуеречан: Стефан Москва, Иван Кушьрека, Семен Ананьиных Кемлянин, Федор Ребола, Фетка Нючча, Иван Реболцов [НА КарНЦ РАН, 1681. 3–21 об.] – видимо, все они являлись выходцами из данных мест. А в Окладной книге Шуерецкой волости за 1689 г., не ранее 6 декабря, записан Василий Рофкулец – явно выходец из ребольской Ровкулы; там же отмечен гридинец Федор Коневалов, у которого «лопского и озерского торгу 4 рубли» [НА КарНЦ РАН, 1689. 20–21], – т. е. Федор торговал с жителями Лопских погостов и внутренних земель Кемской волости (о кемских озерчанах см. ниже).

Шуерецкая волость оставалась одним Никольским приходом. В Окладной книге за 1684 г. (не ранее 6 декабря) записано: «Никифор Попов

сочтен: ...35 рублев. И к сему окладу приложено по окладу рубль, и с того выложено *попу* из всего [далее на полях:] окладу *треть живота попу*» [НА КарНЦ РАН, 1684. 14–14 об.]. И в окладе за 1685/86 г. повторен третной оклад попу: «Никифор да Прокопей Поповы сочтены: ...21 рубль, и ис того попу выложена треть»; неизменной осталась и новая структура волости: шуеречане, калгалакшане (5 хозяйств), гридинцы (4 хозяйства) [НА КарНЦ РАН, 1685/86. 1–24]. Жалобу от 18 июля 1694 г. шуеречан (селения *Шуерецкой, Гридина, Калгалакша*) на керетчан о ямской гоньбе подписал никольский поп Шуерецкой волости [Карелия, 1949. 352–353.]

В особой Подводной и порядной книге волости (1685 г., 6 декабря – 1686 г., декабрь) структура собственно Шуерецкой волости отражена подробнее: «Июня в 4 день пришла из монастыря монастырская лодья по соль ... [ее] в *усолье* на *груску* в *Пиртостров* около *Шуострова* провожал Софрон Симанов ... Июня в 11 день пришла монастырская лодья с хлебом ... Ту же лодью из монастыря провожал в *Шую* шел *вожемь в волость* Анисимъ Кирилов ... Ту же лодью *ис волости* на устьи провожал Терентей Амбросимов»; после 11 ноября шуеречане «приехали из монастыря от *Гямострова*, борошекъ ихъ и снасть привезли в *волость*»; «Генваря в 15 день ... Илья Васильев ходил на *Малдоручей* сороцких сень считал ... Ноября в 20 день таможенникъ Василей Гавриловъ з дьячкомъ ездили на *Малдоручей* сороцких сен досматривать» [НА КарНЦ РАН, 1685/86 (2). 1–19 об.]. Таким образом, *Шуерецкое усолье* действительно существовало, но как один из пунктов Шуерецкой волости, и располагалось оно на Пиртострове (около Шуйострова). По нашему мнению, это мыс *Каменный наволо*к в устье р. Шуя: с запада и юга он окружен болотами, с севера – р. Шуйей, а с востока – Белым морем; действительно – остров, особенно в прилив. Напомним, что и по дозору 1598 г. варницы находились «на Перть-острове, едучи по морю к Сороке по правую руку», т. е. на Каменном наволоке. Сам же центр Шуерецкой волости в источнике запросто назван *Шуйей-волостью* или просто *волостью*. И позднее Проторная книга волости от 6 декабря 1690 г. вновь отметила Шуерецкое усолье с варницами и соляными амбарами на *Перте-острове*; там же указан волостной оброк за Кималицкие острова [НА КарНЦ РАН, 1690. 1, 16–24]. Наконец, как и в XVI в., границей Сороцкой и Шуерецкой волостей служил Малдо-ручей и, как узнаем, его приток Лейпручей. Например, согласно Проторной и Отпускной книгам за 1692/93 г., в марте 1693 г. староста волости

Патрикий ездил встречать соловецкого архимандрита в Сороку так: до волостной границы Лейпручья он ехал за свой счет, а от Лейпручья до Сороки – за волостной [НА КарНЦ РАН, 1692/93. 35 об., 76, 88–88 об.].

Полное название Окладной книги за 1686/87 г. зафиксировало некоторое объединение жителей северных селений с шуеречанами: «195-го году. Книга окладная Шуерецкия волости выборного Михайлы Денисова да Карпы Кондратьева *Калгалакшина* да Давыда Макарьева с товарищи», т. е. в волостное самоуправление был избран представитель Калгалакши. Тогда же поповская руга стала взыскиваться с каждого волощанина как часть подати-*поголовного*. Книга также фиксирует свободный переезд из одной монастырской волости в другую, из Калгалакши в Кереть: «Иван Анисимов ... выехал в Кереть на жиру», т. е. он переехал в Кереть со всем имуществом [НА КарНЦ РАН, 1686/87. 1, 20–20 об.]. Чуть позже, в 1692 г. в шуерецкое самоуправление был избран гридинец: «Книги окладные Шуерецкия волости *выборного Федора Коневалова*, Аверкия Логинова, Василья Кондратьева» [НА КарНЦ РАН, 1692. 1].

Гридино и Калгалакша, отделенные от Шуерецкого землями Кемской волости, получили общее название *берецкие*. Конечно, сами «угодья бережские» зафиксировал еще Дозор 1597 г. (см. выше). Но теперь речь шла и о людях. Впервые это деление на шуерецкую и берецкую (береговую) части значилось в итоговой записи Окладной книги 1693 г.: «голов *шуерецких* и *берецких* 226, да луков *шуерецких* и *берецких* 53 лука» [НА КарНЦ РАН, 1693. 45–48 об.]. В тот же год в берецких Калгалакше и Гридино появился местный староста, наряду с которым оставался и общий для всей волости староста: в Проторной книге (1693 г., 6 декабря – 1694 г.) указан «*гридинец* Федор Коневалов, как наняли ево в старосты в Калгалакшу», старостой же всей Шуерецкой волости тогда являлся Амос Бородин [НА КарНЦ РАН, 1693/94. 50–52 об., 73]. По существу, «берецкие» Калгалакша и Гридино стали обычной волостью без церкви в составе Никольской Шуерецкой волости.

Двухчленное устройство Никольской Шуерецкой волости в начале XVIII в. выразилось в «двутысячных сборах» «двутысячным целовальником». В «Книге окладной подымного збора *двутысячного целовальника* Евстрата Поспелова 717 года» читаем: «Приезжал из Сумского острога посланный солдат с указом Семен Потемин ради высылки с *двутысячными*

зборными денгами целовалников» [НА КарНЦ РАН, 1717. 1, 10 об.]. С новгородских времен тысяча являлась единицей внутреннего членения. Так, по расписке 1577 г. Олонецкий стан Дома св. Софии состоял из Низовской, Верховской и Мундинской тысяч [Олон. сб., 1894. 221]. Двухтысячное же устройство Шуерецкой волости означало ее членение в начале XVIII в. на южную, собственно Шуерецкую половину и северную, Берецкую (Калгалакша и Гридино).

Налоговые сборы только с Шуерецкого зафиксировала Книга подымного сбора 1718 г.: «Декабря в 7 день Шуерецкой волости жители выборной Филиппъ Дьячков с товарищи и мирские люди ... приговорили подворного збора целовальнику Поликарпу Телкину – збирать ему всех Шуерецкой волости с жителей», – и далее шли два списка собственно шуеречан, без гридинцев и калгалакшан. При этом вначале значились *Шуеречане* (записано 111 чел.), затем *Верховчане* (44 чел.). По именам верховчане являлись теми же жителями селения Шуерецкого, которые фигурировали в предыдущей книге 1717 г. [НА КарНЦ РАН, 1718. 1–21].

Но кто такие верховчане? Н. А. Криничная привела предание самих шуеречан об основании села Шуерецкого: раньше их предки жили вдоль реки Шуи [подтверждается дозорами конца XVI в. – Авт.], а потом стали съезжаться в одно место ближе к морю, образовав нынешнее село [Криничная, 1987. 39]. Очевидно, Книга подымного сбора 1718 г. зафиксировала начальный этап этой концентрации жителей у моря. Верховчане – это те шуеречане, которые еще оставались жить в своих дворах выше по течению Шуи, тогда как остальные, и таковых набиралось уже большинство, успели поставить дворы ближе к морю.

Официально, по пожалованию 1613 г. Шуерецкая волость подчинялась Сумскому острогу – основному центру администрирования Соловецкой обители своего вотчинного округа. Но через столетие, по I ревизии 1720–21 гг. Шуерецкое оказалось *присудом* Кемского городка, т. е. управляемым из Кеми селением, – тогда как *Гридина Губа* (Гридино) и Калгалакша оставались *присудственными деревнями* самого Шуерецкого [РГАДА, 1721. 36–41]. II ревизия 1745–48 гг. полностью подтвердила данное членение [РГАДА, 1745–1748. 830 об.–863 об.].

Впрочем, имеются убедительные примеры того, что уже в XVI–XVII в. в рамках местного самоуправления и в структуре вотчины Шуерецкая волость сохраняла известное единство с Кемской волостью. Наиболее убедительно дан-

ную близость фиксирует исследование культурно-поселенческого ландшафта Кемской волости.

Успенская Кемская волость уже существовала по крайней мере в начале XVI в. Имеется Данная 1507–1514 гг. на угоды Соловецкому монастырю в Пеньем наволоке (Кольский полуостров), которую свидетельствовали «Яков Степанов сын *кемлянин* Леимитов да Ондрон Трифанов сын *под Ужмою*, а писал *дьяк кемской* Власьев сын Улко» [АСМ, 1988. 24]. Источник ясно указывает не только на два кемских поселения Кемь и Подужемье, но и на полноценную Кемскую волость с церковью: *дьяк кемской* – не кто иной, как церковный дьячок местной Успенской церкви.

Самоуправления Кемской и Шуерецкой волостей зачастую объединялись в отстаивании общих прав от притязаний властей Великого Новгорода, в чей уезд они входили. Так, Кеми и Шуе вместе адресован комплекс столичных документов 1530–1549 гг. В Жалованной грамоте (1530 г., июль) Василия III Ивановича значится: «В Великий Новгород, Вотцкую пятину, у Студеного моря от Каинских Немец с рубежа [пожаловал]... *Шуи реки* Илейку Никитина сына, Павлика Яковлева сына, у *Кеми реки* старосту Сеньку Нерезово Андреева сына да Никифорка Иванова сына и всех *лоплян* место крещеных и некрещеных за двусот и с полутретьятцать [225. – Авт.] луков, что ми били челом» (т. е. ему пожаловались). По грамоте, тогда сама Кемская волость простиралась от Карельского берега до границы со шведской областью Каяни в Финляндии («каинских немцев»). Хотя в пожаловании ни Шуя, ни Кемь не названы волостями, именно так они поименованы в двух Подтверждениях этой грамоты (от сентября 1539 г. и марта 1549 г.) Ивана IV Васильевича [СГГД, 1813, 436–437, 437–438, 438–439]. И затем, уже в ходе Земской реформы, Иван IV объединил Шуерецкую и Кемскую волости в один судебный округ по своей Уставной грамоте Кеми и Шуе от 1 ноября 1562 г. о суде выборных судей [Материалы, 1941. 190–193]. Эти источники именуют население волостей Кеми и Шуи *лоплянами*, т. е. жителями Лопских погостов Новгородского уезда.

Поселенческая структура Кемской волости отражена в Выписи о Кемской волости из новгородской Писцовой книги П. Карташова, В. Морева и подьячего Д. Подосенова 1552/53 г. Волость состояла из пяти частей, четыре из которых лежали в прибрежье Белого моря и были заселены первыми поморами и карелами: 1. *Кемская волость* (96 дворов – 146 крестьян и 63 казака [наемных работников], 1 дв. пуст,

20 варниц, 4 мельницы и 1 мельница пуста; 2. *Волостка Подужемье*; 3. *Волостка Пибозеро*; 4. *Волостка Маслозеро*; пятая часть относилась к саамам: 5. *Лопари лукозерские по лещим озерам* (18 дворов и 20 веж, было 42 чел. и 20,5 луков, но вежи и луки «запустили от немецкие войны») [АСМ, 1988. 114]. Таким образом, к середине XVI в. Кемская волость вполне сформировалась, включая в себя 4 поселения (из них главное, собственно Кемь, названо *волостью* и три небольшие *волостки*) и разбросанные по лесам стойбища саамов.

Наличие четырех постоянных поселений привело к распространению в волости понятия *четверть*. Здесь так называлось каждое поселение с принадлежавшими его жителям угодьями, напр. Подужемье. В Купчей от 3 октября 1571 г. Игнатия Севастьянова с женой Ириной Леонтьевой значится: продали угодья «в Волости Кеми ... а двор сего угодья в Подужемской четверти», – т. е. угодья находились в округе главного кемского поселения Волость Кемь, но двор стоял в Подужемье (ситуация вполне тривиальная для всего Поморья). Собственно Успенская Кемская волость и ее часть Подужемская четверть значились одной строкой в Закладной от 23 октября 1571 г. Степаниды Матвеевой: она заложила угодья в *Кемской волости в Подужемье*. Собственно же Подужемская четверть фигурирует в Закладной от 28 октября 1577 г. Тимофея, Семена и Никона Кузьминых детей Горемыкина на угодья «на реке Кеми в Подужемской четверти», т. е. в округе поселения. Кратко, как Подужемье, четверть значится также в Купчей на землю от 24 августа 1578 г. пибозерца Фомы Деметьева с женою [АСМ, 1988. 240, 243; АСМ, 1990. 22, 115].

Жители всех кемских четвертей фигурируют в важнейшем для них совместном акте волостного самоуправления и Соловецкого монастыря – в Договорной («памяти») от 21 июля 1581 г. о порядке пользования рыбными ловлями *кемлянами, подужемцами, маслозерцами и пибозерцами* и обителью. Со стороны Кемской волости его подписал священник церкви Успения Харитон Иванов «за своих детей духовных место» [АСМ, 1990. 163–164]. Ясно, что кемляне всех четвертей составляют один Успенский приход.

По существу, прямое указание на Успенскую церковь в Кеми в 1581 г. является первым. Строго говоря, утверждение, что «дьяк кемской» начала XVI в. являлся именно успенским церковным дьячком, – это лишь ретроспекция из данных сведений. Из косвенных же свидетельств имеется Купчая от 29 июля в 1573 г. *пречистин-*

ского пономаря Ивана Стефанова Утробы на проданные угодья в Кеми [АСМ, 1990. 35]. Тогда в Карельском Поморье церкви во имя *Успения Пречистые* стояли только в Кеми и в Суме. Если бы пономарь жил в соловецкой Сумской волости, то, очевидно, он упомянул бы об этом. Поэтому намного больше вероятность, что пономарь Иван Утроба являлся кемлянином.

В 1590 г. Кемская волость была подчинена Соловецкому монастырю в сфере фиска: по Жалованной грамоте от 2 июня царя Федора Ивановича монастырские и кемские черносошные подати отправлялись в Москву, а не в Новгород, а именно: 1) *с половины Кемской волости* – с проданных кемлянами монастырю угодий, ставших его вотчинными землями здесь, и 2) с другой половины Кемской волости, которая все еще оставалась за государем – их обитель получала у кемского старосты [Материалы, 1941. 308–312].

В июне 1591 г. царь Федор пожаловал Соловецкий монастырь этой второй половиной Кемской волости за военные усилия, в т. ч. за то, что обитель ставит в волости у границы караульные острожки. В пожаловании значилось: у обители уже есть «наше жалованье в Поморье половина Кемские волости, а другая половина *тое Кемские и Подужемские волости* за нами»; теперь он «пожаловал *волостью Кемью всею и Подужемскою* и с Пибозером и Маслозером в вотчину» [Материалы, 1941. 318–319]. О *всей* волости сказано не случайно – видимо, статус Подужемской четверти был выше, чем у Маслозера и Пибозера, поэтому у Кемской волости такое двойное наименование.

Наиболее подробное описание структуры и границ волости передает составленная при ее *отделе* в Соловецкую вотчину Отдельная книга от 20 июня 1591 г. Семена Юренева (рис 1). Сначала описано главное селение – 1. *Волость Кемь на Кеме-реке на острове*, на нем церковный погост с местами двух сожженных шведами храмов: А. Успения Пречистой Богородицы, Б. чудотворца Николы (первое свидетельство об этой церкви); 2. части Волости Кеми: А. В Сысове конце, Б. На Михкоеве острове, В. На Гайжевой стороне. Затем описывались другие селения: 2. Волостка Подужемье, 3. Волостка Пибозеро, 4. Волостка Маслозеро, а на *маслозерской земле* – 5. «на Мунозере на острове монастырек ... пустынька» с церковью Троицы Живоначальной. После следуют 6. «Лукозерские лопари по озерам». Таким образом, по сравнению с серединой XVI в. на Кемском погосте к началу 1590-х гг. появилась Никольская церковь, а около Маслозера – новый Троицкий Мунозерский монастырь.

Наконец, описываются границы. 7. *Межа* шла: А. на севере с Шуерецкой волостью, Б. с Керетской волостью, В. с лопарями и с панозерцами (т. е. с Панозерским погостом) «суземьем», Г. с Муезера к Кевязозерской межи (Кевязозеро в составе Шуезерского погоста), Д. муезерская и маслосерская межа с шуезерцами (т. е. с Шуезерским погостом), наконец вновь А. с (волостью) Шуей Корельской*. Отдел подписали: 8. А. Шуерецкой волости никольский поп, староста и крестьяне, Б. Шуезерской волости ильинской поп и староста, В. Тунгунской и Панозерской волости староста и крестьяне, Г. топозерец, Д. «Кемской волости *никольской* поп», староста и крестьяне [Материалы, 1941. 319–327]. Следовательно, в 1591 г. успенского священника в волости не имелось.

15 апреля 1592 г. новым пожалованием Соловецкому монастырю царь Федор Иванович создал *Соловецкий вотчинный округ*: «а вся их монастырская вотчина писати с поморскими волостями вместе особно к монастырю и к обема острогам, а к Новгородскому уезду к Выгозерскому стану все монастырские вотчины» не писать, – в т. ч. и *волость Кемь и Подужемье* с возводимым в Кеми острогом [Материалы, 1941. 327–330].

Кемский острог – принципиально новый элемент поселенческого ландшафта Кемской волости. Именно наличие острога постепенно приведет к тому, что к середине XVIII в. все западно-беломорские земли обитатели будут стянуты монастырем к этому центру управления; после секуляризации церковных и монастырских земель в 1785 г. Кемский острог преобразуют в город Кемь и создадут из бывших соловецких вотчинных земель Кемский уезд Архангельского наместничества.

Военный острог не писался в фискальных описях. Поэтому в Данной и оброчной книге Кемской волости от сентября 1599 г. отмечена усеченная фискальная структура: «Переписано в Кемской волости и в Подужемье, и на Маслоозере, и на Пебо-озере». Еще более кратко характеризует ее Дозорная книга от августа 1600 г. старца Капитона: *Кемская волость с присудом* (подчиненными деревнями) [Иванов, 2007. 84, 87]. В перечне 1599 г. не отмечено Мунозеро и лукозерские лопари. Зато в полном соответствии с отделом 1591 г. основную поселенческую структуру содержит государственная Приход-

* Зафиксированные Отдельной книгой 1591 г. межевые пункты отображены на Рис. 1, в т. ч. в скобках те из них, чьи названия не совпадают с нынешними; идентификация проведена авторами совместно с Д. Кузминым.

ная книга Новгородской четверти за 7128 год (1619/20 г.): «В Вотцкие пятины с волости с Кемы и с Пудожемья и с Пибозера и с Маслозера и с Муддозера [так в тексте, это Мунозеро. – Авт.] и с Лукозерских лопарей» [ПРК, 1983. 15].

К середине XVII в. Кемский острог уже сильно обветшал, и поэтому в очередную войну со Швецией, по распоряжению Новгородской четверти от 28 мая 1657 г., его возобновили: строить в Кеми новый острог «по людем смотря, небольшой» и оснастить его пушками [Карелия, 1949. 127–128]. Но тогдашняя фискальная Окладная книга Кемской волости вновь отметила только Волость Кемь и волостки-присуды. Ее опубликовал А. И. Копанев с неточным названием «Оценная книга», датировав 1630-ми гг. Анализ В. И. Иванова показал, что это Окладная книга и с датировкой за 1650-е – начало 1660-х гг. [Копанев, 1966. 143–198; Иванов, 2007. 201]. Как и Шуерецкая волость, в ходе Соловецкого восстания в 1668 г. Кемская волость конфисковалась государством. В обеих переписях 1668 г. структура волости уже изменилась: 1. Кемский городок и 2. Кемский присуд в 5 деревень, в т. ч. одной новой: появилась деревня *Пилсозеро* в теперь бывшем районе лукозерских лопарей [Иванов, 2007. 497, 507]. К XX в. это Пильдозеро, центр Вычетайбольской волости (рис. 2).

Новое население кемской Беломорской Карелии под названием *озерчане* и поселение Пилсозеро неоднократно фиксировали «книжки» шуерецкого самоуправления. В Подворной и порядной книге под датой 27 декабря 1685 г. записано: «Поехали в Кемь на сщеть выборные Михайло Денисовъ, Фиофил Бородин с товырищы щитаться с керечаны и *озеречаны*», а 15 января 1686 г. шуеречанин «с Пилсозера привес казну до Кеми», – т. е. отвез налоги в Кемь [НА КарНЦ РАН, 1685/86 (2). 2 об.–4 об.]. Пилсозерцы являлись озерчанами. В Проторной книге (1690 г., 6 декабря) отмечено: Василию Иванову заплачено – он «ходил на *Озера*»; озерчанам пилсозерцу Федору Горбунову с товарищи возместили убытки по принятым в Кемской волости ставкам [НА КарНЦ РАН, 1690. 20, 24–26].

К 1693 г. возникло еще одно селение озерчан – Ульмонгозеро (в XX в. в Вычетайбольской волости). В шуерецкой Расходной книге от 26 декабря 1693 г. значится: «Да *улмонгозерцу* Леонтию Горбунову по указу властелиному за подводы и за выти 10 рублей 1 алтын 4 денги» [НА КарНЦ РАН, 1693. 94 об.]. Очевидно, Леонтий Горбунов был братом пилсозерца Федора Горбунова, а «указ властелин» – это указ соловецкого архимандрита.

А всего Переписная книга 1745–48 гг. зафиксировала 22 новых селения, которые возникли в Кемской волости, в основном в Озерах (т. е. в Беломорской Карелии), между концом XVII в. и 1720 г. (временем I ревизии), и только одно поселение Кок-Косалма, которое появилось между 1720 и 1745 гг. [РГАДА, 1745–1748. 916–924, 934–944, 948–972]. Те из них, которые сохранились и в XIX – начале XX вв., помещены на нашу карто-схему (рис. 2). Следовательно, именно на конец XVII – первую четверть XVIII вв. падает создание основного каркаса поселенческого ландшафта Беломорской Карелии в пределах Кемской волости.

Тогда шла постепенная консолидация земель будущего Кемского уезда, в т. ч. и в сфере управления. Так, не позднее 14 марта 1690 г. шуеречане жаловались на кемлян, керечан и озеречан из-за неправильных долей в ямской гоньбе соловецкому приказному старцу Самсону из Кемского городка [Карелия, 1949. 320–321], а саму эту раскладку производило самоуправление Кеми, Шуи, Керети и Озер, – и тоже в Кеми (ездили «на сщет»: см. выше). При совместных же расходах с Кемской волостью Шуерецкая волость выплачивала 1/4, а Кемская волость – 3/4 общих выплат. Напр., в Расходной книге от 6 декабря 1693 г. помечен расход от совместной поездки с кемлянами в монастырь: «за все [расходы] дано кемскому выборному Петру Чеусову с товарищы денег за нашу *Шуерецкую четверть* рубль 6 алтын 2 денги» [НА КарНЦ РАН, 1693. 90 об.–91]. В Расходной книге за 1695/96 г. указаны аналогичные выплаты кемлянам «за свою *Шуерецкую четверть*» за провод судна в Кемь [НА КарНЦ РАН, 1695/96. 20 об.]. Таким образом, на протяжении всего XVII в. Шуерецкое и Кемь сохраняли определенное единство, сложившееся еще в XVI в.

Хотя царским пожалованием 1613 г. Шуерецкая волость отходила монастырю с управлением из Сумского острога, но сами Шуерецкое и Кемь с Озерами не только сохраняли определенное единство, но и постепенно подчинялись Соловками своему Кемскому городку. По шуерецкой Проторной книге 1692/93 г. шуеречане возили архимандрита Фирса и кемского приказного старца Стахия в Кемь, Пилсозеро и Кереть и по их приказу закупали следи и тес и нанимали плотников для починки Кемского городка [НА КарНЦ РАН, 1692/93. 25, 30–45]. «Книга сносная» за тот же 1692/93 г. эти сведения дополнила: «*Стефан Москва ... в Кеме будучи ради городской поделки, приказному старцу Стахию поднес пирог ... да он же Стефан в Кеме в Земскую избу* выборному Петру Трубе да старосты Афонасью Белоусову с товари-

щи в архимандричей отпуск монастырской дал мирских денег 2 рубли» (т. е. за поездку главы вотчины по своим землям) [НА КарНЦ РАН, 1692/93. 74 об.–75]. Шуеречане передали деньги Земской избе кемского самоуправления, а не своему шуерецкому приказному старцу Моисею. В первой же половине XVIII в., напомним, Шуерецкое уже однозначно являлось присудом Кемского городка, но при этом сохранило собственный волостной статус.

И в целом кемляне и шуеречане постепенно встраивались в иную административную конфигурацию, нежели предусмотренная пожалованиями 1591 и 1613 г.: Соловецкий монастырь – Сумский острог – Кемская и Шуерецкая волости. К рубежу XVII–XVIII в. оперативное управление Кемью и Шуйей переходило к Кемскому острогу. Изучение складывания волостного и церковно-приходского ландшафта показало, что консолидация вотчинных земель Карельского берега Белого моря и «озерной» Беломорской Карелии в территорию будущего Кемского уезда образца 1785 г. ясно обозначилась уже к концу XVII в., а в первой четверти – середине XVIII вв. процесс объединения этих земель закрепился твердым подчинением («в присуд») Шуерецкой волости Кемскому городку.

Литература

НА КарНЦ РАН, 1593 – Научный архив КарНЦ РАН [Далее – НА КарНЦ РАН]. Разряд I. ИЯЛИ. Коллекция древних документов. Оп. 1. Д. 1. Л. 31. Жалованная грамота новгородского митрополита Варлама Никольской Шуерецкой церкви, 3 мая 1593 г. Подлинный список.

НА КарНЦ РАН, 1663/64 – НА КарНЦ РАН. Разр. I. Оп. 3. Д. 16. 16 л. Книга окладная Шуерецкой волости, 1663/64 г. Подлинник.

НА КарНЦ РАН, 1681 – НА КарНЦ РАН. Разр. I. Оп. 3. Д. 40 (2). 22 л. Книга окладная Шуерецкой волости, 6 декабря 1681 г. Подлинник.

НА КарНЦ РАН, 1684 – НА КарНЦ РАН. Разр. I. Оп. 3. Д. 44. 23 л. Книга окладная Шуерецкой волости, 1684 г., не ранее 6 декабря. Подлинник.

НА КарНЦ РАН, 1685/86 (1) – НА КарНЦ РАН. Разр. I. Оп. 3. Д. 45 (1). 24 л. Книга окладная Шуерецкой волости, 1685/86 г. Подлинник.

НА КарНЦ РАН, 1685/86 (2) – НА КарНЦ РАН. Разр. I. Оп. 3. Д. 45 (2). 22 л. Книга подводная и порядная Шуерецкой волости 1685 г., 6 декабря – 1686 г., декабрь. Подлинник.

НА КарНЦ РАН, 1686/87 – НА КарНЦ РАН. Разр. I. Оп. 3. Д. 47. 24 л. Книга окладная Шуерецкой волости, 1686/87 г. Подлинник.

НА КарНЦ РАН, 1689 – НА КарНЦ РАН. Разр. I. Оп. 3. Д. 51 (а). 24 л. Книга окладная Шуерецкой волости, 1689 г., не ранее 6 декабря. Подлинник.

НА КарНЦ РАН, 1693 – НА КарНЦ РАН. Разр. I. Оп. 3. Д. 52. Ч. 1. Л. 19–49. Книга окладная Шуерецкой волости, 1693 г., 6 декабря. Подлинник.

НА КарНЦ РАН, 1690 – НА КарНЦ РАН. Разр. I. Оп. 3. Д. 53/а. 31 л. Книга проторная Шуерецкой волости, 1690 г., 6 декабря. Подлинник.

НА КарНЦ РАН, 1692/93 – НА КарНЦ РАН. Разр. I. Оп. 3. Д. 54. Л. 1–24 об. Книга окладная Шуерецкой волости, 1692 г., не ранее 6 декабря; 25–75 об. Книга проторная Шуерецкой волости, 1692/93 г.; 76–101. Книга отпускная Шуерецкой волости, 1692 г., 16 декабря – 1693 г., 4 декабря. Подлинники.

НА КарНЦ РАН, 1693/94 – НА КарНЦ РАН. Разр. I. Оп. 3. Д. 56/2. Л. 50–89 об. Книга проторная Шуерецкой волости, 1693 г., 6 декабря – 1694 г.; 90–94 об. «Расход мирским деньгам» Шуерецкой волости, 1693 г., 26 декабря. Подлинники.

НА КарНЦ РАН, 1695/96 – НА КарНЦ РАН. Разр. I. Оп. 3. Д. 60 (б). Л. 20–24 об. «Расход мирским деньгам» Шуерецкой волости, 1695/96 г. Подлинник.

НА КарНЦ РАН, 1717 – НА КарНЦ РАН. Разр. I. Оп. 3. Д. 169. 34 л. Книга окладная Шуерецкой волости, 1717 г. Подлинник.

НА КарНЦ РАН, 1718 – НА КарНЦ РАН. Разр. I. Оп. 3. Д. 175. 21 л. Книга «подымного збора» Шуерецкой волости, 1718 г. Подлинник.

РГАДА, 1668 – Российский государственный архив древних актов [Далее – РГАДА]. Ф. 137. Боярские и городовые книги. Сумский острог. Д. 1. Л. 1–134. Переписная книга 1668 г. А. С. Хитрово.

РГАДА, 1721 – РГАДА. Ф. 350. Ландратские книги и ревизские сказки. Оп. 2. Д. 2364. 65 л. Олонецкий уезд. I ревизия. 1721 г. Дополнения (сказки) старост вотчин Соловецкого монастыря Олонецкого уезда о крестьянах, пропущенных при ревизии 1720 г.

РГАДА, 1745–1748 – РГАДА. Ф. 350. Оп. 2. Д. 166. Л. 15–1030 об. Переписная книга вотчинных, архиерейских крестьян Двинского уезда 1745–1748 г.

АСМ, 1988 – Акты социально-экономической истории Севера России конца XV–XVI вв. Акты Соловецкого монастыря. 1479–1571 гг. Л.: Наука. Ленинградское отделение. 1988.

АСМ, 1990 – Акты социально-экономической истории Севера России конца XV–XVI вв. Акты Соловецкого монастыря. 1572–1584 гг. Л.: Наука. Ленинградское отделение. 1990.

СВЕДЕНИЯ ОБ АВТОРАХ:

Жуков Алексей Юрьевич

зав. сектором истории, к. и. н.
Институт языка, литературы и истории
Карельского научного центра РАН
ул. Пушкинская, 11, Петрозаводск,
Республика Карелия, Россия, 185910
эл. почта: zhukov@krc.karelia.ru
тел.: (8142) 781886

Лялля Елена Витальевна

зав. сектором проектирования и разработки ГИС
Петрозаводский государственный университет,
РЦНИТ, отдел ГИС
пр. Ленина, 33, Петрозаводск,
Республика Карелия, Россия, 185910
эл. почта: lyallya@psu.karelia.ru
тел.: (8142) 711070

ИК, 1987 – История Карелии XVI–XVII вв. в документах. Петрозаводск; Йоэнсуу: Кар. филиал АН ССР. 1987. I. С. 189–233. Дозорная книга Лопских погостов 1597 г.; 234–242. Дозорная книга Шуерецкой волости 1598 г.

Карелия, 1949 – Карелия в XVII в. Сборник документов / Сост. Р. Б. Мюллер. Под ред. А. И. Андреева. Петрозаводск: Госиздат КФССР. 1949.

Копанев А. И., 1966 – Копанев А. И. Материалы по истории крестьянства конца XVI – первой половины XVII в. // Материалы и сообщения по фондам отдела рукописей и редкой книги БАН СССР. Л.: Наука. Ленинградское отделение. 1966. С. 143–198. Оценная книга Кемской волости 1630-х гг.

Материалы, 1941 – Материалы по истории Карелии XII–XVI вв.: Сборник документов / Под ред. В. Г. Геймана. Петрозаводск: Госиздат КФССР. 1941.

Олон. сб., 1894 – Олонецкий сборник. Петрозаводск. Вып. 3. С. 221. Краткая историческая записка об Олонце.

ПКОП, 1930 – Материалы по истории народов СССР / Под общ. ред. М. Н. Покровского. Вып. 1. Л.: АН ССР. 1930. С. 57–254. Писцовая книга Обонежской пятины 1563 г.

ПРК, 1983 – Приходно-расходные книги московских приказов 1619–1621 гг. М.: Наука. 1983.

СГГД, 1813 – Собрание государственных грамот и договоров. Ч. 1. М. 1813.

Иванов В. И., 2007 – Монастыри и монастырские крестьяне Поморья в XVI–XVII веках: механизм становления крепостного права. СПб.: Изд-во Олега Абышко. 2007.

Криничная Н. А., 1987 – Русская историческая проза: Вопросы генезиса и структуры. Л.: Наука. Ленинградское отделение. 1987.

Мюллер Р. Б., 1947 – Очерки истории Карелии XVI–XVII вв. / Под ред. и предисл. А. И. Андреева. Петрозаводск: Госиздат КФССР. 1947.

Савич А. А., 1927 – Соловецкая вотчина XV–XVII вв. Опыт изучения хозяйства и социальных отношений в древней Руси. Пермь: Изд-во Пермского университета. 1927.

Старостина Т. В., 1967 – Шуерецкая волость в XVI–XVII вв. // Крестьянство и классовая борьба в феодальной России. Сборник статей памяти И. И. Смирнова. Л.: Наука. Ленинградское отделение. 1967. С. 195–208.

Zhukov, Alexei

Institute of Language, Literature and History
Karelian Research Centre, Russian Academy of Science
11 Pushkinskaya St., 185910 Petrozavodsk, Karelia, Russia
e-mail: zhukov@krc.karelia.ru
tel.: (8142) 781886

Lyallya, Elena

Petrozavodsk State University
33 Lenin Av., Petrozavodsk, 185910, Karelia, Russia
e-mail: lyallya@psu.karelia.ru
tel.: (8142) 711070