

УДК 314.07

## **ИНСТИТУЦИОНАЛЬНАЯ СТРУКТУРА ДЕМОГРАФИЧЕСКОГО РАЗВИТИЯ КАРЕЛИИ**

**Е. А. Михель**

*Институт экономики Карельского научного центра РАН*

В статье анализируется институциональная структура демографического развития региона: действие формальных и неформальных институтов. На основе статистического анализа данных о демографическом развитии построена и представлена типология муниципальных образований по демографическому благополучию и представлено территориальное распределение коэффициентов естественного и механического движения населения со сравнительным анализом данных по Финляндии. Предложены меры по оптимизации методов управления демографическим развитием региона.

**Ключевые слова:** демография, институты, Республика Карелия.

### **E. A. Mikhel. INSTITUTIONAL STRUCTURE OF DEMOGRAPHIC DEVELOPMENT IN KARELIA**

We analyse the institutional framework of the demographic development of the region: the impacts of formal and informal institutions. Having performed statistical analysis of demographic data we have worked out and present the typology of municipalities based on demographic well-being, and report the spatial distribution of growth and migration rates with a comparative analysis of data from Finland. Measures are proposed to optimize the management of the demographic development of the region.

**Key words:** demography, institutions, Republic of Karelia.

---

Большинство российских регионов испытывают в настоящее время депопуляцию, которая началась с начала 1990-х гг. Не осталась в стороне от данных процессов и Республика Карелия, о которой пойдет речь в данной работе.

Современные тенденции, наблюдающиеся в области репродуктивного, самосохранительного, матримониального (брачного) и миграционного поведения свидетельствуют как о следствиях политических и социально-экономических преобразований, так и о глубочайшем кризисе института традиционной семьи.

XX в. для России оказался весьма драматичным с точки зрения демографического разви-

тия: войны, голод, репрессии, вынужденные и организованные миграции, распад Советского Союза и последующие реформы нарушили предпосылки устойчивого демографического развития. Данное обстоятельство обуславливает наличие демографических пауз, ям, имеющих свой отклик на 2–3 десятилетия вперед. В настоящее время настала смена многочисленных поколений, вступающих в репродуктивный возраст, новым поколением, рожденным в 1990-е гг., отличающимся очень низкой численностью. 1991 г. стал для Республики Карелия переломным в плане соотношения основных показателей воспроизводства населения.

Негативные тенденции предыдущего периода (динамика рождаемости и смертности) пересеклись, и Карелия вступила в явную фазу депопуляции.

За прошедшие 20 лет население Карелии сократилось примерно на 107 500 человек, что

соответствует численности населения 4 городов Карелии или же на 13,5 % (табл. 1).

Ярким примером колоссального сокращения населения является разница между показателями рождаемости и смертности, достигавшая двукратной величины (2001–2003 гг.)

Таблица 1. Численность населения Республики Карелия за 1990–2010 гг., тыс. нас. [Республика Карелия, 2010]

Год	Численность населения	Прирост за год		
		Общий	Естественный	Миграционный
1990	791,719	-0,26	2,49	-2,75
1995	770,69	-7,33	-6,11	-1,21
2000	735,462	-6,649	-5,709	-0,94
2005	703,08	-5,559	-5,697	0,138
2009	687,5	-3,315	-2,715	-0,6
2010	684,2			

Иллюстрацией сложившейся общей демографической ситуации в Карелии может служить рассчитанный средний коэффициент естественного прироста за 1990–2008 гг. в разрезе муниципальных образований. Показатели большинства муниципальных образований находятся в глубокой отрицательной зоне. Исключением является Костомукшский городской округ, отличающийся молодой структурой населения. Территориальное распределение расчета коэффициента представлено на рис. 1.

Дополнительный интерес представляет аналогичное распределение демографических показателей по Финляндии. На основании представленных данных можно провести сравнение между Финляндией и Карелией. Во-первых, Финляндия в отличие от Карелии не находится в явной фазе депопуляции. Во-вторых, в Финляндии более 50 % муниципалитетов имеют положительный коэффициент естественного прироста, тогда как в Карелии только один – Костомукшский городской округ. В-третьих, в приграничной для Карелии стране только один район (Southern Savonia) имеет резко отрицательный (-3,0/ -6,0) показатель естественного прироста населения, тогда как в Карелии таких районов большинство (все, кроме Костомукши и Петрозаводска) с показателями ниже -6,0.

Наряду с естественным движением населения важную роль в демографическом развитии территории играет механическое (миграция населения).

Результаты анализа коэффициентов миграции населения Карелии представлены на рис. 2, наглядно показывающем миграционные процессы на территории республики.

Все муниципальные образования Карелии, кроме Петрозаводского городского округа и Прионежского муниципального района, характеризуются высокой интенсивностью оттока населения, возрастающей с юга на север, означающей, что население мигрирует с более периферийных северных территорий.

Высокие коэффициенты оттока населения в большинстве муниципальных районов республики свидетельствуют о движении населения за ее пределы и о низких показателях внутрирегионального миграционного обмена [Крутова, Морозова, 2010].

Данные результаты позволяют сделать вывод о недостаточном уровне развития и географической асимметричности регионального рынка труда и жилья.

Сравнительный анализ территориального распределения миграции населения между Карелией и Финляндией показывает, что при существующем общем направлении движения населения с севера на юг (периферия – центр), следует выделить принципиальное различие – население Финляндии покидает границы своей страны в меньшей степени, повышая интенсивность внутренней миграции [Михель, Крутова, 2011].

Анализ статистических данных за 1990–2008 гг. по ключевым показателям демографического развития (коэффициенты рождаемости, смертности и миграции (с 2000 г.) населения) [Демографический ежегодник..., 2009] позволил получить средние темпы происходящих изменений, на основе которых была построена типология муниципальных образований Республики Карелия, отражающая уровень демографического благополучия территорий: относительного благополучия, относительного неблагополучия, глубокого неблагополучия, полного неблагополучия (рис. 3).

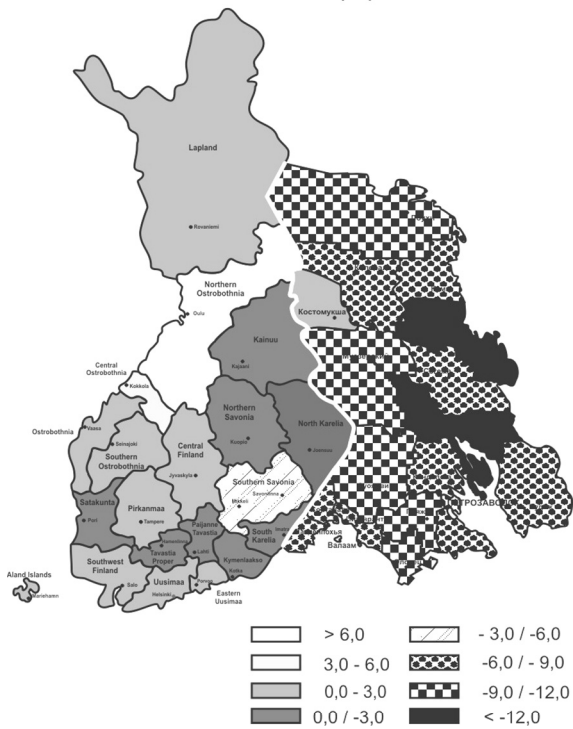


Рис. 1. Средние коэффициенты естественного прироста населения Карелии [Демографический ежегодник..., 2009] и Финляндии [Demographic and migratory...], за 1990–2008 гг. (на 1000 человек)

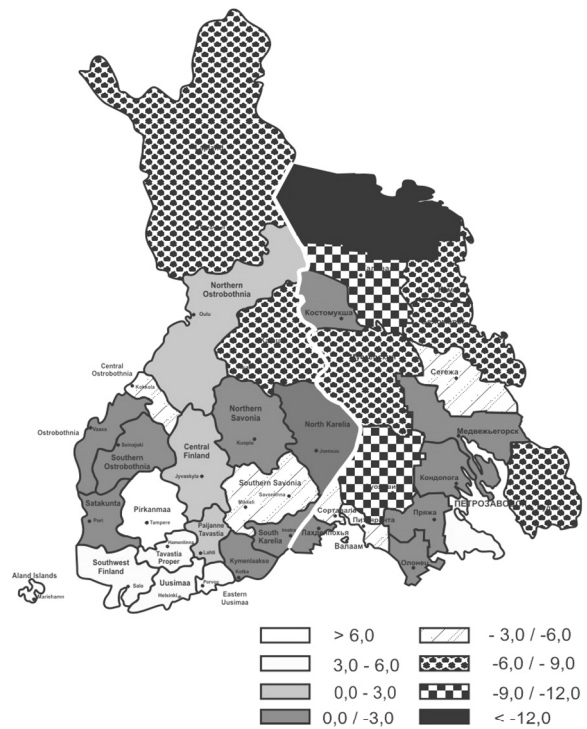


Рис. 2. Коэффициенты миграции Финляндии [Demographic and migratory...] и Карелии [Демографический ежегодник..., 2009] за 2000–2007 гг. (на 1000 человек)

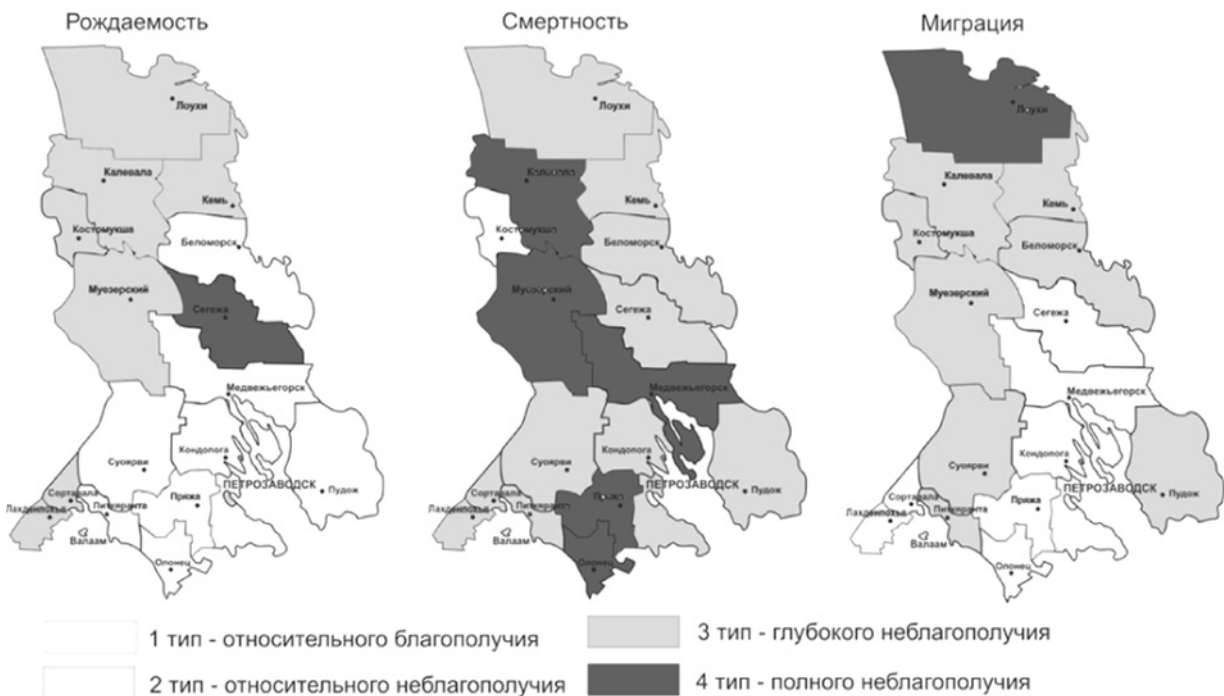


Рис. 3. Типология муниципальных образований РК по демографическому благополучию (1990–2008 гг.)

Большинство муниципальных образований Карелии по основным показателям демографического развития относится к неблагоприятному типу разной тяжести. Исключениями являются: по рождаемости – Олонецкий, Прионежский и

Пудожский районы; по смертности – «молодой» г. Костомукша; по миграции – Прионежский район и г. Петрозаводск. Наиболее неблагоприятная обстановка сложилась в районах республики по смертности населения – практически везде

данный показатель свидетельствует о глубочайшем кризисе, отражающем слабую эффективность системы здравоохранения и низкий уровень самосохранительного поведения.

На основе вышеизложенного материала о воспроизводстве населения следует перечислить основные последствия депопуляции населения в демографическом, экономическом, социальном и морально-этическом плане: сокращение численности населения: депопуляция и миграционный отток; старение населения; деформация половозрастной структуры; изменение этнического и конфессионального состава; увеличение демографической нагрузки; снижение трудового потенциала региона; рост числа неполных семей; рост девиантного поведения; падение традиционных ценностей; ухудшение медицинских показателей.

Демографическое развитие происходит внутри своего базового института – семьи, именно поэтому управленческое воздействие на демографическое развитие необходимо реализовывать через систему институциональных факторов, фокус которых должен быть направлен на семью как объект демографической политики.

Именно в семье находится возможность полной реализации потенциала демографического развития территории.

Анализ ситуации в сфере браков и разводов следует начать с общего пояснения касательно общей демографической ситуации. Важное значение имеют следующие факты: количество браков имеет тесную корреляцию с половозрастной структурой населения; за последние 10 лет в брачный возраст вступили многочисленные поколения советского «беби-бума», влияние которого прекратится в течение следующих 4–5 лет. Вместе с тем следует отметить и то, что за последние годы вырос и средний возраст вступающих в брак.

На основе представленных выше статистических данных (табл. 2) можно сделать вывод, что количество зарегистрированных браков в расчете на 1000 населения в начале периода и в конце осталось прежним, но с учетом изменения половозрастной структуры населения официальный брак становится более редким явлением. В середине периода, в 1998 г. произошел максимальный спад количества зарегистрированных браков, впрочем, как и разводов. Оба факта, скорее всего, имеют социально-экономические причины, связанные с кризисом 1998 г. и связанное с этим нежелание изменять свой брачный статус.

Таблица 2. Количество браков и разводов в Республике Карелия за 1990–2009 гг. [Республика Карелия, 2010]

Годы	Браки	Разводы	На 1000 населения	
			Браков	Разводов
1990	6621	2623	8,3	3,3
1995	5323	4397	6,9	5,7
2000	4387	3407	5,7	4,5
2005	5018	3071	7,2	4,4
2009	5682	3349	8,3	4,9

Все более распространенным видом семейных взаимоотношений становится сожительство (незарегистрированный брак), средняя доля которых достигает более 10 % по общероссийской статистике, при этом наиболее высокий показатель характерен для граждан до 25 лет: 25,5 % для женщин и 32,2 % для мужчин [Краткие итоги..., 2009]. В таких семьях уровень рождаемости гораздо ниже, нежели в семьях, официально зарегистрированных [Краткие итоги..., 2009]. На протяжении почти всего наблюдаемого периода число разводов превышало половину заключаемых браков соответствующего года. И по истечении периода можно зафиксировать общий рост количества разводов в Республике Карелия.

Главной причиной падения коэффициентов вступающих в брак и роста разводов является аксиологическая трансформация и основанное на ней ослабление традиционных семейных ценностей. Уровень рождаемости отражает современные тенденции репродуктивного поведения. Репродуктивное поведение – система действий и отношений, опосредующих рождение или отказ от рождения ребенка в браке или вне брака [Демография, 2005].

Как и всякое человеческое поведение, репродуктивное поведение ограничено определенными рамками, задающими нижний и верхний пределы его действия. Эти рамки заданы, с одной стороны, физиологически обусловленным на данном историческом этапе потенциалом рождаемости, максимально возможным числом детей, которое может родить женщина в течение своей жизни в определенных условиях (демографические структуры, состояние здоровья, в первую очередь, репродуктивного, уровень смертности, уровень развития здравоохранения и др.). С другой стороны, эти рамки обусловлены системой социального контроля, определяющего, в какой степени в среднем будет реализован этот биологический потенциал рождаемости, какое в среднем число детей будет рождено женщиной на протяжении ее

жизни. Рассмотрение репродуктивного поведения с точки зрения социального контроля имеет две стороны – позитивную и негативную. Позитивная сторона характеризует собственно те действия и отношения, которые связаны со стремлением к рождению определенного числа детей в семье, т. е. к реализации полного репродуктивного цикла: зачатие – рождение живого ребенка. Негативная сторона репродуктивного поведения, напротив, характеризует те действия и отношения, которые связаны с отказом от рождения, которые препятствуют реализации того или иного его звена (методы контрацепции и искусственного прерывания беременности – аборт). Традиционно эта негативная сторона репродуктивного поведения обозначается как регулирование рождаемости, внутрисемейный контроль рождаемости или планирование семьи.

При изучении факторов репродуктивного поведения необходимо учитывать не только внешние факторы, но и внутренние: социально-психологические структуры – ценностные ориентации личности, ее установки, мотивы и потребности. И репродуктивное поведение выражается не только в каких-то внешних поступках, репродуктивных событиях, но и в изменениях этих внутренних структур, убеждений, установок и мотивов, изменение которых также следует рассматривать в качестве его результатов.

Для изучения репродуктивного поведения следует отметить роль соответствующих намерений, которые обусловлены следующими обстоятельствами: возраст женщины и порядок предполагаемого рождения; брачно-партнерское состояние; поселенческие различия; образование; занятость; жилищная обеспеченность; уровень душевых доходов; религиозность и традиционные установки [Семья..., 2009].

Наиболее стабильным элементом структуры репродуктивного поведения является потребность в детях. Человек не может изменить свою сформированную в ходе его социализации потребность в детях, обусловленную бытующими в обществе социокультурными нормами детности. Другие элементы структуры репродуктивного поведения (репродуктивные нормы, репродуктивные установки и мотивы, результаты репродуктивного поведения – элементарные поведенческие акты, шаблоны и линии репродуктивного поведения) могут изменяться спонтанно или благодаря активности личности, в том числе условия жизни, которые человек стремится либо сохранить, либо изменить. Согласование всех действий, образующих линию

репродуктивного поведения, осуществляется системой диспозиций, соотношением в ней семейных и внесемейных ценностных ориентаций. Ни потребность в детях, ни условия жизни сами по себе не определяют результатов репродуктивного поведения. Эти результаты – итог взаимодействия данных элементов в системе диспозиций личности, которая определяет ситуацию как благоприятную или неблагоприятную для удовлетворения потребности в детях.

Исследователи различают малодетное (1–2 ребенка в семье), среднететное (3–4 ребенка) и многодетное (5 и более детей в семье) репродуктивное поведение, а в пределах каждого из этих типов – линии репродуктивного поведения, представляющие собой специфическое сочетание результатов репродуктивного поведения, характеризующихся определенной направленностью и устойчивостью. Именно потребность в детях, взаимодействуя в диспозиционной системе с условиями жизни, формирует конкретные линии репродуктивного поведения. Моделирование динамики суммарного коэффициента рождаемости, представленное на рис. 4, наглядно демонстрирует резкий спад рождаемости в начале 1990-х гг., который закрепился на последующий период и стабильно отражает сформировавшиеся линии репродуктивного поведения населения Карелии.

На диаграмме четко заметны невысокие показатели рождаемости на протяжении изучаемого периода. Следует напомнить, что для простого воспроизводства населения, когда одно поколение замещается следующим, суммарный коэффициент рождаемости должен быть на уровне 2,1–2,2 ребенка на одну женщину репродуктивного возраста [Борисов, 2006]. Показатели репродуктивного поведения населения Карелии не сильно отличаются от среднероссийских значений, для него свойственны те же ценности, мотивы, установки и действия, а, следовательно, в основном у населения наблюдается малодетное репродуктивное поведение, реализуемое в семьях с одним ребенком, максимум с двумя, количество среднететных семей с 3–4 детьми очень мало, а многодетные семьи являются в наше время настоящей редкостью.

Негативным фактором демографического развития является и рост внебрачной рождаемости, который является и показателем роста количества внебрачных сожительств, демографический потенциал которых гораздо ниже, чем в зарегистрированных браках [Белобородов]. Данный показатель по Республике Карелия соответствует среднероссийским значениям.

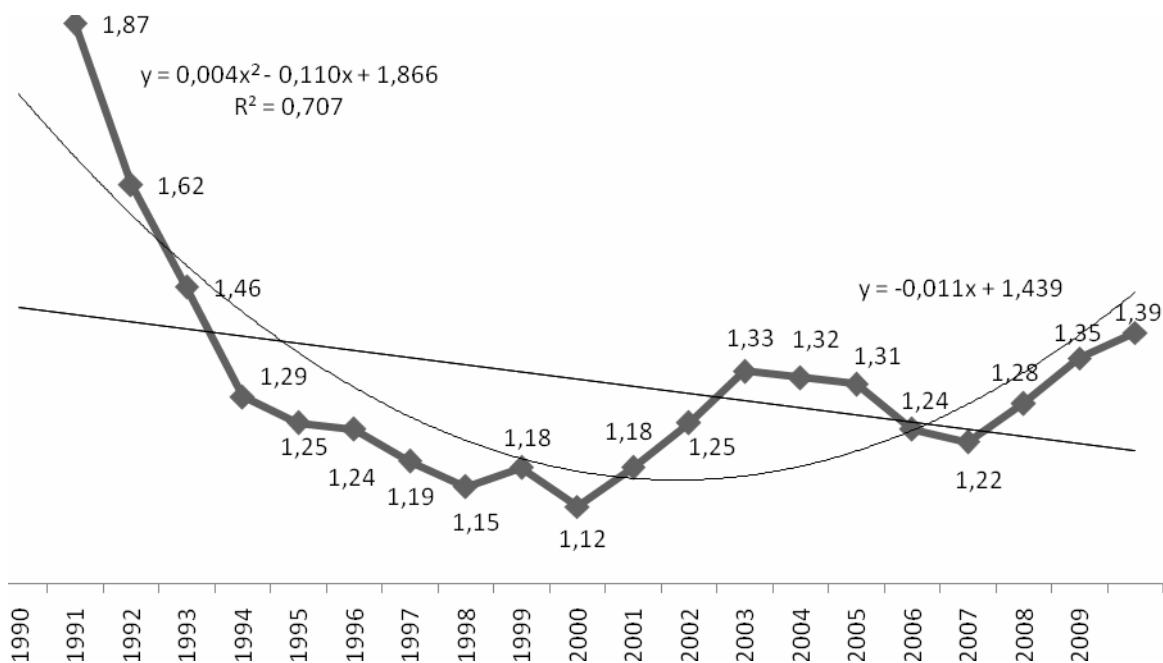


Рис. 4. Моделирование динамики суммарного коэффициента рождаемости в РК (1990–2009 гг.) [Демографический ежегодник..., 2009]

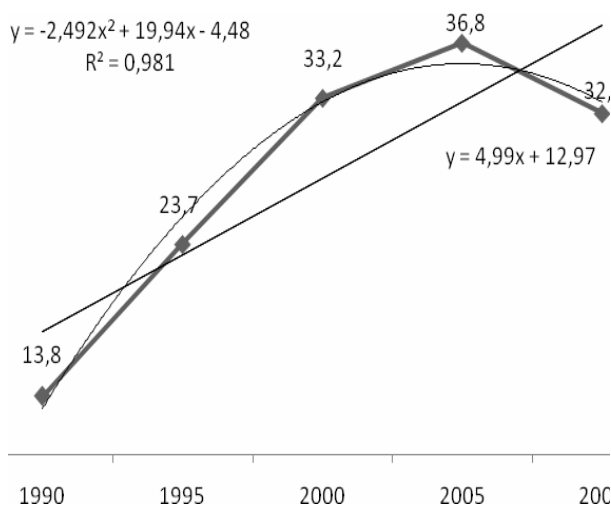


Рис. 5. Моделирование динамики удельного веса детей, рожденных женщинами в незарегистрированном браке, в общем числе родившихся, % [Республика Карелия, 2010]

С 1990 по 2000 гг. произошел скачок в росте внебрачной рождаемости и с тех пор остается на уровне одной трети от всех рожденных детей (рис. 5).

Следующим компонентом неблагоприятного развития демографической ситуации является динамика количества абортов. Несмотря на снижение данного показателя в 1,9 раза с 2000 по 2009 гг., он остается высоким – на каждые 100 родов приходится 86,7 абортов [Выбирают жизнь, 2010]. Учитывая неполноту статистических данных

по этому показателю, вызванную совершением абортов в частных клиниках и медикаментозным способом, реальное количество совершаемых абортов может оказаться гораздо выше.

Важным аспектом изучения феномена исторического уменьшения потребности в детях, радикально отличающим его от теории демографического перехода, является убеждение, что в современных условиях не существует никаких механизмов, способных вызвать спонтанное повышение потребности в детях, а, следовательно, и рождаемости хотя бы до уровня, гарантирующего простое воспроизводство населения.

Впрочем, надежда на это может быть связана с очень сильной государственной просемейной политикой, специально ориентированной на возрождение традиционной многодетной семьи и на постепенное формирование у подрастающих поколений потребности в трех-четырех детях и детерминации соответствующего репродуктивного поведения.

Демографический кризис, поразивший Карелию, как и всю страну, вызван в большей степени высокими показателями смертности населения.

Рис. 6 наглядно демонстрирует динамику показателя коэффициентов смертности населения в Карелии. Несмотря на некоторое улучшение, следует оценить ситуацию как крайне неблагоприятную, поскольку показатель находится на очень низком уровне, что вкупе с низким показателем рождаемости населения фор-

мирует высокие демографические риски для развития территории. Действие сильных внешних факторов, обуславливающее скачкообразную динамику показателя смертности населения, сильно ограничивает возможности их моделирования. Особое внимание следует обратить на гендерное различие в показателях смертности трудоспособного населения, к которому в Республике Карелия относится население на 5 лет моложе, чем по России (за исключением других северных регионов и приравненных к ним территорий). Смертность мужчин трудоспособного возраста более чем в три раза превышает смертность женщин, достигая доли в 75 % (рис. 7). Данный факт свидетельствует как о демографическом неблагополучии, так и о социальном. Позитивная динамика отмечается у показателя детской смертности в возрасте до 1 года. За прошедшие 20 лет он сократился более чем в два раза: с 14,0 до 5,8 на 1000 родившихся живых детей.

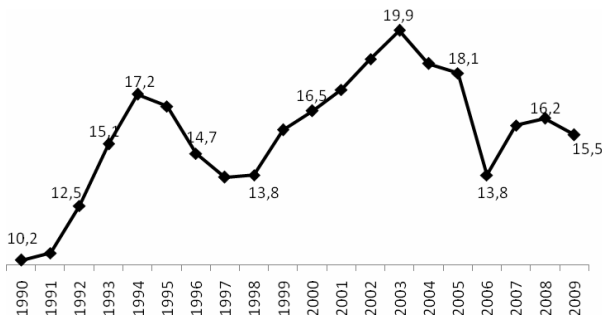


Рис. 6. Динамика коэффициента смертности в РК на 1000 человек (1990–2009 гг.) [Республика Карелия, 2010]

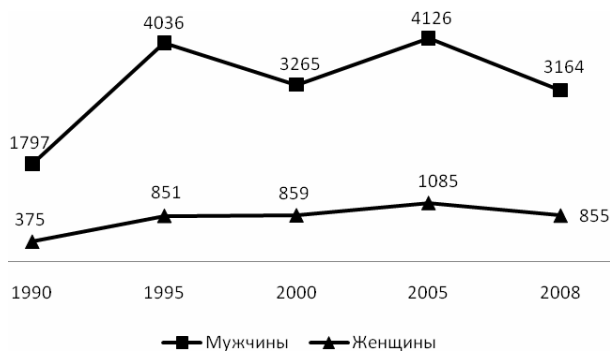


Рис. 7. Смертность мужчин и женщин трудоспособного возраста, человек [Демографический ежегодник..., 2009]

Следующим более важным позитивным достижением стало увеличение средней ожидаемой продолжительности жизни, особенно у мужчин, которая в 2009 г. выросла до 60 лет, тогда как в 2003 г. этот показатель был равен

53,7 годам. Большой вклад в этот результат внесла модернизация здравоохранения при реализации национального проекта «Здоровье». Некоторое снижение уровня смертности повлияло на уменьшение естественной убыли населения. Ситуация с рождаемостью не такая однозначная. Использование закона, вступившего в силу с 1 января 2007 г., о дополнительной поддержке семей, имеющих 2-х и более детей, позволило увеличить рождаемость в 2008 г., однако уже в 2009 и 2010 гг. показатели рождаемости вернулись к прежнему уровню и оказались даже немного ниже. Данный всплеск обусловлен: во-первых, материальным стимулированием отложенных рождений; во-вторых, решением матерей рожать детей, заручившись материальной поддержкой государства. В ближайшей перспективе изменение тайминга рождений не принесет дальнейшего повышения уровня рождаемости, о чем писали многие демографы, прогнозирувавшие временный всплеск рождаемости. Но вместе с тем есть вероятность того, что материальное стимулирование окажет влияние на матерей, которые родили первенца после вступления в силу данного закона и в будущем продолжают активное репродуктивное поведение.

Оставив за рамками материальные стимулы оздоровления демографической ситуации, которые среди прочих групп факторов демографического поведения не обладают первостепенным значением, следует продолжить работу с населением по направлению повышения уровня самосохранительного поведения (пропаганда здорового образа жизни), формирования национального самосознания и восстановления традиционных семейно-общественных ценностей, детерминирующих репродуктивное поведение населения.

Работу над повышением показателей демографического развития необходимо проводить с четким пониманием того, что временные горизонты оценки эффективности применяемых мер удалены во времени и обладают мультипликативным эффектом для последующих поколений (в первую очередь, в сфере рождаемости) и для развития сети социально-экономических и образовательных институтов. В то же время, возможности роста демографических показателей жестко заданы предыдущими темпами демографического развития, поэтому при оценке ожидаемых результатов проводимой политики необходимо это учитывать.

Демографическое развитие с точки зрения формальных институтов прямолинейно и понятно: есть проблема – должно быть принято решение. Однако данный подход не мо-

жет быть комплексным решением демографической проблемы. Зачастую действие формальных институтов регулирует один-два аспекта социально-экономической жизни семьи: решение жилищной проблемы, материальная поддержка разного уровня и др. К тому же, зачастую данные дополнительные меры поддержки становятся неактуальными для большого количества семей в силу того, что они не отвечают требованиям предоставления государственной поддержки по запасу собственного материального капитала, возрастным ограничениям, бюрократическим издержкам и др., что делает использование

выделенных бюджетных средств низкоэффективным и малопродуктивным [Морозова, Козырева, 2011].

Действие формальных институтов ограничивается их неформальными контрагентами. Развитие и закрепление негативных с точки зрения демографического развития социальных, психологических, нравственных и аксиологических институтов формирует более устойчивую и мощную институциональную среду воспроизводства населения [Михель, Морозова, 2010]. На рис. 8 представлена блок-схема действия институциональных факторов, влияющих на демографическое развитие.

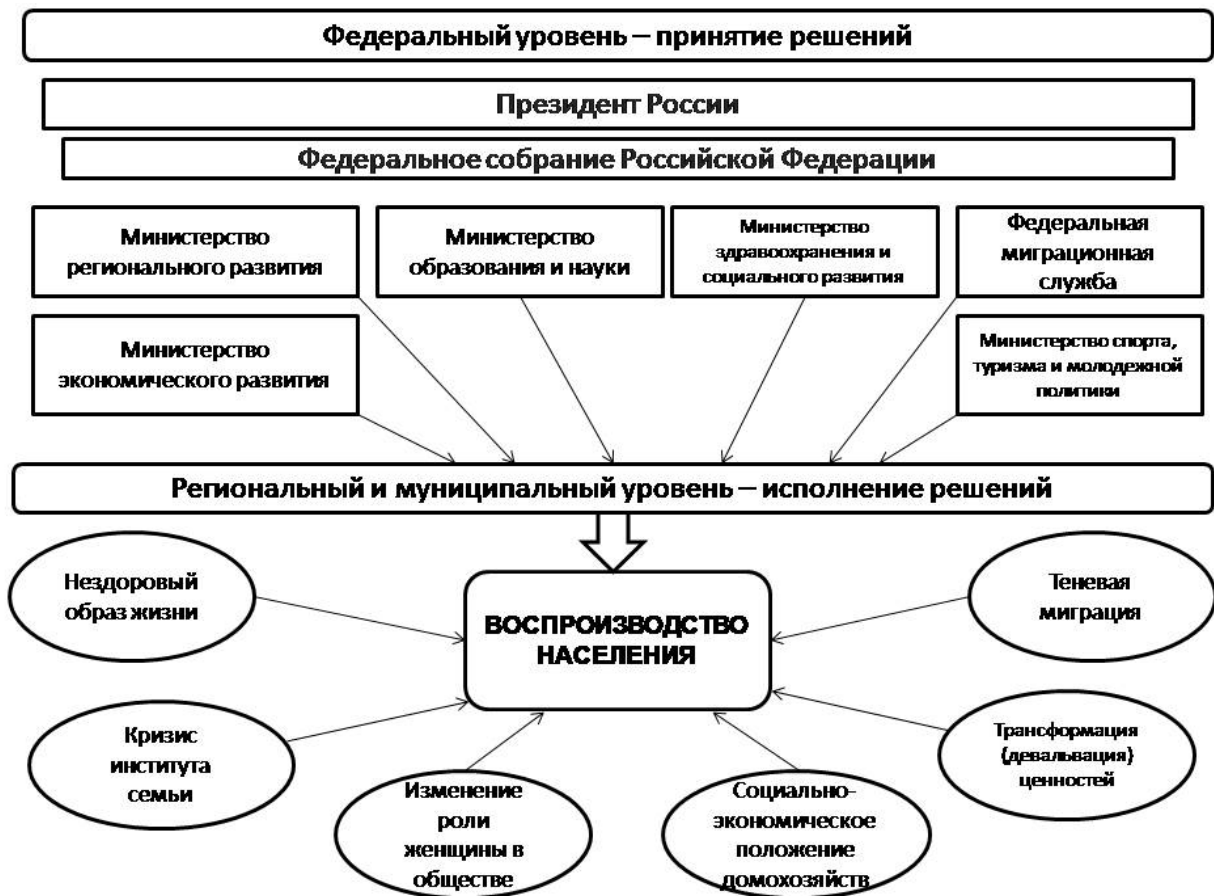


Рис. 8. Институциональная структура демографического развития

Анализируя действие формальных и неформальных институтов, необходимо сделать следующие выводы:

федеральный уровень принятия ключевых решений, при котором региональная исполнительная власть является лишь транслятором принятых решений и, следовательно, не обладает возможностью административного воздействия на развитие соответствующих процессов в регионе. Исходя из этого, необходимо оценить потенциал региональной ис-

полнительной власти в области демографического развития как недостаточный, следовательно – низкоэффективный;

межведомственный характер обсуждения, принятия и исполнения как федеральных, так и региональных законов, стратегий, программ демографического развития, обусловленный высокой сложностью объекта управления. В дополнение к сложному объекту управления необходимо констатировать наличие комплексной системы управления, при которой



очень трудно выделить конкретного субъекта управления в сфере воспроизводства населения со всеми вытекающими последствиями по контролю и корректировке действующих программ и ответственностью за проводимые меры;

наличие устойчивой инерционной системы ценностно-ориентированных неформальных институтов, не способствующих быстрому изменению демографического поведения;

удаленный во времени горизонт оценки эффективности принятия решений, снижающий возможности текущей оценки реализуемых мероприятий. Позитивные или негативные текущие показатели необходимо рассматривать в соответствии с долговременными существующими и прогнозными трендами.

Исходя из изложенного, следует сформулировать предложения по повышению эффективности федеральной и региональной демографической политики. Задача властных и общественных сил заключается в изменении соотношения действующих сил за демографическое благополучие России и Республики Карелия. Наряду с предпринимаемыми традиционными мерами социально-экономического характера следует обратить особое внимание на потенциал неформальных институтов для повышения эффективности управленческих решений:

1. Увеличение доли социальной просеимейной рекламы и введение нового стандарта для общей рекламы, которая должна содержать сюжеты, иллюстрирующие полные многодетные семьи;

2. Поправки в трудовой кодекс, позволяющие компенсировать работодателям дополнительные издержки, связанные с рождением и воспитанием детей. Изменение сознания работодателей в отношении работающих женщин детородного возраста;

3. Способствование развитию религиозных институтов, пропагандирующих традиционные семейные ценности и многодетное репродуктивное поведение: размещение социальной рекламы, проведение тематических семинаров в образовательных учреждениях на основе принципа добровольного участия;

4. Пропаганда здорового образа жизни, улучшение материально-технической базы для занятия физической культурой и спортом, повышение доступности спортивной инфраструктуры для широких слоев общества;

5. Повышение уровня социального контроля демографического поведения населения: поощрение здорового образа жизни,

крепкой полной многодетной семьи, ухода за престарелыми членами семьи; порицание социальных и семейных девиаций: сожительства, измен, разводов, абортотв;

6. Формирование позитивного имиджа жизни на селе через развитие новых хозяйственных практик с использованием института самозанятости, нацеленных на закрепление населения в сельской местности.

Статья подготовлена с использованием материалов исследований, выполненных по грантам РГНФ № 11-32-00342a2 «Влияние социально-трудовой мобильности населения на воспроизводство трудового потенциала в ресурсо-ориентированном приграничном регионе», 2011–2013 гг., РГНФ № 12-02-18014e «Организация и проведение экономико-соц. обследования воспроизводства трудового потенциала в Республике Карелия» 2012 г.

## Литература

Белобородов И. И. Демографическая ситуация в России в 1992–2010 гг. Два десятилетия депопуляции. [Электронный ресурс]: [http://www.demographia.ru/articles\\_N/index.html?idR=21&idArt=1926](http://www.demographia.ru/articles_N/index.html?idR=21&idArt=1926)

Борисов В. Демографическая ситуация в современной России // Демографические исследования. 2006. № 1.

Выбирают жизнь / Газета Карелия № 88 (2103) за 14.08.2010.

Демографический ежегодник Республики Карелия // Статистический сборник. Карелиястат. Петрозаводск, 2009. С. 35–36.

Демография. М.: Инфра. М., 2005. С. 265.

Краткие итоги пилотного обследования «Семья и рождаемость». [Режим электронного доступа] [http://www.gks.ru/free\\_doc/2006/demogr.htm](http://www.gks.ru/free_doc/2006/demogr.htm)

Крутова О. С., Морозова Т. В. Интеллектуальная миграция как ответ на процессы глобализации // Учен. зап. ПетрГУ. Сер. Общественные и гуманитарные науки. Петрозаводск, 2010. № 1. С. 81–88.

Михель Е. А., Крутова О. С. Миграционные процессы в зеркале трансформаций: приграничные регионы России // Экономические и социальные перемены: факты, тенденции, прогноз. Вологда: ИСЭРТ, 2011. № 2 (14). С. 86–96.

Михель Е. А., Морозова Т. В. Институциональный подход к анализу трудовой эмиграции // Учен. зап. ПетрГУ. Сер. Общественные и гуманитарные науки. Петрозаводск, 2010. № 7 (112). С. 88–92.

Морозова Т. В., Козырева Г. Б. Институциональные основы социально-экономического развития региона // Институциональная экономика: развитие, преподавание, приложение / Гл. ред. Г. Б. Клейнер. Материалы Международ. конф. Вып. 1. М.: ГУУ, 2011. С. 170–177.

Республика Карелия в цифрах 2008. Карелиястат. Петрозаводск, 2009. С. 10.

Республика Карелия // Статистический ежегодник. Карелиястат. Петрозаводск, 2010. С. 44.

*Семья* в центре социально-демографической политики // Сборник аналитических статей / Отв. ред. О. В. Синявская. М.: Независимый институт социальной политики, 2009. С. 35.

#### **СВЕДЕНИЯ ОБ АВТОРЕ:**

**Михель Егор Александрович**

научный сотрудник, к. э. н.  
Институт экономики Карельского научного центра РАН  
пр. А. Невского, 50, Петрозаводск, Республика Карелия,  
Россия, 185030  
эл. почта: e-mikhel@mail.ru  
тел.: (8142) 572090

*Demographic and migratory trends in Europe and the BSR* [Режим электронного доступа]: [http://www.bs labour.net/images/stories/final\\_conference/Downloads/2-1-1.pdf](http://www.bs labour.net/images/stories/final_conference/Downloads/2-1-1.pdf)

**Mikhel', Egor**

Institute of Economic Studies, Karelian Research Centre,  
Russian Academy of Sciences  
50 A. Nevsky St., 185030 Petrozavodsk, Karelia, Russia  
e-mail: e-mikhel@mail.ru  
tel.: (8142) 572090