

УДК 332.338.48

РАЗВИТИЕ ПРИГРАНИЧНЫХ ТУРИСТСКО-РЕКРЕАЦИОННЫХ ЗОН КАК ОДНА ИЗ ФОРМ СОТРУДНИЧЕСТВА КАРЕЛИИ И ФИНЛЯНДИИ

Е. Д. Биктимирова¹, А. В. Васильева¹, С. Кярмениеми²

¹ Институт экономики Карельского научного центра РАН

² Финский институт окружающей среды, филиал в г. Йоэнсуу

В статье рассматриваются работы ученых, исследующих вопросы приграничного сотрудничества и регионального развития. Уделено внимание аспектам реализации международных проектов, направленных на развитие приграничных территорий. Выделены основные факторы привлекательности туристско-рекреационных зон, в том числе приграничных. Авторы приходят к выводу, что приграничное сотрудничество имеет особое значение для стабильного регионального развития и интеграции, а развитие туризма может быть рассмотрено как одно из направлений диверсификации межрегионального сотрудничества. Комплексная реализация выделенных принципов на практике, по мнению авторов, позволит создать благоприятные условия для развития приграничных туристско-рекреационных зон.

К л ю ч е в ы е с л о в а: приграничное сотрудничество, региональная политика, туристско-рекреационные зоны.

E. D. Biktimirova, A. V. Vasilieva, S. Kärmeniemi. DEVELOPMENT OF BORDER TOURISM-RECREATION ZONES AS A FORM OF COOPERATION BETWEEN REPUBLIC OF KARELIA AND FINLAND

Papers about various issues of cross-border cooperation and regional development are discussed. The main focus is on aspects of the international projects aimed at the development of border areas. The main factors for tourism and recreational appeal are defined. We conclude that cross-border cooperation is essential for sustainable regional development and integration. Tourism development can be considered as a line of regional cooperation diversification. We believe comprehensive application of the above principles will help generate good conditions for the development of tourism and recreation areas at the border.

Key words: cross-border cooperation, regional policy, tourism-recreation area.

Приграничное сотрудничество является уникальным феноменом в эпоху глобализационных изменений. Процессы глобализации и регионализации сформировали новый вектор развития Северо-Запада России. Приграничные регионы все более активно участвуют в

международном разделении труда. Граница становится преодолимой, началось принципиальное изменение системы потоков человеческих, финансовых и информационных ресурсов. Подтверждение данных процессов отражено в работах Н. М. Межевича, А. А. Жабрева,

А. Н. Леонтьева, Ю. В. Савельева, П. В. Дружинина, Т. В. Морозовой, Т. В. Кухаревой, В. А. Шлямина и др. Изучению особенностей сотрудничества Европейского союза и России уделено внимание в работах сотрудников университета Восточной Финляндии Х. Эскелинена, Ю. Лайне, И. Лииканена и др.

Сформулированное В. А. Шляминым определение термина «приграничное сотрудничество» указывает основной вектор и участников процесса. Под приграничным сотрудничеством понимается совокупность согласованных действий органов государственной власти всех уровней, находящихся на сопредельных территориях, местного самоуправления, хозяйствующих субъектов, общественных организаций, научных и учебных учреждений, финансовых институтов, направленных на развитие и поощрение прямых взаимовыгодных и долгосрочных связей предприятий, организаций, учреждений и граждан, проживающих на сопредельных территориях, в рамках международных двухсторонних и многосторонних проектов и программ [Шлямин, 2002]. Важная роль в формировании единого экономического пространства новой Северной Европы, по мнению автора, отводится пяти российским регионам: Мурманской, Ленинградской, Псковской областям, г. Санкт-Петербургу и Республике Карелия. Из всех функций приграничного сотрудничества функция транзита (во всех его проявлениях) является ключевой. При этом автор, вступая в дискуссию о приоритетах развития трансграничных транспортных проектов, высказывает мнение о том, что не только создание крупных морских портов и трансграничных магистралей способно позитивно повлиять на развитие приграничных территорий. Планомерное строительство широкой сети автомобильных дорог федерального и регионального уровня и другие формы инфраструктурного наполнения создают предпосылки к развитию приграничного сотрудничества для более широкого спектра потенциальных участников.

В совместном исследовании Ю. Лайне и В. Кононенко обращается внимание на важность роста дружественных связей между Финляндией и Россией с помощью развития внешних границ [Laine, Кононенко, 2008].

В работах Н. М. Межевича [2003] особое внимание уделено явлению приграничного сотрудничества как одной из форм реализации приграничных связей. Автор делает заключение, что складываются условия, в которых ряд регионов охотнее выстраивает экономические отношения с приграничными государствами, чем с соседними регионами. При этом основой

механизма экономического взаимодействия становятся как барьерная, так и контактная функция, причем последняя, по мнению автора, наконец стала преобладать. В исследованиях приграничные регионы рассматриваются одновременно как периферийные территории государства и как центры приграничных территорий. Автор предлагает идею того, что приграничное сотрудничество – не верховенствующая цель, а эффективный инструмент компенсации периферийности приграничных регионов и отдельных муниципальных образований. Кроме позитивных результатов такого сотрудничества автор выделяет и возможные негативные эффекты (например, исключение региона из общенационального хозяйственного оборота), для сглаживания которых необходимо продолжать исследования явления приграничного сотрудничества.

В последующих работах Н. М. Межевич совместно с Н. П. Жук исследуют вопросы приграничного сотрудничества и предлагают методику оценки приграничной специализации межрегиональных взаимодействий приграничных регионов. В рамках методики предлагается расчет коэффициентов приграничной специализации по сферам взаимодействия: инвестиционное взаимодействие организаций с участием иностранного капитала, внешняя торговля, международная миграция и туризм. Для апробации методики были выбраны несколько приграничных регионов, одним из которых стала Карелия. В результате пилотной оценки для регионов, вошедших в обследование, были рассчитаны коэффициенты приграничной специализации внешних межрегиональных взаимодействий по всем направлениям. В рамках данного исследования значительным является тот факт, что наивысший коэффициент из всех направлений для Карелии был присвоен туризму (0,49). На основании этого авторы делают заключение, что развитие туристской отрасли региона сильно зависит от потоков туристов из Финляндии. Однако стоит заметить, что степень такой зависимости несколько преувеличена авторами. Это подтверждает исследование структуры посетителей Карелии, зарегистрированных в гостиничных предприятиях, в которой иностранные граждане составляют только 16 % [Туризм..., 2012].

В одном из исследований, рассматривая тенденции развития приграничного сотрудничества в Российской Федерации, коллектив авторов (А. А. Жабрев, Н. М. Межевич, А. Н. Леонтьева) формулирует основные задачи, стоящие перед органами власти в области межрегиональных связей. Среди выделенных направле-

ний особое внимание необходимо уделить тому, которое предполагает активное осуществление национальных, международных и региональных программ финансовой поддержки приоритетных проектов и программ приграничного сотрудничества.

В исследованиях, осуществляемых сотрудниками Института экономики КарНЦ РАН, значительное место отводится вопросам приграничного сотрудничества. Модель трансграничного сотрудничества предлагается исследователем Т. В. Морозовой [2006]. В ее работе приграничные территории Карелии рассматриваются как трансграничная площадка интеграции с Европейским союзом. Автор исследует влияние границы на развитие местных приграничных сообществ, способы их жизненного устройства и ведение хозяйственной деятельности. В результате были определены основные группы населения по степени и характеру влияния приграничья.

В одной из работ П. В. Дружинина и Т. В. Кухаревой [2012] исследуются аспекты приграничного сотрудничества. Авторы изучают развитие приграничных регионов на примере Карелии и Финляндии. Через динамику показателей экспорта и импорта товаров и услуг, объемы инвестиций демонстрируется влияние трансграничного сотрудничества на экономику регионов. Также в работе рассмотрены примеры совместных проектов, реализованных в приграничных территориях.

Влияние трансграничного сотрудничества на характер миграционных процессов описывается в исследовании Е. А. Михеля и О. В. Крутовой [2011]. Изучив статистический материал, отражающий динамику миграций в приграничных территориях, авторы приходят к заключению, что ряд российских регионов могут использовать свое приграничное положение для развития сотрудничества в сфере труда и занятости. При этом экономические факторы трудовой миграции дополняются социальными, культурными и образовательными возможностями.

В работе Ю. В. Савельева высказано предположение о том, что преобразование региональной экономической политики требует изменения подходов к управлению. Автор предлагает использовать проектный подход при формировании новой модели управления экономикой региона как наиболее гибкий и адаптивный по сравнению с отраслевым [Савельев, 2010]. По мнению автора, реализация высокоэффективных и связанных между собой межотраслевых проектов позволит получить значительный кумулятивный эффект для экономики региона.

В теоретических исследованиях приграничного сотрудничества особое внимание уделяется функциям границы, определяющим развитие отношений между странами (барьерная и контактная). Барьерная (разделительная) функция границы направлена на ослабление и сдерживание или даже прекращение потока (информационных, финансовых, человеческих) ресурсов между граничащими странами. Контактная (соединительная) функция границы направлена на обеспечение взаимодействия между разграничиваемыми экономическими системами. Практически любая граница несет в себе одновременно разделительную и соединительную функции.

При усилении контактной функции границы приграничное сотрудничество как вид межрегионального взаимодействия становится значимым фактором социально-экономического развития приграничных территорий. Приграничные субъекты, удаленные от крупных мегаполисов, находятся в наиболее трудных условиях, являясь периферийными. С одной стороны, «большая часть приграничных регионов России менее развита и экономически более депрессивна, чем схожие по характеру и уровню развития глубинные территории» [Жабрев и др., 2011]. С другой стороны, они в большей степени подвержены влиянию глобализационных факторов: экономической интеграции и международной конкуренции.

Внутри периферийного региона также наблюдается поляризация пространства. В Республике Карелия концентрация ресурсов наблюдается в г. Петрозаводске. Удаленные районы, в т. ч. и приграничные, находятся в наиболее трудных условиях ввиду негативных проявлений периферийности. Одним из путей развития приграничных территорий является эффективное использование туристского потенциала.

Государственные органы власти в Республике Карелия занимают активную позицию и осуществляют управление такой сферой деятельности, как туризм, в рамках своих компетенций и полномочий. Одна из наиболее важных задач – разработка программных документов по развитию туризма. Успех работы системы управления туризмом и реализации программных мероприятий, отражающих курс политики развития туризма на уровне региона, напрямую зависит от действий органов местного самоуправления. Наличие советов по туризму и программ развития туризма на муниципальном уровне является формой воздействия на развитие данного вида деятельности и индикатором, отражающим осознание важной роли туризма местной властью.

В состав Республики Карелия входят 16 муниципальных районов и 2 городских округа (Петрозаводский и Костомукшский). В настоящее время, по данным официального сайта Правительства Карелии, только два города – Петрозаводск и Костомукша – имеют программы по развитию туризма. В стратегии Медвежьегорского муниципального района содержится раздел, посвященный туризму; в семи муниципальных районах и г. Костомукше существуют Советы по туризму. Такие институциональные условия требуют усовершенствования. Несмотря на трудности, в развитии туризма наблюдаются улучшения в приграничном сотрудничестве, которые стали возможными благодаря изменению политических и социально-экономических условий.

Эффективным инструментом развития туризма в приграничных регионах Карелии стали проекты международного сотрудничества. В рамках Европейского инструмента соседства и партнерства «Карелия» реализуется программа приграничного сотрудничества, включающая сеть взаимосвязанных проектов. Целью данной программы является формирование благополучия на приграничных территориях. Приграничные районы могут стать площадкой для разработки и внедрения социальных, гуманитарных и экологических проектов и технологий, демонстрируя совершенно новый аспект социально ориентированного инновационного сценария развития территорий [Титов и др., 2009].

Также международные проекты позволяют перенимать успешный опыт, обмениваться информацией и технологиями, создают предпосылки для модернизации приграничных территорий. Реализация трансграничных проектов способствует включению экономики районов в международные производственные и торговые сети [Жирнель, 2010].

Одним из показателей мобильности населения Республики Карелия и Финляндии является количество перемещений через границу. Спад туристского потока со стороны Финляндии произошел в 2007 г., на это повлиял экономический кризис, начавшийся на Западе. Аналогичный спад зафиксирован в Республике Карелия с 2008 г. Увеличение числа пересечений границы начинается с 2010 г. и превышает показатели предыдущих лет (рис. 1). Представленный график демонстрирует стабильность уровня туристского потока.

Высокая мобильность населения проявляется на территории Суоярвского района. Связана она с размещением на этой территории международного автомобильного пункта пропуска (МАПП). МАПП «Вяртсиля» был построен в 1995 г. Наиболее часто используется для поездок в Финляндию из Южной Карелии в города Иматра, Лаппеенранта, Савонлинна, Варкаус, Куопио, Йозенсуу (трасса № 6) и далее на юг Финляндии. Российский КПП называется Вяртсиля, финский – Ниирала. Пропускная способность: 870 а/м, 4100 человек в сутки.

В период 1999–2011 гг. наибольший подъем выездного потока наблюдается в 2011 г. и составляет 536 575 чел./год, наименьший показатель зафиксирован в 1999 г. – 405 158 чел./год (рис. 2).

Сотрудничество Суоярвского района с приграничными финскими районами началось осуществляться через развитие национального парка «Койтайоки–Толвоярви». В настоящее время идет сотрудничество в рамках международного проекта «Голубая дорога», который сконцентрирован на маршруте более чем в 2000 километров. Дорога начинается у Атлантического побережья Норвегии, проходит по территории Швеции, Финляндии и России. Российский участок маршрута пролегает по территории Карелии – от п. Вяртсиля

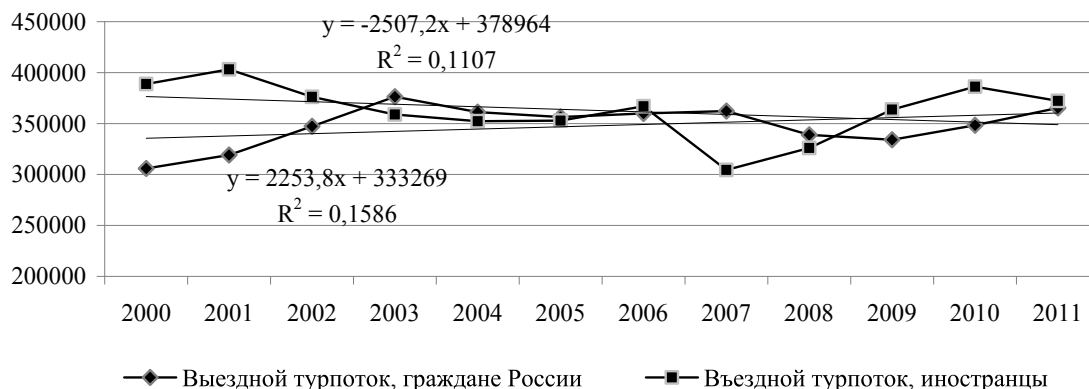


Рис. 1. Выездной и въездной туристский поток на карело-финской границе 2000–2011 гг.

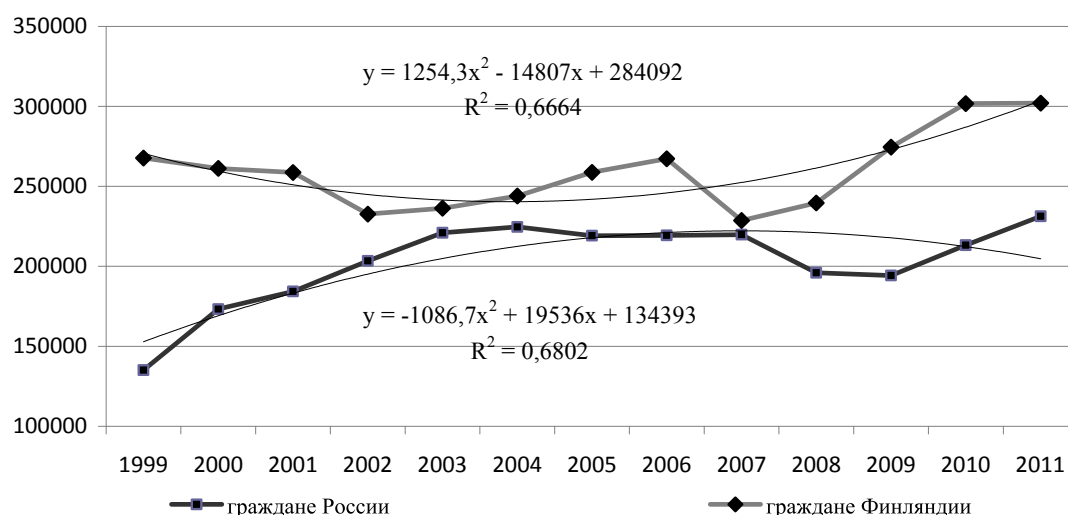


Рис. 2. Распределение выездного потока через пограничный пункт Вяртсиля – Ниирала

на границе с Финляндией до г. Петрозаводска и далее от г. Петрозаводска до г. Пудож. Одним из результатов данного проекта является расширение партнерской сети в области популяризации историко-культурного наследия и распространение информации о его объектах в Кондопожском, Медвежьегорском и Пудожском районах Республики Карелия. Для достижения целей проекта создана новая информационная продукция: электронный каталог объектов и путеводитель. Полученный опыт международной деятельности и установление общественных связей будут способствовать сохранению объектов культурного наследия. В продолжение данных мероприятий реализуется проект «Эко-эффективный туризм», который направлен на повышение туристской привлекательности Еврорегиона «Карелия» за счет постепенного выравнивания качества обслуживания туристов по обе стороны границы. В результате будут оборудованы несколько туристских стоянок вдоль «Голубой дороги», проходят обучающие семинары для предпринимателей, населения и местной власти с целью популяризации внедрения эко-технологий.

В настоящее время дорожная инфраструктура вблизи пункта пропуска со стороны Республики Карелия развита слабо и не отвечает международным стандартам. Со стороны Финляндии туристы могут получить разнообразные услуги не только вблизи населенного пункта, но и по всей трассе. Рядом с пунктом пропуска расположены кафе-ресторан и рыбный магазин, пользующийся большой популярностью среди жителей Карелии. Расстояние между АЗС составляет 10 км. Рядом с ближайшим населенным пунктом Тохмаярви на берегу озера

находится недорогой кемпинг. В муниципалитетах вдоль «Голубой дороги» туристы могут посетить музеи, фермерские ярмарки, кафе, рестораны, магазины. Большая часть контактных работников общается на финском, английском и русском языках.

Лоухский район является самым северным районом Карелии. На его территории находится международный автомобильный пункт пропуска Суоперя – Куусамо. Со стороны России МАПП расположен в пос. Суоперя на территории Кестеньгского сельского поселения Лоухского района РК. Входит в сферу деятельности Костомукшской таможни. Со стороны Финляндии – на территории городского муниципалитета Куусамо провинции Северная Остроботния / Северная Похьянмаа.

В ноябре 2001 г. правительства России и Финляндии приняли принципиальное решение о модернизации существовавшего пункта пропуска и преобразовании его в международный автомобильный пункт пропуска. Строительство профинансировал Европейский союз по программе TACIS в размере 6 млн. евро.

С 6 октября 2006 г. МАПП Суоперя – Куусамо начал работать в обычном режиме – ежедневно с 08.00 до 20.00. Ввод в действие этого объекта является дополнительным стимулом для развития туризма в районе и позволяет привлекать международные туристские потоки со стороны Финляндии.

Динамика выездного потока подтверждает востребованность данного пограничного пункта. Показатели пересечений границы до 2003 г. в целом стабильны. В 2004 г. произошло сокращение туристского потока почти на 2000 чел. За 2005 г. выездной поток составил 8 214 человек, из них граждан России – 697, Финляндии – 7 513

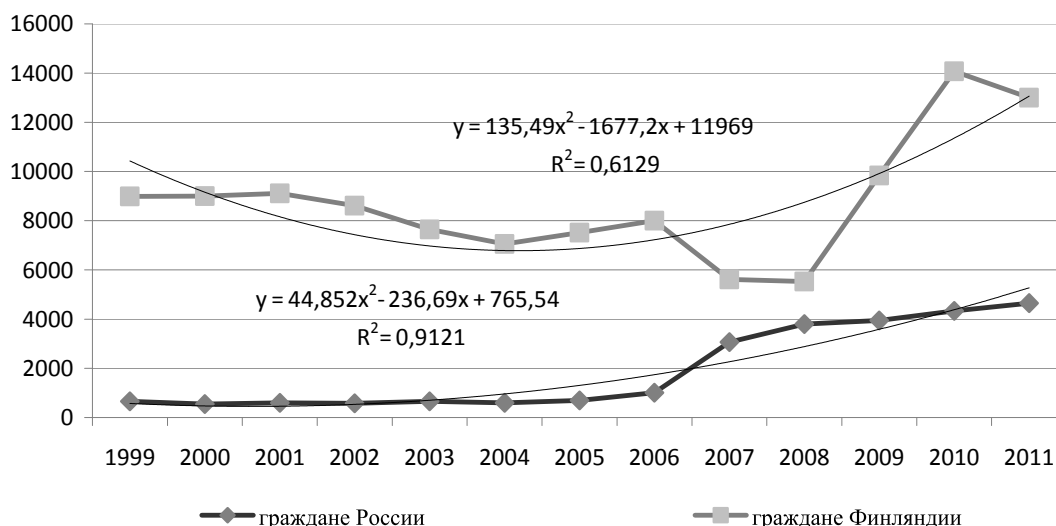


Рис. 3. Распределение выездного потока через пограничный пункт Суопера – Куусамо

и 4 гражданина других стран. Резкое увеличение наблюдается в 2010 г. за счет участвовавших в посещениях граждан Финляндии, общий выездной поток составил 18 618 человек, из которых граждан Финляндии – 14 070 (рис. 3).

«Белая дорога» – это один из проектов, реализуемых в рамках программы приграничного сотрудничества «Европейский инструмент соседства и партнерства «Карелия». Общей целью данной программы является формирование благополучия на территории ее действия посредством приграничного сотрудничества. Результатом реализации мероприятий проекта «Белая дорога» должно стать увеличение туристских потоков на территорию финских регионов Кайнуу, Оулу, а со стороны Республики Карелия – в Лоухский, Калевальский, Кемский, Беломорский и Сегежский районы.

Одновременно с решением этой задачи в проекте уделяется значительное внимание аспектам качества оказания туристских услуг на новых трансграничных маршрутах. Совместная разработка турпродуктов и мероприятий маркетинга должна стать залогом реализации планов по повышению привлекательности территорий для туристов.

Еще один проект Программы приграничного сотрудничества «Карелия» – «Интеллектуальное управление природными ресурсами Зеленого пояса Фенноскандии». «Зеленый пояс Фенноскандии» (ЗПФ) представляет собой территорию, протянувшуюся по обе стороны вдоль границы России с Финляндией и Норвегией. Существующие и планируемые особо охраняемые природные территории различного ранга входят в зону пояса. Проект

строится на основе Концепции развития ЗПФ, которая возникла в начале 90-х годов XX века в результате сотрудничества ученых России и Финляндии. Основная идея проекта связана с реализацией принципов устойчивого развития приграничных территорий, гармонично сочетающих интересы общества в социально-экономическом развитии и сохранении природы. Исследователи направят свои усилия на поиск трансграничных решений для сохранения и воспроизводства природных ресурсов. Предполагается, что проект окажет информационную поддержку охотникам, рыболовам и познавательным туристам. Инфраструктурное обустройство для выбранных территорий реализуется в ряде малых инвестиционных проектов.

Туристский потенциал приграничных регионов в настоящее время используется не в полной мере. Например, характерный для всех районов Республики Карелия высокий туристский ресурс задействован в среднем лишь на 16 % [Генеральная схема..., 2007]. При этом интересно, что уровень использования туристского потенциала коррелируется с расстоянием региона от административного центра – г. Петрозаводска. В регионах, которые располагаются в непосредственной близости к нему, уровень использования примерно 26 %, тогда как в самых отдаленных северных районах – 4–7 % (рис. 4). Однако для приграничных территорий этот показатель значительно выше за счет их транзитной специфики.

В результате проведенного исследования выделены основные факторы привлекательности туристско-рекреационных зон, в том числе приграничных.

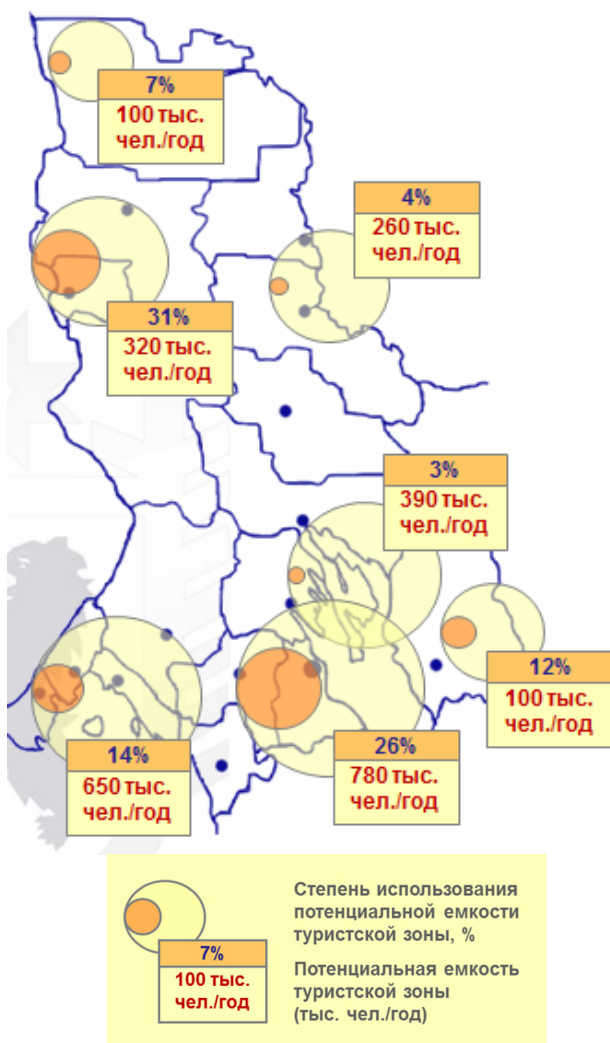


Рис. 4. Оценка реального уровня использования потенциальной емкости туристских зон

1. Привлекательный природный ландшафт. Определяющим фактором для посетителей становятся положительные эмоции, которые вызывает это место. Ценный пейзаж прежде всего должен отличаться высокой степенью естественности и малой насыщенностью вторичными элементами. Неизменный природный пейзаж становится редким явлением на планете, ценность его непрерывно возрастает по мере исчезновения «белых пятен» и доступности прежде недосыгаемых мест. Особенно значим он для городского жителя, обитающего среди асфальта и бетона. По мнению одного из экспертов по туризму И. Криппендорфа, «главную привлекательность туризма составляют не отели, канатные дороги, подъемники и бассейны. В центре внимания, как и прежде, находятся эстетические свойства ландшафта. Его своеобразие, красота, способность воздействовать на чувства и эмоции людей играют решающую роль». Необходимым

элементом для среднесрочного и долгосрочного проживания является наличие необходимой инфраструктуры (прежде всего туалетов и душевых кабин), а также чувства безопасности, которое обеспечивается с помощью круглосуточной охраны. Кемпинги открытого типа включают обширную территорию стояночных мест, что создает антропогенное воздействие на почву. Данная проблема решена за счет экопарковок. Экологические парковки широко распространены по всему миру. Их главное назначение – сохранить экологическую среду, обеспечив передвижение. Экопарковки создаются путем укрепления грунта естественными природными материалами, такими как щебень, песок. Затем укладывается газонная решетка и почвенный слой с семенами. Экологические парковки подходят как для легковых автомобилей, так и для грузовых. Привлекательный природный ландшафт характерен для большинства туристско-рекреационных зон Республики Карелия (о. Кижы, Ладожские шхеры, природные парки, заповедники и т. д.).

2. Соблюдение экологических норм. Экологический аспект должен быть в приоритете при планировании объекта туризма открытого типа. Существуют способы, позволяющие сохранить окружающую среду и использовать ее. Во всем мире эко-туризм, или, как его еще называют, «ответственный туризм», становится все более популярным. Развивается система эко-отелей. Главные аспекты, наиболее характерные для них: эффективное управление отходами (их минимизация и утилизация) и сокращение использования различных ресурсов (электричества, воды, покупаемых товаров). Такой подход позволяет предпринимателям не только привлечь клиентов, но и сэкономить часть расходов.

Идентификация экологических аспектов начинается с уточнения законодательных и нормативных требований по вопросам охраны окружающей среды, санитарии и гигиены, относящихся к области деятельности предприятия. Кроме общефедеральных законов, норм и правил, дополнительные ограничения могут накладываться требованиями субъектов Федерации, местных органов власти, отраслевыми нормами, требованиями общественности.

Туристско-рекреационные зоны, где создается вся необходимая туристская инфраструктура, являются центрами организованного туризма, оказания качественных услуг. При этом популярность зоны напрямую зависит от степени сохранности природных ландшафтов. В музее-заповеднике «Кижы» для сохранения

уникальных природных особенностей архипелага Кижские шхеры создан отдел охраны природы. С момента создания отдел занимается изучением природной среды островов, наблюдением за состоянием природных ресурсов и контролем над соблюдением природоохранных режимов. Также ведется просветительская деятельность, направленная на предотвращение нарушения установленных экологических норм туристами. Экологический контроль регламентирует нормы производства и хранения опасных отходов, а также пределы допустимых выбросов загрязняющих веществ в водоемы и атмосферу. При участии сектора охраны природы были заключены договоры на обезвреживание и переработку машинных масел, аккумуляторов, автопокрышек и других опасных отходов.

Все больше автозаправочных станций в своей политике указывают ориентацию на охрану окружающей среды, соблюдение экологических норм и правил. Прежде всего это проявляется в использовании при строительстве современных технологий, продаже топлива без примесей, оснащении пожароохранной сигнализацией. Часть европейских АЗС предоставляют территорию для кемпинга. Кроме того, АЗС предлагают услуги питания в заведениях, принадлежащих к мировым сетям (например, McDonald's, BurgerKing); при них могут располагаться станции техобслуживания, мотели, отели, магазины – все необходимое для путешественников. В Финляндии сеть заправок Teboil на своей территории размещает инфраструктуру для пребывания туристов, а также щиты с обозначением туристских объектов, находящихся вблизи.

3. Обеспечение полноценного досуга.

В условиях конкуренции между местами отдыха ведущие позиции занимают те, которые предлагают качественное обслуживание и постоянно совершенствуются, включая дополнительные услуги: предложение спортивного инвентаря на территории кемпингов, прокат лодок, проживание в небольших домиках и т. д.

Событийный туризм позволяет совместить путешествие в Карелию с посещением различных спортивных и культурных мероприятий: выставок, концертов, ярмарок («Кижская регата», «Кижский – мастерская детства»).

В туристско-рекреационных зонах Карелии предлагают следующие виды досуга: организация рыбалки, охоты, экскурсии, катание на квадроциклах и других видах транспорта.

4. Наличие достопримечательностей.

Это часто является определяющим фактором в выборе места отдыха. Для зон отдыха, не при-

влекающих к себе уникальными ландшафтами или инфраструктурой, заинтересованные лица создают достопримечательности.

Туристско-рекреационный потенциал Кондопожского, Медвежьегорского, Пряжинского муниципальных районов и г. Петрозаводска, которые входят в состав туристской зоны «Центральная», оценивается как достаточно высокий. Это подтверждается динамикой посещений территории в целях досуга, рекреации и отдыха. На территории зоны расположены известные далеко за пределами республики туристские достопримечательности, такие как музей-заповедник «Кижский» и заповедник «Кивач». Данные объекты туристского показа в настоящее время формируют значительную часть потока посетителей.

В комплексе рекреационных ресурсов Зоне особое место занимают культурно-исторические ресурсы, представляющие собой наследие прошлых эпох, – это большое количество архитектурных и исторических памятников, расположенных на территории туристской зоны (526, в т. ч. 245 памятников архитектуры, 43 памятника истории, 54 исторических поселения). Памятники народного деревянного зодчества на острове Кижский широко известны не только в России, но и за ее пределами. Деревянные церкви и колокольня Кижского погоста включены в список Всемирного наследия ЮНЕСКО.

5. Близость к крупным населенным пунктам. Проживание в крупных городах является дорогостоящим. Учитывая это, предприниматели создают в 5–10 км от них (в том числе вблизи Петрозаводска) открытые зоны отдыха, которые пользуются спросом у большого потока туристов, желающих сэкономить. Спрос на услуги кемпинга зависит от его продвижения. Использование средств по стимулированию спроса зон отдыха нацелено не только на конечного потребителя, но и на многочисленных производителей туруслуг, посредников (турагентов, туроператоров).

Представленные факторы являются основными, и их наличие в туристско-рекреационной зоне обеспечивает поток туристов. В Республике Карелия данные ориентиры не соблюдаются в полной мере; в отличие от Финляндии, где успех развития туризма достигнут за счет комплексного подхода к планированию и управлению туристско-рекреационными зонами. Основные цели развития туристского сектора включают укрепление предприятий туризма и сетей, поддерживающих рост и развитие предприятий, а также улучшение инфраструктуры зон отдыха/туризма [Шишкин, 2009]. Эти цели и меры связаны с финансированием индустрии.

стрии туризма. С одной стороны, оно должно быть направлено на развитие сети туристских предприятий, с другой – на проекты по улучшению инфраструктуры.

Развитие приграничных туристско-рекреационных зон позволит:

- повысить конкурентоспособность территории на туристском рынке;
- пополнить региональный бюджет за счет увеличения налоговых поступлений;
- создать предпосылки для развития инноваций;
- повлиять на формирование положительного имиджа территории;
- активизировать частный сектор в вопросах организации занятости местного населения;
- сохранить культурно-исторические памятники в условиях развития инфраструктуры территории.

Приграничное сотрудничество имеет особое значение для стабильного регионального развития и интеграции. Практика показывает, что успешные примеры приграничного сотрудничества характерны для реализуемых долгосрочных программ, включающих в себя взаимосвязанные и взаимодополняющие проекты. Развитие туризма может быть рассмотрено как одно из направлений диверсификации межрегионального сотрудничества, основанного на вовлечении местных региональных участников. Идея общего экономического пространства на практике воплощается как интеграция и сближение экономических систем регионов.

Одной из главных целей приграничного сотрудничества между Карелией и Финляндией, а также Россией и ЕС является уменьшение экономических и социальных диспропорций вдоль границы. Структурный диалог по вопросам сотрудничества в области региональной политики должен играть важную роль в этом контексте, обеспечивая некие рамочные условия для обмена опытом и передачи ноу-хау. Создание соответствующего законодательного обеспечения для реализации мероприятий приграничного сотрудничества – важное условие успешного сотрудничества.

Муниципальные органы власти наиболее близки к проблемам приграничных территорий, и они ощущают преимущества и недостатки этого положения ежедневно. Для них приграничное сотрудничество – это не только шанс, но также необходимость с точки зрения решения проблем и придания дополнительно импульса социально-экономическому развитию своих территорий.

Литература

Генеральная схема размещения объектов и инфраструктуры туризма в Республике Карелия. СПб., 2007.

Дружинин П. В., Кухарева Т. В. Сотрудничество приграничных регионов: Карельская практика // Региональная экономика: теория и практика. 2012. № 8. С. 2–9.

Жабрев А. А., Леонтьева А. Н., Межевич Н. М. Развитие приграничного сотрудничества – цель и совокупность задач стратегического развития Северо-Запада Российской Федерации // Псковский региологический журнал. 2011. № 12. С. 3–9.

Жирнель Е. В. Стратегический выбор экономической специализации периферийного муниципального образования // Экономические и социальные перемены: факты, тенденции, прогноз. 2010, № 1. С. 70–80.

Межевич Н. М. Балтийский регион: конструктивная специфика и политические итоги. 2003. URL: http://megaregion.narod.ru/articles_text_6.htm/ (дата обращения: 28.06.2013).

Морозова Т. В. Карельская модель трансграничного сотрудничества и развитие приграничных местных сообществ // Экономическая наука современной России. 2006. № 1. С. 73–88.

Михель Е. А., Крутова О. С. Миграционные процессы в зеркале трансформаций: приграничные регионы России // Экономические и социальные перемены: факты, тенденции и прогноз. 2011. № 2, Т. 14. С. 86–96.

Саранча М. А., Кусков А. С. Эволюция подходов к исследованию территориальных туристско-рекреационных систем // Вестник Удмуртского университета. 2011. № 3. С. 101–113.

Савельев Ю. В. Региональная экономическая политика в приграничном регионе: постановка исследовательских задач // Региональная экономика: теория и практика. 2010. № 13. С. 23–29

Титов А. Ф., Буторин А. А., Громцев А. Н., Иешко Е. П., Крышень А. М., Савельев Ю. В. Зеленый пояс Фенноскандии: состояние и перспективы развития // Труды КарНЦ РАН. 2009. № 2. С. 3–11.

Туризм в Республике Карелия: статистический сборник / Карелиястат. Петрозаводск, 2012. 58 с.

Шишкин А. И. Основные объекты туристской инфраструктуры и их характеристика по центрам туристской активности Карелии // Журнал «Территория и планирование». 2009. № 3 (21). С. 118–126.

Шлямин В. А. Россия в «Северном измерении» / ПетрГУ. Петрозаводск, 2002, 192 с.

Laine J., Kononenko V. Assessment of the Finnish-Russian border: the case of vaalimaa border crossing point // 57 Working Papers. Joensuu, 2008. 51 p.

Liikanen I., Zimin D., Ruusuvuori J., Eskelinen H. Karelia – a cross-border region? The EU and cross-border region-building on the Finnish-Russian border // Publications of the Karelian Institute, University of Joensuu, 2007. 111 p.

СВЕДЕНИЯ ОБ АВТОРАХ:

Биктимирова Екатерина Дмитриевна

стажер-исследователь, аспирант
Институт экономики Карельского научного центра РАН
пр. А. Невского, 50, Петрозаводск, Республика Карелия,
Россия, 185030
эл. почта: insteco@karelia.ru
тел.: (8142) 572210

Васильева Анастасия Владимировна

аспирант
Институт экономики Карельского научного центра РАН
пр. А. Невского, 50, Петрозаводск, Республика Карелия,
Россия, 185030
эл. почта: vasnask@gmail.com
тел.: (8142) 572210

Кярмениеми Суви

исследователь
Финский институт окружающей среды,
филиал в г. Йоэнсуу, Финляндия
эл. почта: suvik087@gmail.com
тел.: 09 5490 2190

Biktimirova, Ekaterina

Institute of Economic Studies, Karelian Research Centre,
Russian Academy of Sciences
50 A. Nevsky St., 185030 Petrozavodsk, Karelia, Russia
e-mail: insteco@karelia.ru
tel.: (8142) 572210

Vasil'eva, Anastasia

Institute of Economic Studies, Karelian Research Centre,
Russian Academy of Sciences
50 A. Nevsky St., 185030 Petrozavodsk, Karelia, Russia
e-mail: vasnask@gmail.com
tel.: (8142) 572210

Kärmeniemi, Suvi

Finnish Environment Institute (SYKE), Joensuu Office
Yliopistokatu 7, Natura building, FI-80101 Joensuu, Finland
e-mail: suvik087@gmail.com
tel.: 09 5490 2190